



Printed using VOC (Volatile Organic Compound)-free vegetable oil based ink.

Radio Cassette Player

Gebruiksaanwijzing

Bruksanvisning (baksidan)

Käyttöohjeet (kääntöpuolella)

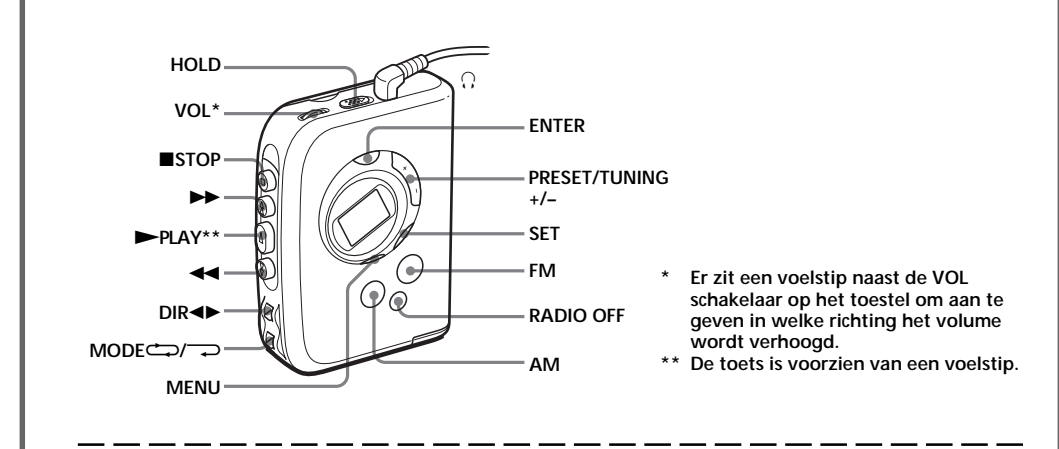
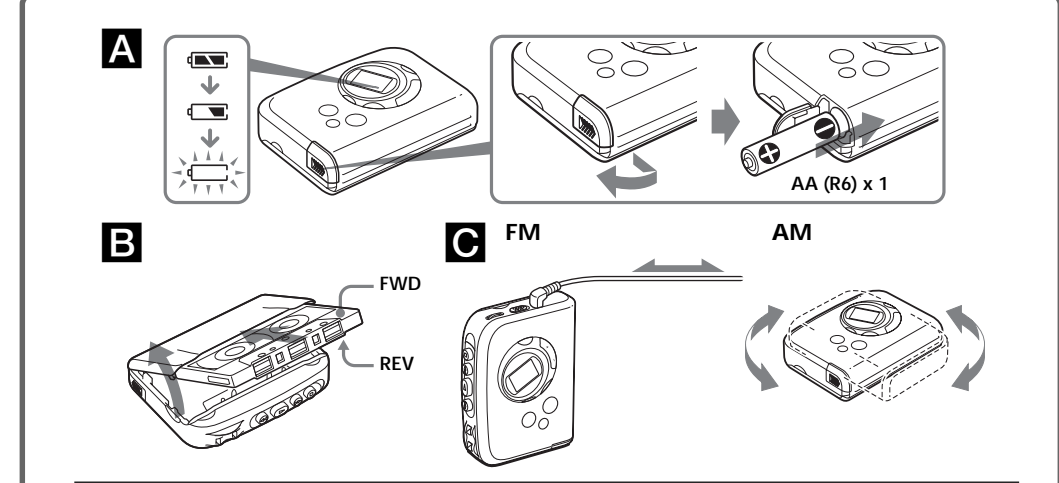
CE-markeringens giltighet är begränsad till de länder där den har stöd av lagen, huvudsakligen inom EES (Europeiska ekonomiska samarbetsrådet).

CE-merkin voimassaolo rajoittuu vain niihin maihin, joissa se on lain nojalla voimassa, eli pääasiassa ETA (Euroopan talousalue) maihin.

"WALKMAN" is a registered trademark of Sony Corporation.
" **WALKMAN** " is a trademark of Sony Corporation.

http://www.sony.net/

Sony Corporation ©2002 Printed in Malaysia



<p>Specifications</p> <ul style="list-style-type: none">Frequency range FM: 87.5 - 108 MHz AM: 530 - 1 710 kHz (North, Central and South America) 531 - 1 602 kHz (Other countries) Power requirements 1.5V DC, battery R6 (size AA) x 1 Dimensions (w/h/d) Approx. 83.6 x 112.0 x 28.3 mm (3 ¼ x 4 ½ x 1 ¼ inches) excl. projecting parts and controls Mass Approx. 138 g (4.9 oz) (main unit only) Supplied accessories Stereo headphones or Stereo earphones (1) Carrying case with belt clip or Carrying pouch (1) <p>Design and specifications are subject to change without notice.</p>	<table> <tbody><tr> <th>Battery life* (approximate hours)</th><td></td><td></td></tr> <tr> <td></td><th>Sony alkaline LR6 (SG)**</th><th>Sony R6P (SR)</th></tr> <tr> <td>Tape playback</td><td>35</td><td>9</td></tr> <tr> <td>Radio reception</td><td>40</td><td>14</td></tr> </tbody></table> <p>* Measured value by the standard of JEITA (Japan Electronics and Information Technology Industries Association). (Using a Sony HF series cassette tape) **When using a Sony LR6(SG) "STAMINA" alkaline dry battery (produced in Japan).</p> <p>Note</p> <ul style="list-style-type: none">The battery life may be shorter depending on the operating condition, the surrounding temperature and battery type.	Battery life* (approximate hours)				Sony alkaline LR6 (SG)**	Sony R6P (SR)	Tape playback	35	9	Radio reception	40	14
Battery life* (approximate hours)													
	Sony alkaline LR6 (SG)**	Sony R6P (SR)											
Tape playback	35	9											
Radio reception	40	14											

Nederlands

Vorbereidingen

Batterij plaatsen A

- Schuif het deksel van de batterijhouder open en plaats één droge R6 (AA) batterij met de juiste polariteit.

De batterij moet worden vervangen wanneer " " knippert in het uitleesvenster.

Een cassette afspelen

- Plaats een cassette. B
- Druk op ►PLAY.

Regel het volume met VOL.

Om	Druk op
De weergave te stoppen	■STOP
Snel te spoelen*	►► of ◄◄

* Wanneer u het toestel aan laat staan na het vooruit- of terugspoelen, raakt de batterij snel leeg. Druk op ■STOP.

Opmerking

- Open de cassettehouder niet terwijl de band loopt.

De weergavestand kiezen	
Kies de gewenste stand met behulp van MODE.	
Voor het afspelen van	Kies
Beide kanten herhaaldelijk	
Beide kanten eenmaal vanaf de kant die naar de cassettehouder is gericht (FWD)	

De bandlooprichting kiezen	
Kies de gewenste stand met behulp van DIR◄►.	

Luisteren naar de radio

- Indien de HOLD functie aan staat, schuif dan de HOLD schakelaar in de tegenovergestelde richting van ▷ om de bedieningselementen te ontgrendelen. Controleer of de cassetteband volledig is gestopt.
- Druk op FM of AM om de gewenste golfband te kiezen de radio aan te zetten.
- Druk op PRESET/TUNING +/- om af te stemmen op de gewenste zender.
 - Als het signaal sterk is, kunt u naar zenders zoeken. Druk herhaaldelijk op MENU om de cursor in het display op TUNE MODE te zetten en druk op SET om "MANUAL" weer te geven. Houd vervolgens PRESET/TUNING +/- enkele seconden ingedrukt.

De radio afzetten	
Druk op RADIO OFF.	

De ontvangst verbeteren C	
<ul style="list-style-type: none">Voor FM: Strek het snoer van de hoofdtelefoon/oortelefoon (antenne) uit. Wanneer de ontvangst nog altijd niet goed is, druk dan herhaaldelijk op MENU om de cursor in het uitleesvenster op FM MODE te zetten. Druk vervolgens op SET om over te schakelen tussen "LOCAL" en geen (DX) of "MONO" (mono) en geen (stereo) voor de beste ontvangst. Voor AM: Richt het toestel zelf.	

Radiozenders voorinstellen

Er kunnen maximaal 40 zenders worden vooringesteld.
Voor Canada en Midden-/Zuid-Amerika: 30 voor FM en 10 voor AM.
Voor andere landen: 35 voor FM en 5 voor AM.

Zenders voorinstellen waarop automatisch is afgestemd

- Druk op FM of AM.
- Houd ENTER langer dan 3 seconden ingedrukt.

Het voorinstelnummer 1 knippert in het uitleesvenster en de Walkman begint vanaf de laagste frequentie zenders te zoeken en stopt ongeveer 4 seconden bij elke zender die wordt ontvangen.
- Om de ontvangen zender voorin te stellen, drukt u op ENTER terwijl het voorinstelnummer knippert.

De ontvangen zender wordt opgeslagen onder voorinstelnummer 1 en het toestel begint naar de volgende ontvangbare zender te zoeken.

- Herhaal stap 3 tot alle ontvangbare zenders zijn vooringesteld.

Stoppen met zoeken
Druk op RADIO OFF. De radio wordt tegelijkertijd uitgezet.

Opmerkingen

- Indien er al zenders zijn opgeslagen, worden de oude zenders vervangen door de nieuwe wanneer de bovenvermelde procedure is voltooid.
- Stel zenders handmatig voorin wanneer deze niet automatisch kunnen worden vooringesteld.

Handmatig zenders voorinstellen

- Druk op FM of AM.
- Druk op ENTER.

De frequentienummers knipperen in het uitleesvenster.
- Terwijl de frequentienummers knipperen, stemt u met PRESET/TUNING +/- af op een zender die u wilt opslaan en drukt u vervolgens op ENTER.

Het eerste beschikbare voorinstelnummer knippert in het uitleesvenster.
- Terwijl het voorinstelnummer knippert, selecteert u het voorinstelnummer met PRESET/TUNING +/- en drukt u vervolgens op ENTER.

Opmerkingen

- Wanneer u stap 3 of 4 niet kunt voltooien terwijl de indicatoren knipperen, herhaalt u de procedure vanaf stap 2.
- Indien er al een zender is opgeslagen, vervangt de nieuwe zender de oude.

Voorinstelzenders beluisteren

- Druk op FM of AM.
- Druk herhaaldelijk op MENU om de cursor in het uitleesvenster op TUNE MODE te zetten. Druk vervolgens op SET om "PRESET" weer te geven.
- Druk op PRESET/TUNING +/-.

Een opgeslagen zender wissen	
1 Volg de bovenstaande procedure en selecteer in stap 3 de zender die u wilt annuleren. Druk vervolgens op ENTER. De frequentienummers knipperen in het uitleesvenster.	
2 Druk op PRESET/ENTER +/- en houd deze ingedrukt totdat "- - - -" wordt weergegeven. Druk op ENTER terwijl "- - - -" knippert. Een voorinstelnummer knippert in het uitleesvenster.	
3 Druk herhaaldelijk op PRESET/TUNING +/- om het voorinstelnummer te selecteren dat u wilt annuleren en druk vervolgens op ENTER.	

Voorinstelzenders zoeken — DAPS (Digital Auto Preset Scannit)	
---	--

- Druk op FM of AM om de gewenste band te selecteren en om de radio aan te zetten.
- Druk in stap 1 op FM of AM en houd deze minimaal 2 seconden ingedrukt.

De voorinstelzenders van de geselecteerde band worden elk gedurende 5 seconden afgespeeld. (Tijdens DAPS knipperen de indicatoren in het uitleesvenster.)
- Druk nogmaals op FM of AM om de zender te selecteren terwijl de gewenste voorinstelzender wordt afgespeeld.

Opmerkingen

- Als er geen zenders zijn opgeslagen, werkt de DAPS functie niet.
- De DAPS functie die in stap 2 is ingeschakeld, wordt pas uitgeschakeld als u een station hebt geselecteerd in stap 3.
- Als u in stap 2 of 3 een band selecteert die u in stap 1 niet hebt geselecteerd met FM of AM, wordt de nieuwe band gewoon afgespeeld.

Overige functies

Bedieningselementen vergrendelen	
Schuif de HOLD schakelaar in de richting van ▷ om de bedieningselementen te vergrendelen. Alleen de radiobedieningstoetsen, MENU, SET, PRESET/TUNING +/- en ENTER zijn vergrendeld.	

Bass-geluid accentueren	
Druk herhaaldelijk op MENU om de cursor in het uitleesvenster op MB (mega bass) te zetten. Druk vervolgens op SET om MB aan te zetten. Bij elke druk op de toets veranderen de indicaties als volgt. MB (mega bass) : lage tonen versterkt <p>Geen bericht: uit (normaal)</p>	

Opmerkingen

- Indien het geluid is vervormd wanneer "MB" is geactiveerd, zet dan het volume of kies de normale weergavestand.
- Wanneer het volume te hoog staat, kan het effect van de lagetonenversterking kleiner zijn.

Uw gehoor beschermen — AVLS (Automatic Volume Limiter System)	
Druk herhaaldelijk op MENU om de cursor in het uitleesvenster op AVLS te zetten. Druk vervolgens op SET om " " te laten verschijnen. Het maximum volume wordt beperkt om uw gehoor te beschermen.	

Voorzorgsmaatregelen

Batterijen

- Draag batterijen niet samen met munten of andere metalen voorwerpen mee. Wanneer de positieve en negatieve batterijklemmen in aanraking komen met een metalen voorwerp, kan er warmte worden opgewekt.
- Wanneer u uw Walkman gedurende lange tijd niet gebruikt, verwijder dan de batterij om beschadiging door batterijlekkage en corrosie te vermijden.

Behandeling

- Laat het toestel niet achter in de buurt van warmtebronnen of op een plek waar het is blootgesteld aan directe zonnestraling, overmatig stof of zand, vocht, regen, mechanische schokken of in een auto met gesloten ruiten.
- Gebruik geen cassettes met een langere speelduur dan 90 minuten. De tape van dergelijke cassettes is erg dun en wordt gemakkelijk uitgerekt. Dit kan storingen van het toestel of verminderde geluidskwaliteit tot gevolg hebben.
- Het LC-display kan minder goed afleesbaar zijn of trager werken bij hoge (meer dan 40°C) of lage omgevingstemperaturen (minder dan 0°C). Bij kamertemperatuur werkt het display weer normaal.
- Indien het toestel gedurende lange tijd niet is gebruikt, moet u het enkele minuten in de weergavestand laten opwarmen alvorens het weer in gebruik te nemen.

Hoofdtelefoon/oortelefoon	
Verkeersveiligheid	

Gebruik de hoofdtelefoon/oortelefoon niet tijdens het rijden, fietsen of het besturen van een motorvoertuig. Dat kan leiden tot gevaarlijke verkeerssituaties en is in bepaalde streken verboden. Ook het gebruik van een hoofdtelefoon/oortelefoon met hoog volume kan gevaarlijk zijn tijdens het wandelen, vooral ter hoogte van oversteekplaatsen. In potentieel gevaarlijke situaties dient u extra goed op te letten of het gebruik stop te zetten.

Voorkom oorletsel	
Zet de muziek op de hoofdtelefoon/oortelefoon niet te hard. Oorspecialisten raden langdurig luisteren naar geluid met hoog volume af. Als uw oren "ruisen", moet u het volume lager zetten of stoppen.	

Denk om anderen	
Houd de geluidsterkte op een redelijk niveau. U kunt dan geluiden van buitenaf nog steeds horen terwijl u tegelijkertijd rekening houdt overdreven geluidsdruk te voorkomen.	

Onderhoud	
<ul style="list-style-type: none">Reinig de bandkop en het bandloopwerk om de 10 gebruiksuren met een wattenstokje en een in de handel verkrijgbaar reinigingsmiddel. Reinig de behuizing met een zachte, lichtjes met water bevochtigde doek. Gebruik geen alcohol, benzine of thinner. Reinig de dopjes van de hoofdtelefoon/oortelefoon regelmatig.	

