



## Käyttöopas NWZ-W202

©2009 Sony Corporation

### Käyttöoppaan (PDF-tiedosto) tuominen näkyviin

Tämä käyttöopas toimitetaan myös PDF-tiedostona. Käyttöopas (PDF-tiedosto) on soittimen muistissa seuraavina kieliversioina:

englanti, ranska, saksa, espanja, italia, venäjä, kiina (yksinkertaistettu), kiina (perinteinen), korea, ukraina, arabia, ruotsi, suomi, tanska, norja, portugali, kreikka, turkki, hollanti, unkar, tšekki, puola ja slovakki.

1 Kytke soitin tietokoneeseen soittimen mukana toimitetun telineen avulla.

2 Valitse "Käynnistä" - "Oma tietokone" - "WALKMAN NWZ-W202" - "Storage Media" - "Operation Guide" - "XXX\_NWZW202.pdf".

\* "XXX" korvataan kielen nimellä. Valitse haluamasi käyttöoppaan kieli.

4-139-337-44(1)

# Mitä on ZAPPIN-toisto?



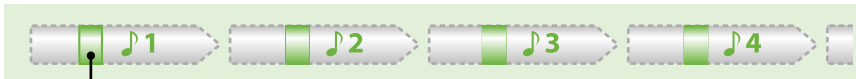
ZAPPIN mahdollistaa kappaleleikkeiden peräkkäisen toiston esiasetetun keston mukaisesti.

### Normaali toisto



Vaihto ZAPPIN-toistoon.

### ZAPPIN-toisto



Lyhyitä helposti tunnistettavia leikkeitä kappaleista (kuten melodisin tai rytmikkäin osa) ZAPPIN-toiminnolla toistettavien kappaleleikkeiden toistoajan voi valita vaihtoehtoista "Short" ja "Long".

Paluu normaaliin toistoon ja nykyisen kappaleen toiston aloitus uudelleen alusta.

### Normaali toisto



☞ Lisätietoja toiminnoista on kohdassa "3 Musiikin toistaminen".

# Tietoja yhteensopivista ohjelmistoista

### Windows Media Player 11

Windows Media Playerin avulla voi tuoda äänitietoja CD-levyiltä ja siirtää tiedot soittimeen. Kun käytät tekijänoikeussuojattuja WMA-äänitiedostoja, käytä tätä ohjelmistoa. Windows Media Player 11 ei analysoi kappaleiden äänisisältöä siirron aikana. Täten ZAPPIN-toiminnon tehokkuus ei ole optimaalinen, koska kappaleiden melodisimpia tai rytmikkäimpiä osia ei tunnista.

Windows Media Player 11 -ohjelmistoa ei ole soittimessa.

Siirrettävät tiedostot: musiikki (MP3, WMA)  
Kun soitin on kytketty tietokoneeseen soittimen mukana toimitetun telineen avulla, Windows Media Player 11 -ohjelmiston voi ladata valitsemalla "Oma tietokone" - "WALKMAN NWZ-W202" - "Storage Media" - "PC\_Application\_Software" - "WMP11\_Download". Windows Media Player 11 -ohjelmiston voi myös ladata seuraavasta web-sivustosta:

http://www.microsoft.com/windows/windowsmedia/download/default.asp  
Lisätietoja ohjelmiston käytöstä on sen ohjeessa tai mene seuraavaan WWW-sivustoon:  
http://www.support.microsoft.com/

### Content Transfer

Content Transfer -ohjelmistolla voi siirtää musiikkia tietokoneesta soittimeen helposti vetämällä ja pudottamalla. Windowsin Resurssienhallinnasta tai iTunes-ohjelmistosta tiedostot voi vetää Content Transfer -ohjelmistoon.

Jos siirrä kappaleita Content Transfer -ohjelmiston avulla, 12 TONE ANALYSIS -toiminto tunnistaa kappaleiden melodisimmat ja rytmikkäimmät osat ZAPPIN-toiminnon käyttöä varten. 12 TONE ANALYSIS -toiminnon käyttö vaatii aikaa, joten siirto kestää tavallista kauemmin. 12 TONE ANALYSIS -toiminnon asetuksen voi valita vaihtoehtoista "Automatic", (automaattinen) "Always ON" (aina käytössä) ja "OFF" (ei käytössä) ennen siirron aloittamista. Kappaleiden siirto käy nopeammin, kun asetuksena on "OFF".

Lisätietoja ohjelmiston käytöstä on sen ohjeessa.  
Siirrettävät tiedostot: musiikki (MP3, WMA, AAC\*)  
\* DRM-tiedostot eivät ole yhteensopivia.

### Soittimen mukana toimitettu ohjelmisto

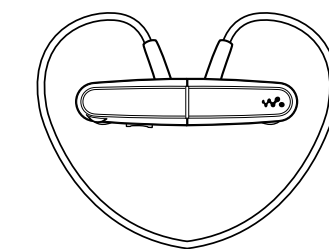
- Content Transfer (1)

Tämä ohjelmisto on soittimessa.

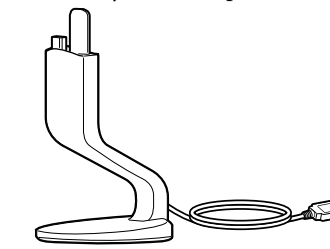
**Melodisimpien ja rytmikkäimpien kappaleleikkeiden toistaminen**  
Kun siirät kappaleita soittimen mukana toimitetun Content Transfer -ohjelmiston avulla ja valitset 12 TONE ANALYSIS -toiminnon asetuksiksi "Automatic" tai "Always ON", toiminto etsii kunkin kappaleen tunnistettavimmat osat melodian ja rytmin perusteella ja lisää tämän tiedon kuhunkin kappaleeseen. Sen jälkeen kunkin kappaleen melodisinta ja rytmikkäintä osaa voi toistaa ZAPPIN-toiston avulla. Content Transfer -ohjelmisto on soittimessa. Lisätietoja Content Transfer -ohjelmiston asentamisesta on kohdassa ☞ "Content Transfer -ohjelmiston asentaminen" kääntöpuolella.

# Laitteen mukana toimitettujen varusteiden tarkastaminen

- Tämä soitin (1)



- Teline ja USB-kaapeli (1)



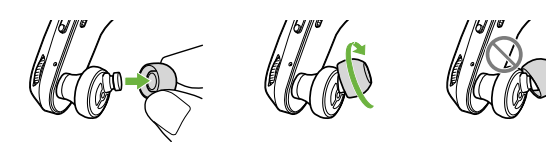
- Korvapehmusteet (koot S, L) (toimitetaan pareittain)

- Pidike (1)
- Käyttöopas (tämä opas) (1)

### Korvapehmusteiden asentaminen

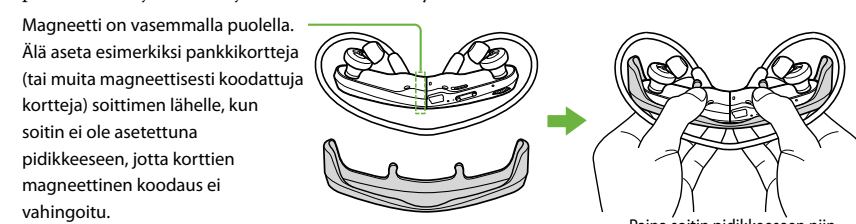
Ostohetkellä asennettuina ovat M-kokoiset korvapehmusteet (myös L- ja S-kokoiset toimitetaan laitteen mukana). Äänenlaatu voi parantua, jos vaihdat korvapehmusteet erikokoisiin tai säädät niiden asentoa niin, että ne istuvat korviin mukavasti ja tiukasti.

Kun vaihdat korvapehmusteet, asenna ne soittimeen pitävästi kiertämällä niitä niin, etteivät ne irtoa ja jää korviin. Jos korvapehmuste rikkoutuu, voit ostaa korvapehmusteita (EP-EX1) lisävarusteina.



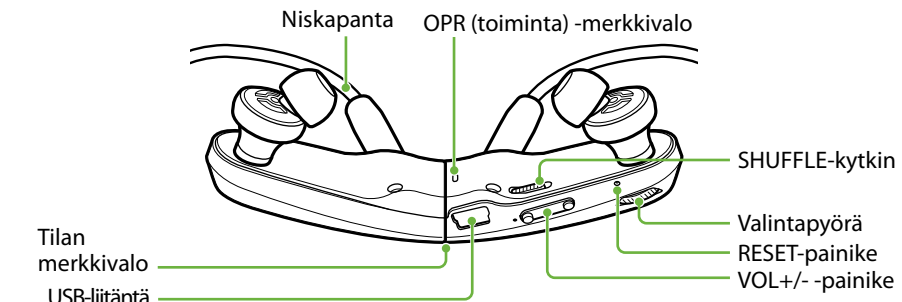
### Soittimen asettaminen pidikkeeseen

Voit suojata soitinta ja estää magneettisen vuodon asettamalla soittimen sen mukana toimitettuun pidikkeeseen, jos aiot kuljettaa soitinta tai ei käytä sitä.



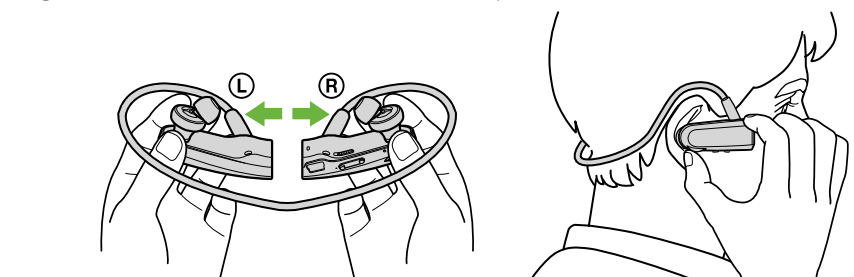
Paina soitin pidikkeeseen niin, että soitin napsahtaa paikalleen.

# Osat ja säätimet



### Soittimen asettaminen korville

- 1 Tarkista soittimen vasen (L) ja oikea (R) osa.
- 2 Erota vasen ja oikea puoli toistaan. Nämä puolet on kytketty magneettisesti.
- 3 Aseta niskapanta niskaan korvien taakse ja aseta korvapehmusteet korviin.



# 1 Soittimen valmisteleminen

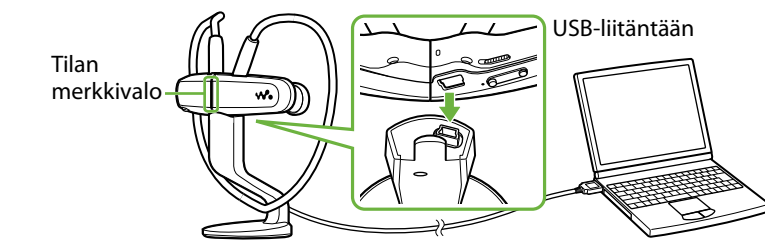
### Soittimen lataaminen

Kun olet ostanut soittimen, lataa se ensin.

- 1 Aseta soitin sen mukana toimitettuun telineeseen.

- 2 Kytke telineen USB-kaapeli käynnissä olevaan tietokoneeseen.

Kun käytät soitinta ensimmäisen kerran tai et ole käyttänyt sitä pitkään aikaan, voi kestää muutaman minuutin, ennen kuin soitin alkaa latautua tai tietokone tunnistaa sen. Jos näyttöön tulee ikkuna, jossa on vaihtoehtoja, valitse "Peruuta".



Lataus alkaa. Tilan merkkivalo vilkkuu hitaasti latauksen aikana. Kun lataus on suoritettu loppuun, tilan merkkivalo lakkaa vilkkumasta ja palaa himmeästi, kun soitin on kytketty tietokoneeseen. Lisätietoja latausajasta ja akun keston on kääntöpuolella kohdassa ☞ "Tekniset tiedot".

### Akun jäljellä olevan varauksen tarkistaminen

OPR-merkkivalo ilmaisee akun jäljellä olevan varauksen. Kun OPR-merkkivalon väri vaihtuu punaiseksi, lataa akku.

Vihreä\* Punainen\* Vilkkuu nopeasti punaisena

Kun akun varaus on ehtynyt, OPR-merkkivalo vilkkuu nopeasti punaisena ja laite antaa pitkän äänimerkin. Soitinta ei voi käyttää.

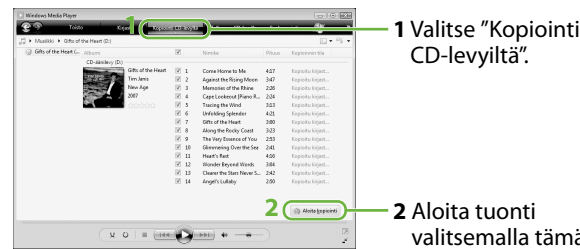
\* Vilkkuu noin 5 sekunnin välein.

# 2 Musiikin tuominen ja siirtäminen

Soittimeen voi siirtää tiedostoja tietokoneeseen asennetun Windows Media Player 11 -ohjelmiston avulla.

- 1 Tuo kappaleita esimerkiksi CD-levyiltä tietokoneeseen asennettuun Windows Media Player 11 -ohjelmistoon.

Lisätietoja kappaleiden tuomisesta esimerkiksi CD-levyiltä on Windows Media Player 11 -ohjelmiston ohjeessa. Windows Media Player 11 -ohjelmistoon aiemmin tuotuja kappaleita ei tarvitse tuoda uudelleen.



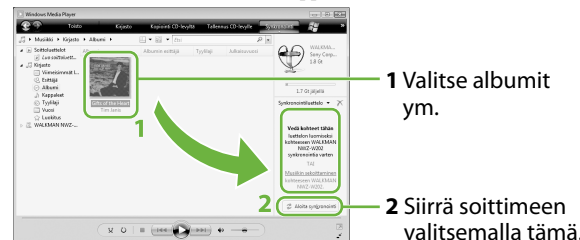
1 Valitse "Kopiointi CD-levyiltä".

2 Aloita tuonti valitsemalla tämä.

- 2 Kytke soitin tietokoneeseen telineen avulla.

- 3 Siirrä kappaleet Windows Media Player 11 -ohjelmistosta soittimeen.

Tilan merkkivalo vilkkuu kirkkaana, kun kappaleita siirretään soittimeen.



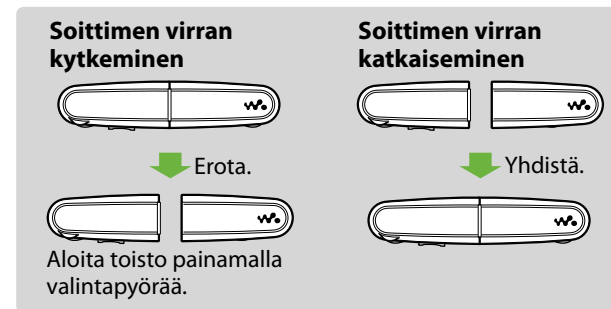
1 Valitse albumit ym.

2 Siirrä soittimeen valitsemalla tämä.

### Vihjeitä

- Katso kääntöpuolelta myös ☞ "Vihjeitä musiikin siirtämiseen" ja "Huomautuksia musiikin siirtämisestä".
- Kappaleita voi siirtää myös ilman Windows Media Player 11 -ohjelmistoa. Lisätietoja on kohdassa ☞ "Content Transfer -ohjelmiston käyttäminen" kääntöpuolella.

# 3 Musiikin toistaminen



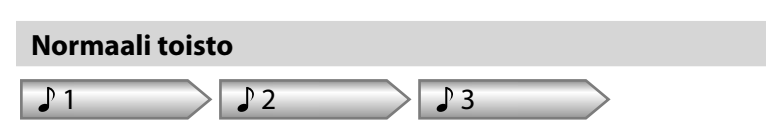
Soittimen virran kytkeminen

Eröta.

Aloita toisto painamalla valintapyörää.

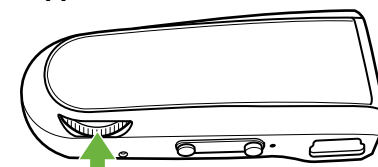
Soittimen virran katkaiseminen

Yhdistä.

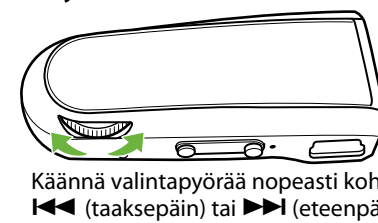


### Normaali toisto

### Kappaleiden toisto



Paina valintapyörää niin, että se napsahtaa. Siirtyminen edelliseen/seuraavaan kappaleeseen



Käännä valintapyörää nopeasti kohtaan ◀◀ (taaksepäin) tai ▶▶ (eteenpäin).  
Satunnaistoisto

Siirrä SHUFFLE-kytkintä nuolen suuntaan, kun haluat toistaa kappaleita satunnaisessa järjestyksessä.

### Toiston pysäyttäminen

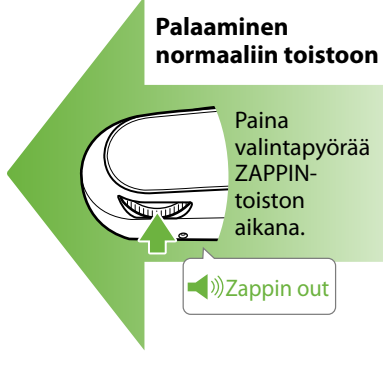


Paina valintapyörää niin, että se napsahtaa.



Siirtymisen ZAPPIN-toistoon

Pida valintapyörää painettuna toiston aikana, kunnes soittimesta kuuluu ääniopaste "Zappin in".



Palaaminen normaaliin toistoon

Paina valintapyörää ZAPPIN-toiston aikana.



### ZAPPIN-toisto

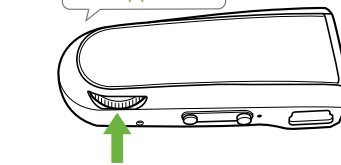
Soitin toistaa jokaista kappaleleikettä noin 4 sekunnin ajan.  
• Jos kappaleen tunnistettavinta osaa ei löydy, kappaletta toistetaan alkaen kohdasta, joka on noin 45 sekuntia alun jälkeen. Jos kappale on lyhyempi kuin noin 45 sekuntia, kappaletta toistetaan alkaen jostakin kohdasta ennen kappaleen loppua.

### Siirtyminen edelliseen/seuraavaan kappaleeseen tai satunnaistoisto ZAPPIN-toiston aikana

Voit siirtyä edelliseen/seuraavaan kappaleeseen tai toistaa kappaleet satunnaisessa järjestyksessä. Menettely on sama kuin normaalissa toistossa.

### Kappaleleikkeiden toistoajan muuttaminen ZAPPIN-toistoa varten

Toistettavien kappaleleikkeiden toistoajan voi valita vaihtoehtoista "Long" ja "Short".



Pida valintapyörää painettuna, kunnes soittimesta kuuluu ääniopaste.

### Toiston pysäyttäminen kokonaan ZAPPIN-toiston aikana

Palaa normaaliin toistoon painamalla valintapyörää ja paina sitten valintapyörää uudelleen.



## Vihjeitä musiikin siirtämiseen

- Lisätietoja Windows Media Player 11 -ohjelmiston käyttämisestä on sen ohjeessa ja seuraavassa WWW-sivustossa: http://www.support.microsoft.com/

### Huomautuksia musiikin siirtämisestä

- Kun kappaleita siirretään Windows Media Player 11 -ohjelmistosta, Content Transfer -ohjelmistoa ei voida käyttää.
- Soitinta ei voi käyttää USB-yhteyden ollessa käytössä.
- Älä irrota USB-kaapelia, kun tilan merkkivalo vilkkuu kirkaasti. Muutoin siirrettävät tai soittimeen tallennetut kappaleet voivat vahingoittua.
- Jos siirrat kappaleita Windows Media Player 11 -ohjelmiston avulla, kappaleita ei analysoida 12 TONE ANALYSIS -toiminnolla. 12 TONE ANALYSIS -toiminto analysoi kappaleiden sisällön, ja se ladataan Content Transfer -ohjelmiston mukana.
- Siirrettyjä kappaleita ei voi poistaa suoraan soittimessa. Kappaleet voi poistaa soittimesta samalla ohjelmistolla kuin kappaleet soittimeen siirrettiin, tai Windowsin Resurssienhallinnan avulla.

### Vihjeitä musiikin toistoon

- Kun viimeisen kappaleen toisto on päättynyt, soitin aloittaa automaattisesti toiston ensimmäisestä kappaleesta ja jatkaa toistoa peräkkäisessä järjestyksessä.
- Kappaleleikkeiden toistoajan oletusasetus on ”Zappin short”. Voit valita asetukseksi ”Zappin long”.
- Jos soittimesta katkaistaan virta yhdistämällä vasen ja oikea puoli toisiinsa ZAPPIN-toiston aikana, soitin aloittaa ZAPPIN-toiston, kun siihen kytketään virta uudelleen ja toisto aloitetaan.
- Soittimeen tallennetut kappaleet toistetaan tiedostojen tai kansioiden nimien mukaisessa järjestyksessä (numero- tai aakkosjärjestyksessä). Kaikkien tiedostojen ja kansioiden hierarkiasa kuhunkin hierarkiaan kuuluvat tiedostot toistetaan samoin niiden kansioissa järjestyksessä. Jos soittimessa olevia tiedostoja tai kansioita uudelleennimetään, kappaleiden toistojärjestys voi muuttua. Soittimessa olevat uudelleennimetyt tiedostot tai kansiot tunnistetaan eri kohteiksi kuin nimeltään alkuperäiset, joten nimeltään alkuperäiset tiedostot tai kansiot siirretään soittimeen uudelleen.

## Muut toiminnot

### Äänenvoimakkuuden säätäminen

Säädä äänenvoimakkuutta VOL+/- -painikkeella. Äänenvoimakkuuden säädössä on 31 askelta välillä 0–30. Oletusasetus on ”15”. Jos äänenvoimakkuuden asetuksena on ”0” ja soittimesta katkaistaan virta tai toisto pysäytetään, äänenvoimakkuuden asetukseksi tulee automaattisesti ”1”, kun toisto aloitetaan seuraavan kerran.

### Äänenvoimakkuuden rajoittaminen (AVLS (äänenvoimakkuusraja))

Jos otat AVLS (Automatic Volume Limiter System) -toiminnon käyttöön, voit rajoittaa suurinta mahdollista äänenvoimakkuutta. Tällä voi estää melun tai äänihäiriöt ja kuunnella musiikkia miellyttävällä äänenvoimakkuudella. AVLS-toiminto on oletusarvoisesti poistettu käytöstä.

- Katkaise soittimesta virta yhdistämällä vasen ja oikea puoli toisiinsa.

- Erota vasen ja oikea puoli toisistaan.

- Pidä VOL+ -painiketta painettuna ja pidä valintapyyörää painettuna noin 5 sekuntia, kunnes tilan merkkivalo syttyy.

Tilan merkkivalo sammuu, kun vapautat valintapyyörän ja VOL+ -painikkeen. OPR-merkkivalo vilkkuu vihreänä 2 kertaa ja AVLS-toiminto otetaan käyttöön.

Äänenvoimakkuus pysyy kohtuullisena. Jos haluat poistaa AVLS-toiminnon käytöstä, toista vaiheet 1–3. Kun AVLS-toiminto on poistettu käytöstä, OPR-merkkivalo vilkkuu punaisena 2 kertaa vaiheessa 3.

### Content Transfer -ohjelmiston asentaminen

Content Transfer -ohjelmistolla voidaan siirtää kappaleita tietokoneesta soittimeen. iTunes-ohjelmistosta tai Windowsin Resurssienhallinnasta kappaleet voi vetää ja pudottaa Content Transfer -ohjelmistoon. Ennen kuin siirrat kappaleita iTunes-ohjelmistosta tai Windowsin Resurssienhallinnasta, asenna Content Transfer tietokoneeseen seuraavasti:

- Kytke soitin tietokoneeseen telineen avulla.
- Valitse ”Käynnistä” - ”Oma tietokone” - ”WALKMAN NWZ-W202” - ”Storage Media” ja kopioi sitten ”PC\_Application\_Software”-kansio tietokoneeseen.
- Kaksoisnapsauta ”ContentTransferInstaller.exe”-tiedostoa”PC\_Application\_Software”-kansiossa.
- Kaksoisnapsauta ”ContentTransferInstaller.exe”-tiedostoa”PC\_Application\_Software”-kansiossa. Content Transfer -ohjelmiston ohjattu asennus alkaa. Asenna Content Transfer tietokoneeseen näytön ohjeiden mukaan.

### Content Transfer -ohjelmiston käyttäminen

Voit siirtää kappaleita iTunes-ohjelmistosta tai Windowsin Resurssienhallinnasta vetämällä ja pudottamalla ne Content Transfer -ohjelmistoon.

##### Huomautuksia

- Content Transfer -ohjelmistolla ei voi siirtää DRM-kappaleita soittimeen.
- Siirrettyjä kappaleita ei voi poistaa suoraan soittimessa. Poista soittimesta kappaleita Content Transfer -ohjelmiston avulla.

##### Kappaleiden siirtäminen iTunes-ohjelmistosta Content Transfer -ohjelmiston kautta

Vedä ja pudota siirrettävät kappaleet Content Transfer -ohjelmistoon. Lisätietoja iTunes-ohjelmiston käytöstä on sen ohjeessa.

##### Huomautus

- Lisätietoja iTunes-ohjelmistossa olevien kappaleiden siirtämiseen liittyvistä rajoituksista on tuen web-sivustoissa (☞ ”Asiakastuen web-sivustot”).

##### Kappaleiden siirtäminen Windowsin Resurssienhallinnasta

Kappaleita voi siirtää 2 tavalla Windowsin Resurssienhallinnan avulla:

- Vedä ja pudota siirrettävät kappaleet Content Transfer -ohjelmistoon.
- Vedä ja pudota kappaleet suoraan sijaintiin ”Oma tietokone” - ”WALKMAN NWZ-W202” - ”Storage Media”.

##### Huomautuksia

- Soittimeen suoraan vetämällä ja pudottamalla siirrettyjä kappaleita ei analysoida 12 TONE ANALYSIS -toiminnolla.
- Enintään 8 tasoa kansion ”Storage Media” alapuolelta tunnistetaan.

#### Soittimen alustaminen

Jos soitin alustetaan, kaikki kappaleet poistetaan ja kaikki asetukset palautetaan oletusasetusten mukaisiksi.

##### Huomautuksia

- Alustaminen on mahdollista vain, kun soitin ei toista ääntä.
- Jos OPR-merkkivalo palaa punaisena akun vähäisen varauksen takia, soitinta ei voi alustaa.
- Kaikki soittimeen tallennetut tiedot poistetaan.
- Myös soittimessa oleva Content Transfer -ohjelmisto poistetaan. Content Transfer -ohjelmiston voi tarvittaessa ladata asiakastuen web-sivustosta.

- Katkaise soittimesta virta yhdistämällä vasen ja oikea puoli toisiinsa.

- Erota vasen ja oikea puoli toisistaan.
- Pidä valintapyyörää painettuna noin 15 sekuntia, kunnes tilan merkkivalo vilkkuu nopeasti.

Vapauta valintapyyri. OPR-merkkivalo syttyy punaisena.

- Käännä valintapyyrää 30 sekunnin kuluessa siitä, kun OPR-merkkivalo on syytynyt punaisena.

Tilan merkkivalo sammuu. OPR-merkkivalo palaa vuorotellen vihreänä ja punaisena joka kerta, kun pyörität valintapyyrää.

- Pyöritä valintapyyrää, kun OPR-merkkivalo palaa vihreänä. OPR-merkkivalo vilkkuu vihreänä nopeasti sen merkiksi, että alustaminen on meneillään. Kun OPR-merkkivalo sammuu, alustaminen on suoritettu. Jos painat valintapyyrää OPR-merkkivalon palassa punaisena tai on kulunut 30 sekuntia, alustaminen perutetaan.

### Soittimen laiteohjelmiston päivittäminen

Soittimen laiteohjelmiston voi päivittää ja siten lisätä soittimeen uusia toimintoja. Lisätietoja uusimmasta laiteohjelmistosta ja sen asentamisesta on asiakastuen WWW-sivustossa.

- Lataa päivitysohjelma tietokoneeseen WWW-sivustosta.

- Kytke soitin tietokoneeseen telineen avulla ja käynnistä sitten päivitysohjelma.

- Päivitä soittimen laiteohjelmisto noudattamalla näyttöön tulevia ohjeita.

##### Soittimen tietojen näyttäminen

Ennen kuin päivität laiteohjelmiston, tarkasta soittimen mallinimi ja muut tiedot. Voit tarkistaa tiedot kytkemällä soittimen tietokoneeseen telineen avulla ja avaamalla tiedoston ”information.txt” sijainnissa ”Oma tietokone” – ”WALKMAN NWZ-W202”.

##### Tuotteen rekisteröiminen

Rekisteröi tuote, sillä se helpottaa asiakastukea, kuten soittimen laiteohjelmiston päivytystä.<sup>¶1</sup> Avaa maasi/alueesi nimen mukainen kansio ”Oma tietokone” - ”WALKMAN NWZ-W202” - ”Storage Media” - ”Support” -kansiossa ja kaksoisnapsauta tiedostoa ”Customer\_Registration\_XX”.<sup>¶2</sup>

<sup>[1]</sup> Tuotteen rekisteröintiin vaaditaan soittimen sarjanumero. Se on ilmoitettu soittimen takana.

<sup>[2]</sup> Kirjainten ”XX” paikalla näkyy maan/alueen nimi.

## Vianmäärittys

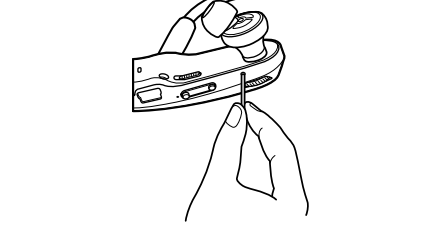
Jos soitin ei toimi odotetulla tavalla, yritä korjata ongelma seuraavien ohjeiden avulla.

- Etsi ongelmaa vastaavat oireet kohdasta ”Oireet ja ratkaisut” ja yritä selvittää ongelma annettujen ohjeiden avulla.

- Lataa akku kytkemällä soitin tietokoneeseen telineen avulla. Lataamalla akun voit myös ratkaista joitakin ongelmia.

- Paina RESET-painiketta pienellä neulalla tai muulla vastaavalla esineellä vain, kun toisto on pysäytettyä.

- Jos painat RESET-painiketta soittimen käytön aikana, tallennetut tiedot ja asetukset voivat hävitä.



- Tarkista, onko ongelmasta tietoja jossakin tukisivustossa (☞ ”Asiakastuen WWW-sivustot”).

- Jos ongelma ei ratkea yllä olevien ohjeiden avulla, ota yhteyttä lähimpään Sony-jälleenmyyjään.

## Oireet ja ratkaisut

##### Soitin ei lataa akkua.

- Soitin on kytketty väärin sen mukana toimitettuun telineeseen.
  - Irrota USB-kaapeli ja kytke se uudelleen.
- Käytä soittimen mukana toimitettua telinettä.
- Akkua ladataan ympäristössä, jonka lämpötila ei ole välillä 5–35 °C.
- Tietokone ei ole käynnissä.
- Käynnistä tietokone.
- Tietokone on siirtnyt lepo- tai horrostilaan.
- Käynnistä tietokone lepo- tai horrostilasta.
- Jos soittimessa oleva oire ei vastaa edellä mainittuja, paina RESET-painiketta ja kytke USB-kaapeli uudelleen.

##### Lataaminen päättyy hyvin nopeasti.

- Jos akku on melkein täynnä latauksen alkaessa, täyden latauksen saavuttamiseen tarvitaan vain vähän aikaa.

##### Soittimeen ei tule virtaa.

- Soittimen vasen ja oikea puoli on kytketty yhteen.
  - Irrota ne ja paina valintapyyriä.
- Akun varaus ei ole riittävä.
  - Lataa akku liittämällä soitin tietokoneeseen (☞ ”Soittimen lataaminen” etupuolella).

##### Soittimen käynnistyminen kestää kauan.

- Käynnistyminen voi kestää jonkin aikaa, jos tallennettuja tiedostoja tai kansioita on paljon. Käynnistytessään soitin toistaa käynnistytysään.

##### OPR-merkkivalo vilkkuu punaisena ja soitin antaa pitkän äänimerkin, mutta ei kytkedy toimintaan.

- Akun varaus on heikko.
  - Lataa akku (☞ ”Soittimen lataaminen” etupuolella).

##### OPR-merkkivalo vilkkuu punaisena ja soitin antaa toistuvasti kaksi lyhyttä äänimerkkiä, mutta ei kytkedy toimintaan.

- Soittimen alustaminen ei onnistunut, tai soitin on alustettu tietokoneen avulla.
  - Alusta soitin uudelleen (☞ ”Soittimen alustaminen”).

##### Akun käyttöaika on lyhyt.

- Käyttölämpötila on alle 5 °C.
  - Akun ominaisuuksien takia varauksen kestoaika lyhenee. Tämä ei ole merkki viasta.

- Akun latausaika ei riitä.
  - Lataa akkua, kunnes tilan merkkivalo syttyy. Tilan merkkivalo vilkkuu hitaasti latauksen aikana.

- Soitinta ei ole käytetty pitkään aikaan.
  - Akun tehokkuus paranee, jos akku ladataan ja sen varaus puretaan useita kertoja peräkkään.
- Jos akun käyttöaika on akun lataamisen jälkeenkkin vain puolet tavallisesta, akku on syytä vaihtaa.

→ Ota yhteys lähimpään Sony-jälleenmyyjään.

##### Kappaleita ei voi siirtää soittimeen.

- Soitin on kytketty väärin sen mukana toimitettuun telineeseen.
  - Irrota USB-kaapeli ja kytke se uudelleen.
- Soittimeen sisäärakennetussa flash-muistissa ei ole riittävästi vapaata tilaa.
  - Vapauta muistia siirtämällä tarpeettomat tiedot takaisin tietokoneeseen.
- Soittimeen voi siirtää enintään 2 000 kappaletta ja 500 kansiota.
- Sellaisia kappaleita ei voi siirtää, joiden tiedostomuotoa soitin ei tue.
  - Siirrä toistokeloisessa muodossa olevia kappaleita (☞ ”Tuettu tiedostomuoto”).
- Toistoajaltaan tai -kerroiltaan rajoitettuja kappaleita ei ehkä voi siirtää tekijänoikeuksien haltijoiden asettamien rajoitusten vuoksi. Lisätietoja kunkin ääntiedoston asetuksista saa tiedoston jakelijalta.

##### Soitin ei toista mitään tiedostoja.

- Soitin on kytketty tietokoneeseen USB-kaapelilla.
  - Soitinta ei voi käyttää, kun se on kytkettynä tietokoneeseen.

##### Soitin soittaa kappaleet soittoluettelosta poikkeavassa järjestyksessä.

- Soittoluettelossa olevat siirretyt kappaleet toistetaan soittimen sääntöjen mukaisessa järjestyksessä, ei soittoluettelon mukaisessa kappalejärjestyksessä (☞ ”Vihjeitä musiikin toistoon”).

##### OPR-merkkivalo vilkkuu punaisena ja soitin antaa toistuvasti kaksi lyhyttä äänimerkkiä, mutta ei aloita toistoa.

- Soittimessa ei ole toistokeloisia kappaleita.
  - Siirrä kappaleita soittimeen.
- Yrität toistaa tiedostoa, joka ei ole tuettua muodossa tai joka on DRM-tiedosto.
- Siirrä toistokeloisessa muodossa olevia kappaleita (☞ ”Tuettu tiedostomuoto”). Poista soittimesta ne kappaleet, joita ei voi toistaa ja jotka ovat tarpeettomia.

- Soittimessa ei ole toistokeloisia kappaleita.
  - Siirrä kappaleita soittimeen.
- Yrität toistaa tiedostoa, joka ei ole tuettua muodossa tai joka on DRM-tiedosto.
- Siirrä toistokeloisessa muodossa olevia kappaleita (☞ ”Tuettu tiedostomuoto”). Poista soittimesta ne kappaleet, joita ei voi toistaa ja jotka ovat tarpeettomia.

##### Ääntä ei kuulu.

- Äänenvoimakkuus on nollassa.
  - Lisää äänenvoimakkuutta.

##### Äänenvoimakkuus on liian pieni.

- AVLS-toiminto on käytössä.
  - Yrität toistaa tiedostoa, joka ei ole tuettua muodossa tai joka on DRM-tiedosto.
- Siirrä toistokeloisessa muodossa olevia kappaleita (☞ ”Tuettu tiedostomuoto”). Poista soittimesta ne kappaleet, joita ei voi toistaa ja jotka ovat tarpeettomia.

##### OPR-merkkivalo palaa punaisena toiston aikana, ja soittimesta kuuluu ääniopaste ”EXPIRED”.

Kappaleen rajoitettu toistoaikajakso on päättynyt tai rajoitettu toistokertojen määrä on saavutettu tilauksen ehtojen mukaisesti tms.

- Mene sen jakeljan WWW-sivustoon, jolta ostit kappaleen, ja päivitä kappale.

- Jos kappale on tarpeeton, poista se soittimesta.

##### Melodisinta ja rytmikkääntä kappaleen leikettä ei toisteta ZAPPIN-toistossa.

- 12 TONE ANALYSIS ei ole analysoinut kappaleita.
  - Siirrä kappaleet Content Transfer -ohjelmistolla, joka analysoi kappaleet 12 TONE ANALYSIS -toiminnolla.
- Varmista, että 12 TONE ANALYSIS -asetuksena on ”Automatic” tai ”Always ON”.

## Varotoimet

##### Huomaus asiakkaille: seuraavat tiedot koskevat vain EU:n direktiivjä noudattaviin maihin myytäviä laitteita

Tämän tuotteen valmistaja on Sony Corporation, 1-7-1 Konan, Minato-ku, Tokio, Japani. Valtuutettu edustaja (EMC ja tuoteturvallisuus) on Sony Deutschland GmbH, Hedelfinger Strasse 61, 70327 Stuttgart, Saksa. Huolto- ja takuusiisissä pyydämme ottamaan yhteyttä erillisessä huolto- tai takuusiakirjassa annettuihin osoitteisiin.

#### Turvallisuustietoja

##### Akun lataaminen

- Älä jätä soitinta kiinni kannettavaan tietokoneeseen pitkäksi aikaa, jos tietokonetta ei ole liitetty verkkovirtaan. Muutoin soitin saattaa purkaa tietokoneen akun tyhjäksi.
- Latausaika voi vaihdella akun käyttöolosuhteiden mukaan.
- Jos soitinta ei aiota käyttää yli puoleen vuoteen, lataa akku vähintään kerran 6–12 kuukauden aikana, jotta akku pysyy hyvässä kunnossa.

##### Turvallisuus

- Älä yhdistä soittimen liittimiä toisiinsa muulla liitteesineillä siten, että seurausena on oikosulku.
- Älä kosketa ladattavaa akkua paljain käsin, jos se vuotaa. Soittimeen saattaa jäädä akkunenettä, joten ota yhteyttä lähimpään Sony-jälleenmyyjään, jos akku on vuotanut. Jos nestettä joutuu silmiisi, älä hiero niitä, sillä tämä saattaa johtaa sokeutumiseen. Huuho silmäsi puhtaalla vedellä ja hakeudu lääkäriin.
- Jos nestettä joutuu iholle tai vaatteille, pese se heti pois. Muutoin se voi aiheuttaa palovammoja tai muita vammoja. Jos akusta vuotanut neste aiheuttaa palovammoja tai muita vammoja, hakeudu lääkäriin.

- Älä kaada vettä tai sijoita mitään esinettä soittimen päälle. Tämä voi aiheuttaa tulipalon tai sähköiskun.
- Jos näin käy, sammuta soitin välittömästi, irrota USB-kaapeli soittimesta ja ota yhteyttä lähimpään Sony-jälleenmyyjään tai Sony-huoltokeskukseen.
- Älä heitä soitinta tuleen.
- Älä pura tai muuta soitinta itse. Tämä voi aiheuttaa sähköiskun. Jätä ladattavien akkujen varjo, soittimen sisäiset tarkastukset ja korjaukset lähimmän Sony-jälleenmyyjän tai Sony-huoltokeskuksen tehtäväksi.

- Asennus
  - Älä sijoita mitään painavaa esinettä soittimen päälle tai kohdista siihen voimakkaita iskuja. Tämä voi aiheuttaa toimintahäiriöitä, tai soitin voi vahingoittua.
  - Älä käytä soitinta paikoissa, joissa se on alltiina voimakkaalle valolle, kuumuudelle, kosteudelle tai tärinälle. Soittimen väri voi muuttua, soitin voi vääntyä tai se voi vahingoittua.
  - Älä jätä soitinta alttiiksi korkealle lämpötilalle, esimerkiksi aurinkoiseen paikkaan pysäköityyn autoon tai suoraan auringonvaloon.
  - Älä jätä soitinta paikkaan, jossa se on alltiina pölylle.
  - Älä jätä soitinta epävakaalle tai kaltevalle alustalle.
  - Jos soitin aiheuttaa häiriöitä radio- tai televisiovastaanottoon, katkaise soittimesta virta tai siirrä soitin kauemmas radiosta tai televisiota.
  - Suojaaja soitin kustumiselta. Soitin ei ole vedenpitävä. Muista noudattaa seuraavia varotoimia.

- Varo pudottamasta soitinta pesualtaaseen tai astiaan, jossa on vettä.
- Älä käytä soitinta kosteissa paikoissa tai huonossa säässä, kuten vesi- tai lumisateessa.
- Älä päästä soitinta kastumaan.
  - Jos kosket soittimeen märin käsin tai käirit sen kosteaan vaatekappaleeseen, soitin voi kastua, mikä voi aiheuttaa toimintahäiriöitä.
- Jos haluat irrottaa soittimen vasemman ja oikean puolen toisistaan, tartu niihin kumpaankin. Niskapannan vetäminen voi vahingoittaa sitä.
- Korvapehmusteet voivat haurastua pitkäaikaisen käytön tai säilytyksen aikana.

- Kun pidät soitinta sen mukana toimitetussa telineessä, aseta teline tasaiselle alustalle niin, ettei laitteeseen kohdistu iskuja.
- Älä aseta esimerkiksi magneettisesti koodattuja pankki- tai luottokortteja soittimen lähelle, jos soitinta ei ole asetettu sen mukana toimitettuun pidikkeseen. Muutoin soittimen magneettinen vaikutus voi vahingoittaa kortteja.

##### Huomautuksia staattisesta sähköstä

Korvissa voi tuntua lievää kutinaa, erityisesti kuivassa ilmassa. Tämä johtuu vartaloon kertyneestä staattisesta sähköstä, eikä ole merkki soittimen viasta.

Ilmiön voi minimoida pukeutumalla luonnonmateriaaleista tehtyihin vaatteisiin.

##### Soittimen kuumeneminen

- Soitin saattaa kuumeta latauksen aikana, jos sitä on käytetty pitkään yhtäjaksoisesti.

##### Turvallinen kuunteleminen

Älä käytä soitinta ajassa moottorirajoneuvoa, sillä se voi aiheuttaa vaaratilanteita liikenteessä ja on myös kiellettyä monilla alueilla.

##### Liikenneturvallisuus

- Vältä soittimen käyttöä tarkkaavaisuutta ja kuuntelua edellyttäviissä tilanteissa.
- Kuulovalmjojen estäminen**
- Vältä soittimen käyttöä suurella äänenvoimakkuudella. Asiantuntijat kehittävät välttämään jatkuvaa, kovaaäänistä ja pitkäaikaista kuuntelua. Jos kuulet korvissasi epänormaalia soitinta, pienennä äänenvoimakkuutta tai lopeta laitteen käyttö.
- Älä lisää äänenvoimakkuutta äkillisesti. Lisää äänenvoimakkuutta asteittain, jotta voimakas ääni ei vahingoita kuuloasi.

##### Muiden huomioon ottaminen

- Pidä äänenvoimakkuus kohtuullisena. Siten kuulet ulkopuoliset äänet etkä häiritse muita.

##### Varoitus

- Jos soittimen käyttöalueella on salamointia, ota soitin heti pois pästä.
- Jos soitin aiheuttaa allergisen reaktion, lopeta soittimen käyttö heti ja hakeudu lääkäriin.

##### Käyttö

- Älä käytä tätä soitinta, kun ajat autolla, muulla moottorirajoneuvolla tai polkupyörällä. Ole varovainen äläkä käytä laitteita, jos se voi aiheuttaa vaaratilanteita.
- Älä käytä soitinta lentokoneessa nousun ja laskun aikana. Noudata lentokoneessa annettuja ohjeita.
- Soittimeen voi tiivistyä kosteutta, jos soitin tuodaan kylmästä ulkoilmasta lämpimiin sisätiloihin tai sitä käytetään huoneessa, jonka lämmitin on juuri käynnistetty. Tiivistyminen tarkoittaa ilmiötä, jossa ilmassa oleva kosteus tarttuu pintoihin, kuten metallilevyihin, ja muuttuu nesteeksi.
- Jos soittimeen tiivistyy kosteutta, älä käynnistä soitinta, ennen kuin kosteus on haihtunut. Jos käytät soitinta, kun siinä on tiivistynyttä kosteutta, soitin voi vioittua.

##### 4:1 koodin

- Puhdista soittimen kotelo esimerkiksi silmälasien puhdistamiseen tarkoitettulla pehmeällä liinalla.
- Jos soitin likaantuu pahasti, puhdista se mieton pesuaineluokseen kevyesti kostutetulla pehmeällä liinalla.
- Älä käytä puhdistukseen minkäänlaista karkeaa sientä, hankausjauhetta tai liuotinta (kuten alkoholia tai bentseeniä), koska ne saattavat vahingoittaa kotelon pintaa.
- Varo päästämästä vettä soittimen sisään liittimen lähellä olevasta aukosta.
- Kun puhdistat korvapehmusteet, irrota ne soittimesta ja pese ne käsin miedossa pesuaineluokessa. Anna korvapehmusteiden kuivua riittävästi ennen niiden käyttöä pesun jälkeen.

##### Ohjelmisto

- Ohjelmiston tai sen käyttöoppaan osittainenkin kopioiminen sekä ohjelmiston vuokraaminen ilman tekijänoikeuksien haltijan lupaa on kielletty tekijänoikeuslain nojalla.
- SONY ei missään olosuhteissa vastaa tämän soittimen mukana toimitetun ohjelmiston käytössä mahdollisesti aiheutuavasta taloudellisesta tappiosta tai tulonmenetyksestä eikä kolmannen osapuolen esittämistä vaatimuksista.
- Soittimen mukana toimitettua ohjelmistoa ei voida käyttää muiden kuin sen kanssa käytettäväksi tarkoitettujen laitteiden kanssa.
- Huomaa, että jatkuvan tuotekehittelyn takia ohjelmiston ominaisuudet saattavat muuttua ilman ennakkoilmoitusta.
- Takuu ei kata tämän soittimen käyttämistä muilla kuin sen mukana toimitetuilla ohjelmistoilla.

- Erikielisten tekstien näkyminen oikein laitteen mukana toimitetussa ohjelmistossa vaihtelee tietokoneeseen asennetun käyttöjärjestelmän kielen mukaan. Siksi on paras valita kieli, joka on parhaiten yhteensopiva tietokoneen

**Käytöstä poistetun sähkö- ja elektroniikkalaitteen hävitys (Euroopan Unioni ja muiden Euroopan maiden keräysjärjestelmät)**

Symboli, joka on merkitty Tuotteeseen tai sen pakkaukseen, osoittaa, että tätä tuotetta ei saa käsitellä talousjätteenä.

Tuote on sen sijaan luovutettava sopivaan sähkö- ja elektroniikkalaitteiden kierrätyksestä huolehtivaan keräyspisteeseen. Tämän tuotteen asianmukaisen hävittämisen varmistamisella autetaan estämään sen mahdolliset ympäristöön ja terveyteen kohdistuvat haittavaikutukset, joita voi aiheutua muussa tapauksessa tämän tuotteen epäasianmukaisesta jätekäsittelystä.

Materiaalien kierrätys säästää luonnonvaroja.

Tarkempia tietoja tämän tuotteen kierrättämisestä saat paikallisilta ympäristöviranomaisilta.

**Käytöstä poistettujen paristojen hävitys (koskee Euroopan unionia sekä muita Euroopan maita, joissa on erillisiä keräysjärjestelmiä)**

Tämä symboli paristossa tai sen pakkauksessa tarkoittaa, ettei paristoa lasketa normaalkiksi kotitalousjätteeksi.

Varmistamalla, että paristo poistetaan

käytöstä asiaan kuuluvalla tavalla, estetään mahdollisia negatiivisia vaikutuksia luonnolle ja ihmisten terveydelle, joita paristojen väärä hävittäminen saattaa aiheuttaa.

Materiaalien kierrätys auttaa säästämään luonnonvaroja.

Mikäli tuotteen turvallisuus, suorituskyky tai tietojen säilyminen vaatii, että paristo on kiinteästi kytketty laitteeseen, tulee pariston vaihto suorittaa valtuutetun huollon toimesta.

Jotta varmistetaan, että käytöstä poistettu tuote käsitellään asianmukaisesti, tulee tuote viedä käytöstä poistettujen sähkö- ja elektroniikkalaitteiden vastaanottopisteeseen. Muiden paristojen osalta tarkista käyttöohjeesta miten paristo irroitetaan tuotteesta turvallisesti. Toimita käytöstä poistettu paristo paristojen vastaanottopisteeseen.

Lisätietoja tuotteiden ja paristojen kierrätyksestä saa paikallisilta viranomaisilta, jäteyhdistästä tai liikkeestä, josta tuote on ostettu.

## Käyttöoikeuksiin ja tavaramerkkeihin liittyvä ilmoitus

- ”WALKMAN” ja ”WALKMAN”-logo ovat Sony Corporationin rekisteröityjä tavaramerkkejä.
- ZAPPIN ja vastaava logo ovat Sony Corporationin tavaramerkkejä.
- 12 TONE ANALYSIS ja vastaava logo ovat Sony Corporationin tavaramerkkejä.
- Microsoft, Windows, Windows Vista ja Windows Media ovat Microsoft Corporationin tavaramerkkejä tai rekisteröityjä tavaramerkkejä Yhdysvalloissa ja/tai muissa maissa.
- Adobe, Adobe Reader ja Adobe Flash Player ovat Adobe Systems Incorporatedin tavaramerkkejä tai rekisteröityjä tavaramerkkejä Yhdysvalloissa ja/tai muissa maissa.
- MPEG Layer-3 -äänenkoodaustekniikka ja patentit on lisensoitu Fraunhofer IIS:ltä ja Thomsonilta.
- IBM ja PC/AT ovat International Business Machines -yhtiön rekisteröityjä tavaramerkkejä.
- Apple, Macintosh ja iTunes ovat Apple Inc:n tavaramerkkejä, jotka on rekisteröity Yhdysvalloissa ja muissa maissa.
- Pentium on Intel Corporationin tavamerkki tai rekisteröity tavamerkki.
- Kaikki muut tavamerkit ja rekisteröidyt tavamerkit ovat omistajiensa tavaramerkkejä tai rekisteröityjä tavaramerkkejä. Merkkejä ” ja ” ei ole käytetty tässä käyttöohjeessa.

Tämä tuote on Microsoft Corporationin immateriaalioikeuksien suojaama. Tuotteessa käytetyn tekniikan käyttäminen tai jakeleminen mihinkään muuhun tarkoitukseen on kiellettyä ilman Microsoftin tai valtuutetun Microsoftin tytäryhtiön lupaa.

Sisällöntoimittajat käyttävät digitaalista oikeuksienhallintatekniikkaa tämän laitteen sisältämässä Windows Media -sisällössä (”WM-DRM”) sisällön eheyden suojaamiseen (”Suojattu sisältö”) sisältöön liittyvien immateriaalioikeuksiensa, tekijänoikeus mukaan lukien, suojaamiseksi. Tämä laite käyttää WM-

DRM-ohjelmistoa (”WM-DRM Software”)

Suojatun sisällön toistossa. Jos tässä laitteessa olevan WM-DRM-ohjelmiston suojaus on poistettu, Suojatun sisällön omistajat (”Suojatun sisällön omistajat”) voivat pyytää Microsoftia peruuttamaan WM-DRM-ohjelmiston oikeuden hankkia uusia lisenssejä Suojatun sisällön kopioimiseen, näyttämiseen ja/tai toistamiseen. Peruuttaminen ei muuta WM-DRM-ohjelmiston kykyä suojaamattoman sisällön toistamiseen. Peruutettujen WM-DRM-ohjelmistojen luettelo lähetetään laitteeseen aina, kun käyttäjä lataa lisenssin Suojattuun sisältöön Intenetistä tai tietokoneesta. Microsoft saattaa yhdessä tällaisen lisenssin kanssa ladata peruutusluettelot käyttäjän laitteeseen myös Suojatun sisällön omistajien puolesta.

- Information on Expat
- Copyright ©1998, 1999, 2000 Thai Open Source Software Center Ltd and Clark Cooper.
- Copyright ©2001, 2002, 2003, 2004, 2005, 2006 Expat maintainers.
- Permission is hereby granted, free of charge, to any person obtaining a copy of this software and associated documentation files (the ”Software”), to deal in the Software without restriction, including without limitation the rights to use, copy, modify, merge, publish, distribute, sublicense, and/or sell copies of the Software, and to permit persons to whom the Software is furnished to do so, subject to the following conditions:
- The above copyright notice and this permission notice shall be included in all copies or substantial portions of the Software.
- THE SOFTWARE IS PROVIDED ”AS IS,” WITHOUT WARRANTY OF ANY KIND, EXPRESS OR IMPLIED, INCLUDING BUT NOT LIMITED TO THE WARRANTIES OF MERCHANTABILITY, FITNESS FOR A PARTICULAR PURPOSE AND NONINFRINGEMENT.
- IN NO EVENT SHALL THE AUTHORS OR COPYRIGHT HOLDERS BE LIABLE FOR ANY CLAIM, DAMAGES OR OTHER LIABILITY, WHETHER IN AN ACTION OF CONTRACT, TORT OR OTHERWISE, ARISING FROM, OUT OF OR IN CONNECTION WITH THE SOFTWARE OR THE USE OR OTHER DEALINGS IN THE SOFTWARE.

Ohjelma ©2009 Sony Corporation

Dokumentaatio ©2009 Sony Corporation