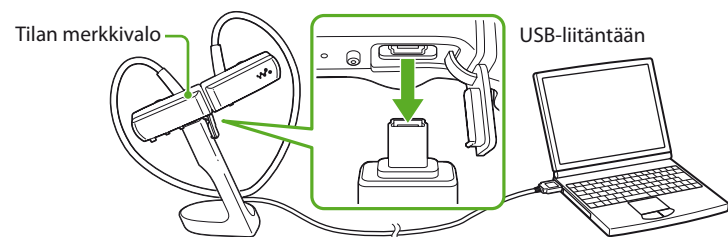


Soittimen mukana toimitettu ohjelmisto
Ohjelmisto on tallennettu soittimen sisäänrakennettuun flash-muistiin, ja se sisältää seuraavat kohteet:
– Content Transfer
– WALKMAN Guide
Käyttöopas jne.
Lisätietoja asentamisesta on kohdassa "Laitteen mukana toimitettavan ohjelmiston asentaminen (käyttöopas mukana)".
Käyttöoppaan (PDF-tiedosto) tarkasteleminen tietokoneessa edellyttää Adobe Acrobat Reader 5.0:aa tai uudempaa tai Adobe Reader -ohjelmaa. Voit ladata Adobe Reader -ohjelman maksutta Internetistä.

Laitteen mukana toimitettavan ohjelmiston asentaminen (käyttöopas mukana)

- 1 Aseta soitin sen mukana toimitettuun telineeseen.
- 2 Kytke telineen USB-kaapeli käynnissä olevaan tietokoneeseen.



- 3 Valitse seuraava järjestys tietokoneella.
Valitse "Käynnistä" – "Oma tietokone" tai "Tietokone" – "WALKMAN" – "Storage Media".

Huomautus
• Kun käytät soitinta ensimmäisen kerran tai et ole käyttänyt sitä pitkään aikaan, voi kestää muutaman minuutin, ennen kuin tietokone tunnistaa soittimen.

- 4 Kaksoisnapsauta tiedostoa "Setup.exe".
Ohjattu asennustoiminto tulee näkyviin.
• Kun suoritat "Setup.exe"-tiedoston, soittimen "Storage Media" -kansioon tallennetut "Setup.exe"-tiedosto ja "Install"-kansio kopioidaan tietokoneeseen varmuuskopiointia varten, ja WALKMAN Guide -opas sekä Content Transfer -ohjelmisto asennetaan tietokoneeseen.

- 5 Noudata näyttöön tulevia ohjeita.
WALKMAN Guide -pikakuvake tulee näkyviin tietokoneen työpöydälle "Setup.exe"-tiedoston suorittamisen jälkeen.
• Kun soitin on liitetty tietokoneeseen ja laitteen mukana toimitetun ohjelmiston asennus on valmis, Content Transfer käynnistyy automaattisesti.

- 6 Avaa WALKMAN Guide kaksoisnapsauttamalla työpöydän (WALKMAN Guide) -kuvaketta.

- Vihjeitä**
- Voit käynnistää WALKMAN Guide -oppaan ja Content Transfer -ohjelmiston "Käynnistä"-valikosta (tule näkyviin kun napsautat "Käynnistä"-painiketta).
 - Jos poistat "Setup.exe"-tiedoston ja "Install"-kansion soittimesta alustamalla soittimen sisäänrakennetun flash-muistin, kopioi nämä tiedot tietokoneen "Backup"-kansioon soittimeen. Liitä soitin sitten tietokoneeseen, johon sen asennetaan, ja tee asennus noudattamalla yllä olevaa toimenpideohjetta vaiheesta 1 alkaen.
Varmuuskopioituja tietoja säilytetään seuraavassa "C:"-aseman hakemistossa tietokoneessa asennuksen oletusasetuksen mukaan.
C:\Program Files\Sony\WALKMAN Guide\NWZ-W250\Backup

Mitä WALKMAN Guide -oppaalla voi tehdä?

- WALKMAN Guide sisältää seuraavaa:
- Käyttöopas
 - Asiakasrekisteröitymislinkki
 - Asiakastukivestun linkki
 - Muita hyödyllisiä linkkejä
 - Esimerkiksi lataussivuston linkkitiedot ym.

Pakettiin kuuluvat kohteet vaihtelevat ostopaikan mukaan.

- Vihje**
- Kun olet suorittanut "Setup.exe"-tiedoston, voit käyttää "Storage Media" -kansion vapaata tilaa entistä tehokkaammin alustamalla soittimen sisäänrakennetun flash-muistin. Lisätietoja soittimen sisäänrakennetun flash-muistin alustamisesta on käänntöpuolella kohdassa "Soittimen alustaminen".

Mitä on ZAPPIN-toisto?



ZAPPIN mahdollistaa kappaleleikkeiden peräkkäisen toiston esiasetetun keston mukaisesti.

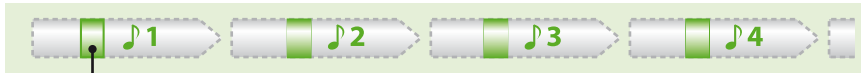
Normaali toisto



Vaihto ZAPPIN-toistoon.



ZAPPIN-toisto



Lyhyitä helposti tunnistettavia leikkeitä kappaleista (kuten melodisin tai rytmikkäin osa) ZAPPIN-toiminnolla toistettavien kappaleleikkeiden toistoajan voi valita vaihtoehdoista "Short" ja "Long".

Paluu normaaliin toistoon ja nykyisen kappaleen toiston aloitus uudelleen alusta.



Normaali toisto



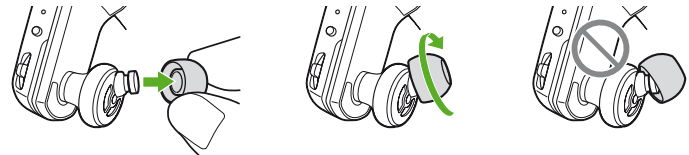
Lisätietoja toiminnoista on kohdassa **"3 Musiikin toistaminen"**.

Laitteen mukana toimitettujen varusteiden tarkastaminen

- Tämä soitin (1)
- Teline ja USB-kaapeli (1)
- Korvapehmusteet (koot S, L) (toimitetaan pareittain)
- Käyttöopas (tämä opas) (1)
- Pidike (1)
- Notes on Water Resistant Specifications (1)

Korvapehmusteiden asentaminen

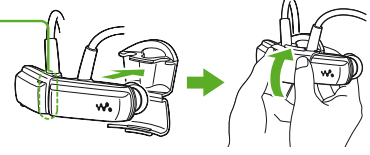
Ostohetkellä asennettuina ovat M-kokoiset korvapehmusteet (myös S- ja L-kokoiset toimitetaan laitteen mukana). Äänenlaatu voi parantua, jos vaihdat korvapehmusteet erikokoisiin tai säädät niiden asentoa niin, että ne istuvat korviin mukavasti ja tiukasti.
Kun vaihdat korvapehmusteet, asenna ne soittimeen pitävästi kiertämällä niitä niin, etteivät ne irtoa ja jää korviin. Jos korvapehmuste rikkoutuu, voit ostaa korvapehmusteita (EP-EX1) lisävarusteina.



Soittimen asettaminen pidikkeeseen

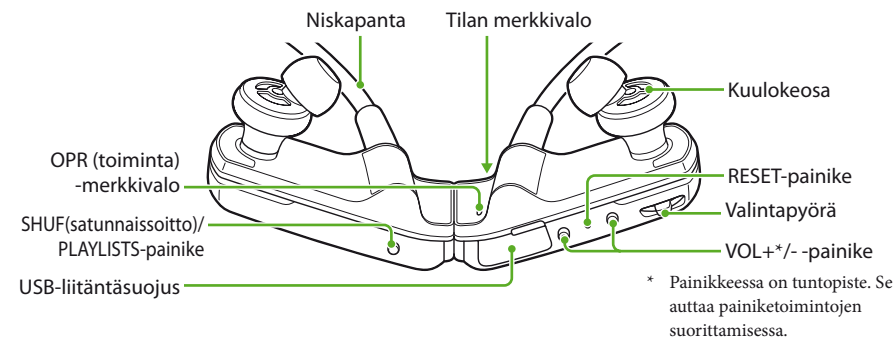
Voit estää magneettisen vuodon asettamalla soittimen sen mukana toimitettuun pidikkeeseen, jos aiot kuljettaa soitinta tai et käytä sitä.

Magneetti on oikealla puolella. Älä aseta esimerkiksi pankkikortteja tai pankkiautomaattikortteja (tai muita magneettisesti koodattuja kortteja) soittimen lähelle, kun soitin ei ole asetettuna pidikkeeseen, jotta korttien magneettinen koodaus ei vahingoitu.



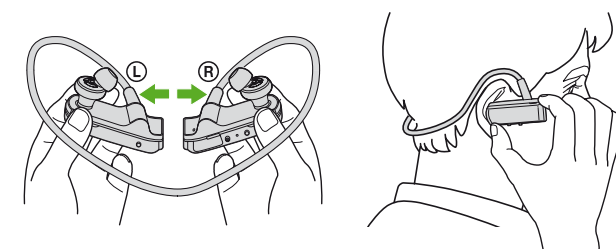
Pidä soitinta pidikkeestä ja sulje pidike niin, että se napsahtaa kiinni.

Osat ja säätimet



Soittimen asettaminen korville

- 1 Tarkista soittimen vasen (L) ja oikea (R) osa.
- 2 Erotta vasen ja oikea puoli toisistaan. Nämä puolet on kytketty magneettisesti.
- 3 Aseta niskapanta niskaan korvien taakse ja aseta korvapehmusteet korviin.

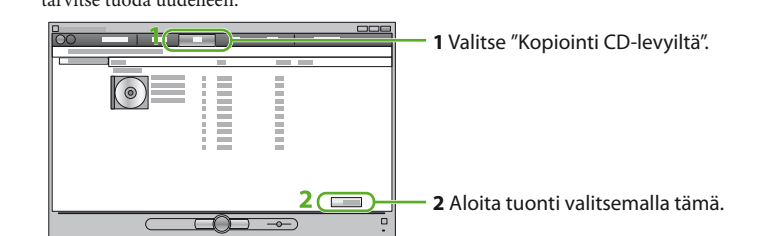


1 Musiikin tuominen ja siirtäminen

Tässä osassa on kuvattu toimenpiteet yllä olevasta kohdasta "Kolme tapaa siirtää musiikkia". Lisätietoja - ja -toimenpiteistä on käänntöpuolella. Soittimeen voi siirtää kappaleita tietokoneeseen asennetun Windows Media Player -ohjelmiston avulla. Tässä on kuvattu, miten kappaleita voi tuoda ja siirtää Windows Media Player 11 -ohjelmiston avulla.

- 1 Voit tuoda kappaleita esimerkiksi CD-levyiltä tietokoneeseen asennettuun Windows Media Player -ohjelmistoon.

Lisätietoja kappaleiden tuomisesta esimerkiksi CD-levyiltä on Windows Media Player -ohjelmiston ohjeessa. Aiemmin Windows Media Player -ohjelmistoon tuotuja kappaleita ei tarvitse tuoda uudelleen.



- 2 Kytke soitin tietokoneeseen telineen avulla.
- 3 Siirrä kappaleet Windows Media Player -ohjelmistosta soittimeen.



- Vihje**
- Katso käänntöpuolelta myös "Vihje musiikin siirtämiseen" ja "Huomautuksia musiikin siirtämisestä".

2 Soittimen valmisteleminen

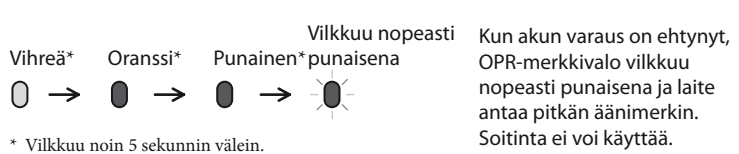
Soittimen lataaminen

Kun olet ostanut soittimen, lataa se ensin.

- 1 Kytke soitin käynnissä olevaan tietokoneeseen telineen avulla.
Jos näyttöön tulee ikkuna, jossa on vaihtoehtoja, valitse "Peruuta". Lataus alkaa. Tilan merkivalo vilkkuu hitaasti latauksen aikana. Kun lataus on suoritettu loppuun, tilan merkivalo lakkaa vilkkumasta ja palaa himmeästi, kun soitin on kytketty tietokoneeseen. Lisätietoja latausajasta ja akun kestosta on käänntöpuolella kohdassa "Tekniset tiedot".

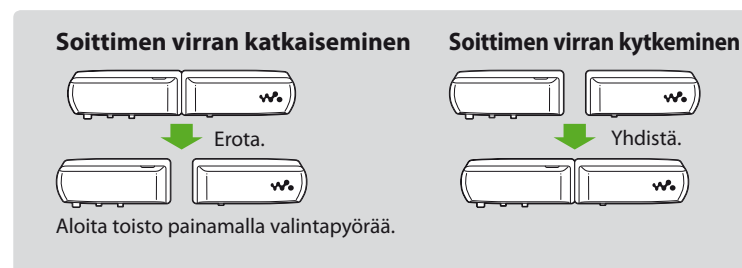
Akun jäljellä olevan varauksen tarkistaminen

OPR-merkivalo ilmaisee akun jäljellä olevan varauksen. Kun OPR-merkivalon väri vaihtuu punaiseksi, lataa akku.



* Vilkkuu noin 5 sekunnin välein.

3 Musiikin toistaminen



Normaali toisto

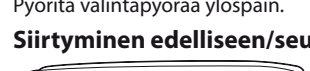


Kappaleiden toisto



Pyöritä valintapyörää ylöspäin.

Siirtyminen edelliseen/seuraavaan kappaleeseen



Siirrä valintapyörää (taaksepäin) tai (eteenpäin). Siirrä valintapyörää ja pidä sitä paikallaan, jos haluat siirtyä edellisen tai seuraavan kansion alkuun.

Satunnaistoisto



Voit toistaa kappaleet satunnaisessa järjestyksessä painamalla SHUF(satunnaissoitto)/PLAYLISTS-painiketta.

Voit toistaa soittoluetelon painamalla SHUF(satunnaissoitto)/PLAYLISTS-painiketta ja pitämällä sitä painettuna.

Siirrä valintapyörää (taaksepäin) tai (eteenpäin) ja pidä sitä paikallaan, jos haluat siirtyä edellisen tai seuraavan soittoluetelon alkuun.

Voit palata kaikkien soittimeen siirrettyjen kappaleiden toistoon painamalla SHUF(satunnaissoitto)/PLAYLISTS-painiketta ja pitämällä sitä painettuna soittoluetelon toiston aikana.

Huomautus

• Kun toistat soittolueteloa, vain soittolueteloon tallennettuja kappaleita toistetaan toistuvasti.

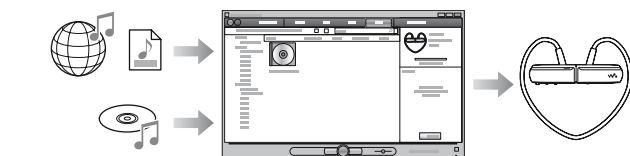
Toiston pysäyttäminen



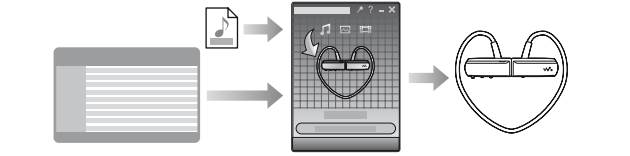
Pyöritä valintapyörää ylöspäin.

Kolme tapaa siirtää musiikkia

- 1 Esimerkiksi CD-levyiltä Windows Media Player 11- tai Windows Media Player 12 -ohjelmistoon

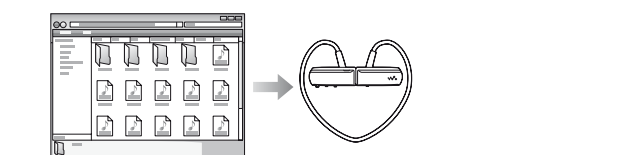


- 2 Esimerkiksi iTunes[®]-palvelusta Content Transfer -ohjelmiston avulla



*1 Content Transfer tukee tiedonsiirtoa iTunes 9.0 -ohjelmasta soittimeen.

- 3 Windowsin Resurssienhallinnasta vetämällä ja pudottamalla



Melodisimpien ja rytmikkäimpien kappaleleikkeiden toistaminen

Kun siirät kappaleita soittimen mukana toimitetun Content Transfer -ohjelmiston avulla ja valitset 12 TONE ANALYSIS -toiminnon asetukseksi "Automatic" tai "Always ON", toiminto etsii kunkin kappaleen tunnistettavimmat osat melodian ja rytmin perusteella ja lisää tämän tiedon kuhunkin kappaleeseen. Sen jälkeen kunkin kappaleen melodisinta ja rytmikkäintä osaa voi toistaa ZAPPIN-toiston avulla. Content Transfer -ohjelmisto on soittimessa. Lisätietoja Content Transfer -ohjelmiston asentamisesta on kohdassa "Laitteen mukana toimitettavan ohjelmiston asentaminen".

Vihjeitä

- Kun painat valintapyörää ylöspäin tai siirät sitä eteen-/taaksepäin soittimen vasemman ja oikean osan erottamisen jälkeen, soitin kytketty toimintaan ja aloittaa toiston. Jos haluat siirtyä edelliseen/seuraavaan kappaleeseen, siirrä valintapyörää toiston aloittamisen jälkeen.
- Kun painat valintapyörää, OPR-merkivalo vilkkuu vuorotellen vihreänä ja punaisena ja laite antaa toistuvan äänimerkin, kunnes toisto alkaa. Odota, kunnes OPR-merkivalo lakkaa vilkkumasta ja äänimerkkiä ei enää kuulu.
- Katso myös käänntöpuolella olevaa kohtaa "Vihjeitä musiikin toistoon".

ZAPPIN-toisto



Soitin toistaa jokaista kappaleleikettä noin 4 sekunnin ajan.

- Jos kappaleen tunnistettavinta osaa ei löydy, kappaletta toistetaan alkaen kohdasta, joka on noin 45 sekuntia alun jälkeen. Jos kappale on lyhyempi kuin noin 45 sekuntia, kappaletta toistetaan alkaen jostakin kohdasta ennen kappaleen loppua.

Siirtyminen edelliseen/seuraavaan kappaleeseen, satunnaissoitto tai soittoluetelon toisto ZAPPIN-toiston aikana

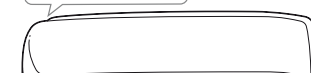
Voit siirtyä edelliseen/seuraavaan kappaleeseen, toistaa kappaleet satunnaisessa järjestyksessä tai toistaa soittoluetelon. Menetely on sama kuin normaalisissa toistoissa.

Kappaleleikkeiden toistoajan muuttaminen ZAPPIN-toistoa varten

Toistettavien kappaleleikkeiden toistoajan voi valita vaihtoehdoista "Long" ja "Short".

Zappin long

Zappin short



Pidä valintapyörää painettuna, kunnes soittimesta kuuluu ääniopaste.

Toiston pysäyttäminen kokonaan ZAPPIN-toiston aikana

Palaa normaaliin toistoon painamalla valintapyörää ja paina sitten valintapyörää uudelleen.



Siirtyminen ZAPPIN-toistoon

Pidä valintapyörää painettuna toiston aikana, kunnes soittimesta kuuluu ääniopaste "Zappin in".

Palaaminen normaaliin toistoon

Pyöritä valintapyörää ZAPPIN-toiston aikana.

Vihe musiikin siirtämiseen

Lisätietoja Windows Media Player -ohjelmiston käytöstä on sen ohjeissa ja seuraavassa WWW-sivustossa: http://www.support.microsoft.com/

Huomautuksia musiikin siirtämisestä

- Kun kappaletta siirretään Windows Media Player -ohjelmistosta, Content Transfer -ohjelmistoa ei voida käyttää.
- Soitinta ei voi käyttää USB-yhteyden ollessa käytössä.
- Älä irrota USB-kaapelia, kun tilan merkivalo vilkkuu kirkkaasti. Muutoin siirrettävät tai soittimeen tallennetut kappaleet voivat vahingoittua.
- Jos siirrät kappaletta Windows Media Player -ohjelmiston avulla, kappaleita ei analysoida 12 TONE ANALYSIS -toiminnolla. 12 TONE ANALYSIS - toiminto analysoi kappaleiden sisällön, ja se ladataan Content Transfer -ohjelmiston mukana.
- Siirrettyjä kappaleita ei voi poistaa suoraan soittimessa. Kappaleet voi poistaa soittimesta samalla ohjelmistolla kuin kappaleet soittimeen siirrettiin, tai Windowsin Resurssienhallinnan avulla.

Vihiheitä musiikin toistoon

- Kun viimeisen kappaleen toisto on päättynyt, soitin aloittaa automaattisesti toiston ensimmäisestä kappaleesta ja jatkaa toistoa peräkkäisessä järjestyksessä.
- Kappaleikkaiden toistoajan oletusasetus on ”Zappin short”. Voit valita asetuksiksi ”Zappin long”.
- Jos soittimesta katkaistaan virta yhdistämällä vasen ja oikea puoli toisiinsa ZAPPIN-toiston aikana, soitin aloittaa ZAPPIN-toiston, kun siihen kytketään virta uudelleen ja toisto aloitetaan.
- Soittimeen tallennetut kappaleet toistetaan tiedostojen tai kansioden nimien mukaisessa järjestyksessä (numero- tai aakkosjärjestyksessä). Kaikkien tiedostojen ja kansioden hierarkiasa kuhunkin kansioon kuuluvat tiedostot toistetaan samoin niiden hierarkkisessa järjestyksessä.
- Jos soittimesta olevia tiedostoja tai kansioita nimitetään uudelleen, kappaleiden toistojärjestys voi muuttua. Soittimesta olevat uudelleennimetyt tiedostot tai kansiot tunnustetaan eri kohteiksi kuin nimeltään alkuperäiset, joten nimeltään alkuperäiset tiedostot tai kansiot siirretään soittimeen uudelleen.

Muut toiminnot

Äänenvoimakkuuden säätäminen

Säädä äänenvoimakkuutta VOL+/- -painikkeella. Äänenvoimakkuuden säädössä on 31 askelta arvoalueella 0 - 30. Oletusasetus on ”15”. Jos äänenvoimakkuuden asetuksena on ”0” ja soittimesta katkaistaan virta, äänenvoimakkuuden asetukseksi tulee automaattisesti ”1”, kun toisto aloitetaan seuraavan kerran.

Äänenvoimakkuuden rajoittaminen (AVLS (äänenvoimakkuusraja))

Jos otat AVLS (Automatic Volume Limiter System—Automaattinen äänenvoimakkuuden säätöjärjestelmä) -toiminnon käyttöön, voit rajoittaa suurinta mahdollista äänenvoimakkuutta. Tällä voi estää melun tai äänihäiriöt ja kuunnella musiikkia miellyttävällä äänenvoimakkuudella. AVLS-toiminto on oletusarvoisesti poistettu käytöstä.

- Katkaise soittimesta virta yhdistämällä vasen ja oikea puoli toisiinsa.

- Erota vasen ja oikea puoli toistaistan.

- Pidä VOL+ -painiketta painettuna ja pidä valintapyörää painettuna noin 5 sekuntia, kunnes tilan merkivalo syttyy. Tilan merkivalo sammuu, kun vapautat valintapyörän ja VOL+ -painikkeen. OPR-merkivalo vilkkuu vihreänä 2 kertaa ja AVLS-toiminto otetaan käyttöön.
- Äänenvoimakkuus pysyy kohtuullisena. Jos haluat poistaa AVLS-toiminnon käytöstä, toista vaiheet 1–3. Kun AVLS-toiminto on poistettu käytöstä, OPR-merkivalo vilkkuu punaisena 2 kertaa vaiheessa 3.

Content Transfer -ohjelmiston käyttäminen

Voit siirtää kappaleita iTunes-ohjelmistosta tai Windowsin Resurssienhallinnasta vetämällä ja pudottamalla ne Content Transfer -ohjelmistoon.

Huomautuksia

- Content Transfer -ohjelmistolla ei voi siirtää DRM-kappaleita soittimeen.
- Siirrettyjä kappaleita ei voi poistaa suoraan soittimessa. Poista soittimesta kappaleita Content Transfer -ohjelmiston avulla.

- Lataa akku kytkemällä soitin tietokoneeseen telineen avulla. Lataamalla akun voit myös ratkaista joitakin ongelmia.

Kappaleiden siirtäminen iTunes-ohjelmistosta Content Transfer -ohjelmiston kautta

Vedä ja pudota siirrettävät kappaleet Content Transfer -ohjelmistoon. Lisätietoja iTunes-ohjelmiston käytöstä on sen ohjeissa.

Huomautus

- Lisätietoja iTunes-ohjelmistossa olevien kappaleiden siirtämiseen liittyvistä rajoituksista on tuen WWW-sivustoissa (☞ ”Asiakastuen WWW-sivustot”).

Kappaleiden siirtäminen Windowsin Resurssienhallinnasta

Kappaleita voi siirtää 2 tavalla Windowsin Resurssienhallinnan avulla:

- Vedä ja pudota siirrettävät kappaleet Content Transfer -ohjelmistoon.
- Vedä ja pudota kappaleet suoraan sijaintiin ”Oma tietokone” tai ”Tietokone” – ”WALKMAN” – ”Storage Media” – ”MUSIC”.

Huomautuksia

- Soittimeen suoraan vetämällä ja pudottamalla siirrettyjä kappaleita ei analysoida 12 TONE ANALYSIS -toiminnolla.
- Enintään 8 tasoa kansion ”Storage Media” alapuolelta tunnustetaan.

Soittimen alustaminen

Jos soitin alustetaan, kaikki kappaleet poistetaan ja kaikki asetukset palautetaan oletusasetusten mukaisiksi.

Huomautuksia

- Alustamisen voi suorittaa vain, kun toisto on pysäytettyä.
- Jos OPR-merkivalo palaa punaisena akun vähäisen varauksen takia, soitinta ei voi alustaa.
- Kaikki soittimeen tallennetut tiedot poistetaan. Content Transfer -ohjelmisto poistetaan. Content Transfer -ohjelmisto voi tarvittaessa ladata asiakastuen WWW-sivustosta.
- Myös satunnaisoiton, soittoalueen toiston, ZAPPIN-toiston ja AVLS:n (äänenvoimakkuusraja) asetukset palautetaan oletusarvoihin.

- Katkaise soittimesta virta yhdistämällä vasen ja oikea puoli toisiinsa.

- Erota vasen ja oikea puoli toistaistan.

- Pidä valintapyörää painettuna noin 15 sekuntia, kunnes tilan merkivalo vilkkuu nopeasti.

Vapauta valintapyörä. OPR-merkivalo syytty punaisena.

- Käännä valintapyörää eteen- tai taaksepäin 30 sekunnin kuluessa siitä, kun OPR-merkivalo on syyttynyt punaisena.

Tilan merkivalo sammuu. OPR-merkivalo palaa vuorotellen vihreänä ja punaisena joka kerta, kun siirät valintapyörää.

- Pyöritä valintapyörää, kun OPR-merkivalo palaa vihreänä.

OPR-merkivalo vilkkuu vihreänä nopeasti sen merkiksi, että alustaminen on menellään. Kun OPR-merkivalo sammuu, alustaminen on suoritettu.

Jos painat valintapyörää OPR-merkivalon palaessa punaisena tai on kulunut 30 sekuntia, alustaminen peruutetaan.

Soittimen laiteohjelmiston päivittäminen

Soittimen laiteohjelmiston voi päivittää ja siten lisätä soittimeen uusia toimintoja. Lisätietoja uusimmasta laiteohjelmistosta ja sen asentamisesta on asiakastuen WWW-sivustossa.

- Lataa päivitysohjelma tietokoneeseen WWW-sivustosta.

- Kytke soitin tietokoneeseen telineen avulla ja käynnistä sitten päivitysohjelma.
- Päivitä soitimen laiteohjelmiston noudattamalla näyttöön tulevia ohjeita.

Soittimen tietojen näyttäminen

Ennen kuin päivität laiteohjelmiston, tarkasta soittimen mallinimi ja muut tiedot. Voit tarkistaa tiedot kytkemällä soitimen tietokoneeseen telineen avulla ja avaamalla tiedoston ”information.txt” sijainnissa ”Oma tietokone” tai ”Tietokone” – ”WALKMAN”.

Vianmääritys

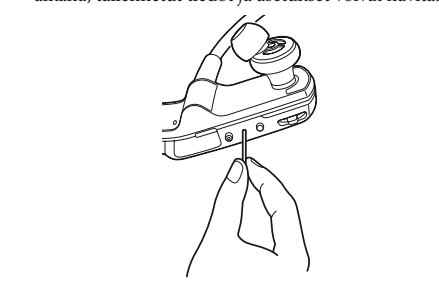
Jos soitin ei toimi odotetulla tavalla, yritä korjata ongelma seuraavien ohjeiden avulla.

- Etsi ongelmia vastaavat oikeet kohdasta ”Oireet ja ratkaisut” ja yritä selvittää ongelma annettujen ohjeiden avulla.

- Lataa akku kytkemällä soitin tietokoneeseen telineen avulla. Lataamalla akun voit myös ratkaista joitakin ongelmia.

- Paina RESET-painiketta piennellä neullalla tai muulla vastaavalla esineellä vain, kun toisto on pysäytettyä.

Jos painat RESET-painiketta soittimen käytön aikana, tallennetut tiedot ja asetukset voivat hävitä.



- Tarkista, onko ongelmasta tietoa jossakin tukisivustossa (☞ ”Asiakastuen WWW-sivustot”).

- Jos ongelma ei ratkea yllä olevien ohjeiden avulla, otayhteyttä lähimpään Sony-jälleenmyyjään.

Oireet ja ratkaisut

Soitin ei lataa akku.

- Soitin on kytketty väärin sen mukana toimitettun telineeseen.
 - Irrota USB-kaapeli ja kytke se uudelleen.
 - Käytä soitimen mukana toimitettua telinettä.
 - Akkua ladataan ympäristössä, jonka lämpötila ei ole välillä 5 °C–35 °C.
 - Lataa akku ympäristössä, jonka lämpötila on 5 °C–35 °C.
 - Käynnistä tietokone.
- Alustamisen voi suorittaa vain, kun toisto on pysäytettyä.
- Jos OPR-merkivalo palaa punaisena akun vähäisen varauksen takia, soitinta ei voi alustaa.
- Kaikki soittimeen tallennetut tiedot poistetaan. Content Transfer -ohjelmisto voi tarvittaessa ladata asiakastuen WWW-sivustosta.
- Myös satunnaisoiton, soittoalueen toiston, ZAPPIN-toiston ja AVLS:n (äänenvoimakkuusraja) asetukset palautetaan oletusarvoihin.

Soitin ei toimi. (Se ei vastaa mihinkään painike toimintoihin.)

- Soittimen vasen ja oikea puoli on kytketty yhteen.
 - Irrota ne ja paina valintapyörää.
 - Akun varaus on alhainen tai muutoin ei riittävä.
 - Lataa akku liitännällä soitin tietokoneeseen (☞ ”Soittimen lataaminen” etupuolella).
- Soitin on kytketty tietokoneeseen USB-kaapelilla.
 - Irrota USB-kaapeli ja käytä soitinta sitten.

Lataaminen päättyy hyvin nopeasti.

- Jos akku on melkein täynnä latauksen alkaessa, täyden latauksen saavuttamisen tarvitaan vain vähän aikaa.

Soittimen käynnistyminen kestää kauan.

- Käynnistyminen voi kestää jonkin aikaa, jos tallennettuja tiedostoja tai kansioita on paljon. Käynnistyeään soitin toistaa käynnistysäänen.

OPR-merkivalo vilkkuu punaisena ja soitin antaa pitkän äänimerkin, mutta ei kytkedy toimintaan.

- Akun varaus on heikko.
 - Lataa akku (☞ ”Soittimen lataaminen” etupuolella).

Akun käyttöaika on lyhyt.

- Käyttölämpötila on alle 5 °C.
 - Akun ominaisuuksien takia varauksen kestoaika lyhenee. Tämä ei ole merkki viasta.
- Akun latausaika ei riitä.
 - Lataa akkua, kunnes tilan merkivalo syytty. Tilan merkivalo vilkkuu hitaasti latauksen aikana.
- Soitinta ei ole käytetty pitkään aikaan.
 - Akun tehokkuus paranee, jos akku ladataan ja sen varaus puretaan useita kertoja peräkkäin.
- Jos akun käyttöaika on akun lataamisen jälkeenkin vain puolet tavallisesta, akku on syytä vaihtaa.
 - Ota yhteys lähimpään Sony-jälleenmyyjään.

Tietoja ei voi siirtää tietokoneesta soittimeen.

- Soitin on kytketty väärin sen mukana toimitettun telineeseen.
- Soittimen sisäänrakennetussa flash-muistissa ei ole riittävästi vapaita tilaa.
 - Vapauta muistia poistamalla tarpeettomat tiedot sisäänrakennetusta flash-muistista tietokoneen avulla.
- Soittimeen voi siirtää enintään 2 640 kappaletta ja 500 kansiota.
- Toistoajaltaan tai -kerroiltaan rajoitettuja kappaleita ei ehkä voi siirtää tekijänoikeuksien haltijoiden asettamien rajoitusten vuoksi. Lisätietoja kunkin äänitiedoston asetuksista saat tiedoston jakelijalta.
- Olet ehkä siirtämässä tiedostoa, joka ei ole toistettavassa muodossa.
 - Siirrä toistokeloisessa muodossa olevia kappaleita (☞ ”Tuettu tiedostomuoto”).

OPR-merkivalo vilkkuu punaisena ja soitin antaa toistuvasti kaksi lyhyttä äänimerkkiä, mutta mitään tietoja ei toisteta tai soitin ei kytkedy toimintaan.

- Yritä toistaa tiedostoa, joka ei ole tuetussa muodossa tai joka on DRM-tiedosto.
 - Siirrä toistokeloisessa muodossa olevia kappaleita (☞ ”Tuettu tiedostomuoto”). Poista soittimesta ne kappaleet, joita ei voi toistaa ja jotka ovat tarpeettomia.
- Soittimen alustaminen ei onnistunut, tai soitin on alustettu tietokoneen avulla.
 - Alusta soitin uudelleen (☞ ”Soittimen alustaminen”).
- Soittimessa ei ole toistokeloisia kappaleita.
 - Siirrä kappaleita soittimeen.

Ääntä ei kuulu.

- Äänenvoimakkuus on nollassa.
 - Lisää äänenvoimakkuutta.

Äänenvoimakkuus ei riitä.

- AVLS (äänenvoimakkuusraja) on käytössä.
 - Poista AVLS (äänenvoimakkuusraja) käytöstä (☞ ”Äänenvoimakkuuden rajoittaminen (AVLS (äänenvoimakkuusraja)”).

OPR-merkivalo palaa punaisena toiston aikana, ja soittimesta kuuluu ääniopaste ”EXPIRED”.

- Kappaleen rajoitettu toistoaikajakso on päättynyt ja rajoitettu toistokertojen määrä on saavutettu tilauksen oletusten mukaisesti tms.
 - Mene sen jakelijan WWW-sivustoon, jolta ostit kappaleen, ja päivitä kappale.
 - Jos kappale on tarpeeton, poista se soittimesta.

Toisto alkaa toistotoimintoa suorittamatta.

- Jos siirräät valintapyörää johonkin suuntaan, kun soittimen virta on katkaistu, soitin kytketty toimintaan ja aloittaa toiston.

Melodisinta ja rytmikkäitä kappaleen leikkeitä ei toisteta ZAPPIN-toistossa.

- 12 TONE ANALYSIS ei ole analysointio kappaleita.
 - Siirrä kappaleet Content Transfer -ohjelmistolla, joka analysoi kappaleet 12 TONE ANALYSIS -toiminnolla.
 - Varmista, että 12 TONE ANALYSIS -asetuksena on ”Automatic” tai ”Always ON”.
- Melodisimpien ja rytmikkäimpien osien tietoja ei voi lisätä lineaariisiin PCM-tiedostoihin (.wav).

Soittoalueen toisto ei ala, kun painat SHUF(satunnaisoitto)/PLAYLISTS-painiketta ja pidät sitä painettuna.

- Soittoalueittoa ei ole siirretty soittimeen.

Toisto muuttuu soittoalueen toistosta kaikkien kappaleiden toistoon soittimessa sen jälkeen, kun olet poistanut kappaleita soittimesta.

- Jos poistetut kappaleet ovat soittoalueella, soittoalueeto poistetaan myös soittimesta.

Varotoimet

Huomautus asiakkaille: seuraavat tiedot koskevat vain EU:n direktiivejä noudattaviin maihin myytävii laitteita

Tämän tuotteen valmistaja on Sony Corporation, 1-7-1 Konan Minato-ku Tokyo, 108-0075 Japani. Tuotteen EMC ja turvallisuus hyväksyjä on is Sony Deutschland GmbH, Hedelfinger Strasse 61,70327 Stuttgart, Saksa. Kaikissa tuotteen huolto- tai takuusoissa ottaaak yhteys valtuutettuun Sony huoltoon.

Turvallisuustietoja

Akun lataaminen

- Älä jätä soitinta kiinni kannettavaan tietokoneeseen pitkäksi aikaa, jos tietokoneetta ei ole liitetty verkkovirtaan. Muutoin soitin saattaa purkaa tietokoneen akun tyhjäksi.
- Latausaika voi vaihdella akun käyttöolosuhteiden mukaan.
- Jos soitinta ei aiota käyttää yli puoleen vuoteen, lataa akku vähintään kerran 6–12 kuukauden aikana, jotta akku pysyy hyvässä kunnossa.

Turvallisuus

- Älä yhdistä soittimeen liittimiä toisiinsa muilla metalliesineillä siten, että seurauksena on oikosulku.
- Älä kosketa ladattavaa akkua paljain käsin, jos se vuotaa. Soittimeen saattaa jäädä akkunestettä, joten ota YHNY ei missään olosuhteissa vastaa tämän soittimen mukana toimitetun ohjelmiston käyttöstä mahdollisesti aiheutuvasta taloudellisesti tappiosta tai tulonmenetyksestä eikä kolmannen osapuolen esittämiä vaatimuksista.
- Soittimen mukana toimitettua ohjelmistoa ei voida poistaa muutoin se voi aiheuttaa palovammoja tai muita vammoja. Jos akusta vuotanut neste aiheuttaa palovammoja tai muita vammoja, hakeudu lääkäriin.
- Älä sijoita mitään esineitä soitimen päälle. Tämä saattaa aiheuttaa tulipalon tai sähköiskun.
- Jos näin käy, sammuta soitin välittömästi, irrota USB-kaapeli soittimesta ja ota yhteyttä lähimpään Sony-jälleenmyyjään tai Sony-huoltokeskukseen.
- Älä heitä soitinta tulen.

- Älä pura tai muuta soitinta itse. Tämä voi aiheuttaa sähköiskun. Jätä ladattavien akkujen vaihto, soittimen sisäiset tarkastukset ja korjaukset lähimmän Sony-jälleenmyyjän tai Sony-huoltokeskukseen tehtäväksi.

Aenusus

- Älä sijoita mitään painavaa esinettä soittimen päälle tai kohdisti siihen voimakkaita iskuja. Tämä voi aiheuttaa toimitintahäiriöitä, tai soitin voi vahingoittua.
- Älä käytä soitinta paikoissa, joissa se on alttiina voimakkaalle valolle, kuumuudelle, kosteudelle tai värinälle. Soittimen väri voi muuttua, soitin voi vääntyä tai se voi vahingoittua.
- Älä jätä soitinta alttiiksi korkealle lämpötilalle, esimerkiksi aurinkoiseen paikkaan pysäköityyn autoon tai suoraan auringonvaloon.
- Älä jätä soitinta paikkaan, jossa se voi alttiina pölyle.
- Älä jätä soitinta epävakkaalle tai kaltevalle alustalle.

- Jos soitin aiheuttaa häiriöitä radio- tai televisiovastaanottoon, katkaise soittimesta virta tai siirrä soitin kauemmas radiosta tai televisiosta.
- Jos haluat irrotaa soittimen vasemman ja oikean puolen toistaan, tartu niihin kumpaankin. Niskapannan vetäminen voi vahingoittaa sitä.
- Korvapehmusteet voivat haurastua pitkäaikaisen käytön tai säilytyksen aikana.
- Kun pidät soitinta sen mukana toimitetussa telineessä, aseta teline tasaiselle alustalle niin, ettei laitteeseen kohdistu iskuja.
- Älä aseta esimerkiksi magneettisesti koodattuja pankki- tai luottokortteja soitimen lähelle, jos soitinta ei ole aseteltu sen mukana toimitettun pidikkeeseen. Muutoin soittimen magneettinen vaikutus voi vahingoittaa kortteja.

Huomautuksia staattisesta sähköstä

Korvissa voi tuntua lievää kutinaa, erityisesti kuivassa ilmassa. Tämä johtuu virtaloon kertyneestä staattisesta sähköstä, eikä ole merkki soittimen viasta.

Ilmion voi minimoida pukeutumalla luonnonmateriaaleista tehtyihiin vaatteisiin.

Soittimen kuumeneminen

- Soitin saattaa kuumeta latauksen aikana, jos sitä on käytetty pitkään yhtäjaksoisesti.

Turvallinen kuunteleminen

- Älä käytä soitinta ajaessasi moottoriajoneuvoa, sillä se voi aiheuttaa vaaratilanteita liikenteessä ja on myös kiellettyä monilla alueilla.
- Vältä soitimen käyttöä kilpaurheilun aikana, jotta et loukkaa itseäsi.

Liikenneturvallisuus

- Vältä soittimen käyttöä tarkkaavaisuutta ja kuuntelua edellyttävissä tilanteissa.

Kuulovammojen estäminen

- Vältä soittimen käyttöä suurella äänenvoimakkuudella. Asiantuntijat kehottavat välttämään jatkuvaa, koväänistä ja pitkäaikaista kuuntelua. Jos kuulet korvissasi epänormaalia sointia, pienennä äänenvoimakkuutta tai lopeta laitteen käyttö.
- Älä lisää äänenvoimakkuutta äkillisesti. Lisää äänenvoimakkuutta asteittain, jotta voimakas ääni ei vahingoita kuuloasi.

Muiden huomiota ottaminen

- Pidä äänenvoimakkuus kohtuullisena. Siten kuulet ulkopuoliset äänet etkä häiritse muita.
- Varoitus**
- Jos soittimen käyttöalueella on salamointia, ota soitin heti pois päältä.
- Jos soitin aiheuttaa allergisen reaktion, lopeta soittimen käyttö heti ja hakeudu lääkäriin.

Käyttö

- Älä käytä tätä soitinta, kun ajat autolla, muulla moottoriajoneuvolla tai polkupyörällä. Ole varovainen äläkä käytä laitetta, jos se voi aiheuttaa vaaratilanteita.
- Älä käytä soitinta lentokoneessa nousun ja laskun aikana.
- Soittimeen voi tiivistyä kosteutta, jos soitin tuodaan kylmästä ulkoilmasta lämpimiin sisätiloihin tai sitä käytetään huoneessa, jonka lämmitin on juuri käynnistetty. Tiivistyminen tarkoittaa ilmöitä, jossa ilmassa oleva kosteus tarttuu pintoihin, kuten metallilevyihin, ja muuttuu nesteeksi.
- Jos soittimeen tiivistyy kosteutta, älä käynnistä soitinta, ennen kuin kosteus on haihtunut. Jos käytät soitinta, kun siinä on tiivistynyttä kosteutta, soitin voi vioittua.

Ohjelmisto

- Ohjelmiston tai sen käyttöoppaan osittainenkin kopioiminen sekä ohjelmiston vuokraaminen ilman tekijänoikeuksien haltijan lupaa on kielletty tekijänoikeuslain nojalla.
- SONY ei missään olosuhteissa vastaa tämän soittimen mukana toimitetun ohjelmiston käyttöstä mahdollisesti aiheutuvasta taloudellisesti tappiosta tai tulonmenetyksestä eikä kolmannen osapuolen esittämiä vaatimuksista.
- Soittimen mukana toimitettua ohjelmistoa ei voida poistaa muiden kuin sen kanssa käytettäväksi tarkoitettujen laitteiden kanssa.
- Huomaa, että jatkuvan tuotekehittelyn takia ohjelmiston ominaisuudet saattavat muuttua ilman ennakkoilmoitusta.
- Takuu ei kata tämän soittimen käyttämistä muilla kuin sen mukana toimitetulla ohjelmistolla.

- Erikielisten tekstien näkyminen oikein soittimen mukana toimitetussa ohjelmistossa riippuu tietokoneeseen asennetusta käyttöjärjestelmästä. Siksi on paras valita kieli, johon on parhaiten yhteensopiva tietokoneen käyttöjärjestelmä kanssa. – Kaikkien kielten näkymistä oikein soittimen mukana toimitetussa ohjelmistossa ei voida taata. – Käyttäjän luomat merkit ja jotkin erikoismerkit eivät ehkä näy.

- Tässä oppassa annettuissa ohjeissa oletetaan, että käyttäjä tuntee Windows-käyttöjärjestelmän perustoiminnot. Katso tietokoneen ja käyttöjärjestelmän käyttöä koskevat tiedot vastaavista oppaista.
- Tallennettua kappaletta saa käyttää vain yksinystei. Kappaleen käyttö tätä rajoitusta laajemmin vaatii tekijänoikeuksien omistajien luvan.
- Sony ei ole vastuussa epätydellisestä tallennuksesta tai latauksesta tai datan vioittumisesta, joka johtuu soittimen tai tietokoneen toimintahäiriöistä.

Näytetiedostot¹

Soittimessa on valmiiksi asennettuja

näytetiedostoja.

Jos näytetiedostot poistetaan, niitä ei voi palauttaa, emmekä toimita mitään korvaavia tietoja.

¹ Joissakin maissa/joillakin alueilla myytävissä laitteissa ei ole näytetiedostoja.

Vesieristys (Lue ennen soittimen käyttöä)

Tämän soittimen vesieristys

- Tämän soittimen vesieristys¹ on IEC 60529 -standardin ”Suojaus veden sisäänpääsältä (IP-koodi)” IPX5² mukainen. Siinä määritetään ”suojaus veden sisäänpääsältä”, mutta standardin mukaiset laitteet eivät ole täysin vesitiiviitä. ¹ Vesieristys toteutuu vain, kun soittimen USB-liitäntäsuojus on suljettu tiiviisti. Lisäksi USB-soittimen kuuloosarat eivät vedeneitävää.
- IPX5 (suojaus vesisuuhkeilta): Soitinta voi käyttää, vaikka se altistuisi mistä tahansa suunnasta tuleville vesisuuhkeille tilanteessa, jossa vettä suihkutaan noin 12,5 l/min yli 3 minuutin jaksossa noin 3 metrin etäisyydeltä käyttämällä sisähalkaisijan noin 6,3 mm:n suuntaa.

- Käytä soitinta siten, että USB-liitäntäsuojus on suljettu tiiviisti.
- Älä pudota soitinta veteen tahallasi, äläkä käytä soitinta veden alla.
- Mukana toimitettu teline ei ole vedenpitävä. Ennen kuin lataat soittimen, varmista, että soitin ja lataamiseen käytettävä paikka ovat kuivia.
- Soittimen sisään saattaa mennä vettä, joka saattaa aiheuttaa hullipalon, sähköiskun tai toimintahäiriön.
- Lue ja sisäitä seuraavat tiedot huolellisesti ennen soittimen käyttöä.

Nesteet, joita vesieristystiedot koskevat

Käytöstä poistettujen sähkö- ja elektroniikkalaitteiden hävittäminen (koskee Euroopan yhteisön ja muiden Euroopan maiden jätehuoltoa)

Tämä laitteeseen tai sen pakkaukseen merkitty symboli tarkoittaa, että laitetta ei saa käsitellä kotitalousjätteenä. Sen sijaan laite on toimitettava sähkö ja elektroniikkalaitteiden kierrätyksestä huolehtivaan keräys- ja kierrätyspisteeseen.

Varmistamalla, että tämä laite hävitetään asianmukaisesti, voit auttaa estämään mahdollisia ympäristö- ja terveyshaittoja, joita muuten voi aiheutua laitteen epäasianmukaisesta käsittelystä. Materiaalien kierrätys säästää luonnonvaroja. Lisätietoja laitteen käsittelystä, talteenotosta ja kierrätyksestä on saatavilla paikallisilta ympäristöviranomaisilta, jätehuoltokeskuksesta tai liikkeestä, josta laite on ostettu.

Käytöstä poistettujen paristojen hävitys (koskee Euroopan unionia sekä muita Euroopan maita, joissa on erillisiä keräysjärjestelmiä)

Tämä symboli paristossa tai sen pakkauksessa tarkoittaa, ettei paristoa lasketa normaalkisi kotitalousjätteeksi. Tietyissä paristoissa tätä symbolia voidaan käyttää yhdessä kemikaalia

ilmaisevan symbolin kanssa. Paristoon on lisätty kemikaaleja elohopea (Hg) ja lyijyä (Pb) ilmaisevat symbolit, jos paristo sisältää enemmän kuin 0,0005 % elohopeaa tai enemmän kuin 0,004 % lyijyä.

Varmistamalla, että paristo poistetaan käytöstä asiaan kuuluvalla tavalla, estetään mahdollisia negatiivisia vaikutuksia luonnolle ja ihmisten terveydelle, joita paristojen väärä hävittäminen saattaa aiheuttaa. Materiaalien kierrätys auttaa säästämään luonnonvaroja.

Mikäli tuotteen turvallisuus, suorituskyky tai tietojen säilyminen vaatii, että paristo on kiinteästi kytketty laitteeseen, tulee pariston vaihto suorittaa valtuutetun huollon toimesta.

Jotta varmistetaan, että käytöstä poistettu tuote käsitellään asianmukaisesti, tulee tuote viedä käytöstä poistettujen sähkö- ja elektroniikkalaitteiden vastaanottopisteeseen.

Muiden paristojen osalta tarkista käyttöohjeesta, miten paristo irroitetaan tuotteesta turvallisesti.

Toimita käytöstä poistettu paristo paristojen vastaanottopisteeseen.

Lisätietoja tuotteiden ja paristojen kierrätyksestä saa paikallisilta viranomaisilta, jäteyhtiöistä tai liikkeestä, josta tuote on ostettu.

Käyttöoikeuksiin ja tavaramerkkeihin liittyvä ilmoitus

- "WALKMAN" ja "WALKMAN"-logo ovat Sony Corporationin rekisteröityjä tavaramerkkejä.
- ZAPPIN ja vastaava logo ovat Sony Corporationin tavaramerkkejä.
- 12 TONE ANALYSIS ja vastaava logo ovat Sony Corporationin tavaramerkkejä.
- Microsoft, Windows, Windows Vista ja Windows Media ovat Microsoft Corporationin tavaramerkkejä tai rekisteröityjä tavaramerkkejä Yhdysvalloissa ja/tai muissa maissa.
- Adobe, Adobe Reader ja Adobe Flash Player ovat Adobe Systems Incorporatedin tavaramerkkejä tai rekisteröityjä tavaramerkkejä Yhdysvalloissa ja/tai muissa maissa.
- Fraunhofer IIS ja Thomson ovat lisensoineet MPEG Layer-3 -äänenkoodaustekniikan ja -patentit.
- IBM ja PC/AT ovat International Business Machines -yhtiön rekisteröityjä tavaramerkkejä.
- Apple, Macintosh ja iTunes ovat Apple Inc:n tavaramerkkejä, jotka on rekisteröity Yhdysvalloissa ja muissa maissa.
- Pentium on Intel Corporationin tavaramerkki tai rekisteröity tavaramerkki.
- Kaikki muut tavamerkit ja rekisteröidyt tavamerkit ovat omistajiensa tavaramerkkejä tai rekisteröityjä tavaramerkkejä. Merkkejä " ja " ei ole käytetty tässä käyttöohjeessa.

Tämä tuote on Microsoft Corporationin immateriaalioikeuksien suojaama. Tuotteessa käytetyn tekniikan käyttäminen tai jakeleminen mihinkään muuhun tarkoitukseen on kiellettyä ilman Microsoftin tai valtuutetun Microsoftin tytäryhtiön lupaa. Sisällöntoimittajat käyttävät digitaalista oikeuksienhallintatekniikkaa tämän laitteen sisältämässä Windows Media -sisällössä ("WM-DRM") sisällön eheyden suojaamiseen ("Suojattu sisältö") sisältöön liittyvien immateriaalioikeuksiensa, tekijänoikeus mukaan lukien, suojaamiseksi. Tämä laite käyttää WM-DRM-ohjelmistoa ("WM-DRM Software") Suojatun sisällön toistossa. Jos tässä laitteessa olevan WM-DRM-ohjelmiston suojaus on poistettu, Suojatun sisällön omistajat ("Suojatun sisällön omistajat") voivat pyytää Microsoftia peruuttamaan WM-DRM-ohjelmiston oikeuden hankkia uusia lisenssejä Suojatun sisällön kopioimiseen, näyttämiseen ja/tai toistamiseen. Peruuttaminen ei muuta WM-DRM-ohjelmiston kykyä suojaamattoman sisällön toistamiseen.

Peruutettujen WM-DRM-ohjelmistojen luettelo

lähetetään laitteeseen aina, kun käyttäjä lataa lisenssin Suojattuun sisältöön Internetistä tai tietokoneesta. Microsoft saattaa yhdessä tällaisen lisenssin kanssa ladata peruutusluettelot käyttäjän laitteeseen myös Suojatun sisällön omistajien puolesta.

• Information on Expat
Copyright ©1998, 1999, 2000 Thai Open Source Software Center Ltd and Clark Cooper.
Copyright ©2001, 2002, 2003, 2004, 2005, 2006 Expat maintainers.
Permission is hereby granted, free of charge, to any person obtaining a copy of this software and associated documentation files (the "Software"), to deal in the Software without restriction, including without limitation the rights to use, copy, modify, merge, publish, distribute, sublicense, and/or sell copies of the Software, and to permit persons to whom the Software is furnished to do so, subject to the following conditions:

The above copyright notice and this permission notice shall be included in all copies or substantial portions of the Software.

THE SOFTWARE IS PROVIDED "AS IS," WITHOUT WARRANTY OF ANY KIND, EXPRESS OR IMPLIED, INCLUDING BUT NOT LIMITED TO THE WARRANTIES OF MERCHANTABILITY, FITNESS FOR A PARTICULAR PURPOSE AND NONINFRINGEMENT.

IN NO EVENT SHALL THE AUTHORS OR COPYRIGHT HOLDERS BE LIABLE FOR ANY CLAIM, DAMAGES OR OTHER LIABILITY, WHETHER IN AN ACTION OF CONTRACT, TORT OR OTHERWISE, ARISING FROM, OUT OF OR IN CONNECTION WITH THE SOFTWARE OR THE USE OR OTHER DEALINGS IN THE SOFTWARE.

Ohjelma ©2010 Sony Corporation
Dokumentaatio ©2010 Sony Corporation