

Wireless noise cancelling stereo headset

Referencevejledning

Viiteopas

Veiledning

Referensguide



WF-1000X

©2017 Sony Corporation
4-724-044-11(1)



http://www.sony.net/



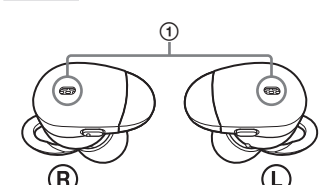
– Der er en person mellem enheden og BLUETOOTH-enheden. Denne situation kan forbedres ved at placere BLUETOOTH-enheden, så den vender mod enhedens antenne.

– Der er en forhindring f.eks. metal eller en væg mellem denne enhed og BLUETOOTH-enheden.

– Der er en enhed, der bruger en frekvens på 2,4 GHz, f.eks. en Wi-Fi-enhed, en trådløs telefon eller en mikroblågeovn, i brug i nærheden af denne enhed.

- Da BLUETOOTH-enheder og Wi-Fi (IEEE802.11b/g/n) bruger den samme frekvens (2,4 GHz), kan der forekomme mikrobølgeinterferens, og det kan resultere i støj eller lydudfald, når du kommunikationen deaktiveres, hvis denne enhed bruges i nærheden af en Wi-Fi-enhed. I denne situation skal du udføre følgende:
 - Brug denne enhed mindst 10 meter væk fra Wi-Fi-enheden.
 - Hvis denne enhed bruges inden for 10 m fra en Wi-Fi-enhed, skal du slukke for Wi-Fi-enheden.
 - Installer denne enhed og BLUETOOTH-enheden så tæt på hinanden som muligt.
- Måkbølger, der udsendes fra en BLUETOOTH-enhed, kan påvirke funktionaliteten af medicinske enheder. Sluk for denne enhed og andre BLUETOOTH-enheder på følgende placeringer, da de kan forårsage en ulykke:
 - hvor der er brandfarlige luftarter, på et hospital
 - i betjeningsområdet for fly
 - i nærheden af automatiske døre eller en brandalarm.
- Brug ikke enheden på et fly. Radiobølger kan påvirke instrumenter, som kan være årsag til en ulykke på et flyfunktion.
- På grund af den trådløse teknologis egenskaber vil lyd, der afspilles på denne enhed, være forsinket i forhold til lyd og musik, der afspilles på den afsendende enhed. Derfor vil billedet og lyd muligvis ikke ad, når du ser en film eller spiller et spil.
- Denne enhed understøtter sikkerhedsfunktioner, der overholder BLUETOOTH-standarden for at levere en sikker trådløs tilslutning, når der anvendes en sikker trådløs BLUETOOTH-teknologi, men sikkerheden er muligvis ikke tilstrækkelig for situationen. Vær forsigtig, når du kommunikerer ved brug af trådløs BLUETOOTH-teknologi.

- Vi påtager os intet ansvar for læsage af oplysninger under BLUETOOTH-kommunikation.
- Tilslutning til alle BLUETOOTH-enheder kan ikke garanteres.
- Der kræves en enhed, der er udstyret med en BLUETOOTH-funktion, for at overholde den Bluetooth-standard, der er angivet af Bluetooth SIG, Inc., og blive godkendt.
- Selvom den tilsluttede enhed overholder ovenfor omtalte BLUETOOTH-standard, er det ikke alle enheder, der kan tilsluttes, eller som fungerer korrekt. Dette afhænger af enhedens funktioner eller specifikationer.
- Når du taler håndfrit i telefonen, kan der forekomme støj, afhængig af enheden eller kommunikationsmiljøet.
- Afhængigt af den enhed, der skal tilsluttes, kan det tage nogen tid at starte kommunikationen.



Dansk

Anbring ikke apparatet i et trangt rum, f.eks. i en bogreol eller i et indbygget skab.

Udsæt ikke batterierne (installeret batteripakke eller batterier) for kraftig varme, f.eks. solskin, id eller lignende udeforsvarlige forhold.

Undlad at årrmontere, åbne eller dele sekundære batterier.

I tilfælde af et batteri lækker skal du sikre, at væsken ikke kommer i kontakt med huden eller øjnene. Hvis du har rørt ved væsken, skal du vaske dit berørte område med rigelige mængder vand og kontakte en læge. Sekundære batterier skal oplades for brug. Følg altid producentens instruktioner eller udstyrets brugervejledning mht. korrekte opladningsinstruktioner. Efter lang tids opbevaring kan det være nødvendigt at oplade og aflade batterier flere gange for at opnå maksimal ydeevne.

Skal bortskaffes på forsvarlig vis.

Meddelelse til kunderne: Følgende oplysninger gælder kun for udstyr, som er solgt i landet, der er underlagt EU-direktiver

Dette produkt er fremstillet af eller på vegne af Sony Corporation, 1-7-1 Konan Minato-ku Tokyo, 108-0075 Japan. Forespørgler i forbindelse med produktveoholdelse baseret på EU-lovgivning skal adresseres til den godkendte repræsentant, Sony Belgium, bjkantoor van Somy Europe Limited, Da Vincilaan 7-D1, 1925 Zaventem, Belgien. Havd angår spørgsmål vedrørende service eller garanti, henvises der til de adresser, der leveres i særskilte service- eller garantidokumenter.

CE

Sony Corporation erklærer hermed, at dette udstyr er i overensstemmelse med direktivet 2014/53/EU. Den fulde ordlyd af EU-øverensstemmelseserklæringen findes på følgende internetadresse: <http://www.compliance.sony.com/de/>



Bortskaffelse af brugte batterier og elektriske og elektronisk udstyr (gælder i EU og andre europæiske lande med egne indsamlingssystemer) Dette symbol på produktet, batteriet eller emballagen betyder, at produktet og batteriet ikke må bortskaffes som husholdningsaffald. På nogle batterier er desuden et kemisk symbol. Det kemiske symbol for kviksølv (Hg) eller bly (Pb) tilføjtes, hvis batteriet indeholder over 0.0005 % kviksølv eller 0.004 % bly. Ved at sikre, at sådanne produkter og batterier bortskaffes korrekt, forebygges mod mulige negative konsekvenser for sundhed og miljø, som kunne opstå ved en forkert affaldshåndtering. Genbrug af materialer er med til at bevare natursens ressourcer.

I tilfælde af produkter, der af sikkerheds-, ydelses- eller dataintegritetsmæssige årsager kræver permanent tilslutning til et indbygget batteri, må det pågældende batteri kun udfisktes af en kvalificeret tekniker. For at sikre en korrekt håndtering af batteriet og elektriske og elektroniske produkter må disse produkter kun afleveres på dertil indrettede indsamlingspladser beregnet til affaldshåndtering af elektriske og elektroniske produkter. For alle andre batterier henvises der til afsnittet om, hvordan batteriet tages ud af produktet på en sikker måde. Indlever batterier på en deponeringsplads specielt indrettet til genindvinding af brugte batterier. Yderligere oplysninger om genindvinding af dette produkt eller batteri kan fås ved at kontakte den kommunale genbrugsstation eller den butik, hvor produktet eller batteriet er købt.

CE-mærkingen gælder kun for de lande, hvor den håndhæves. Den gælder hovedsageligt EØS-landene (Europæisk Økonomisk Samarbejdsområde).

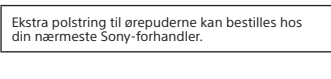
Navnepladen og vigtige oplysninger vedrørende sikkerhed findes udvendigt i bunden af opladningsstuiet. BLUETOOTH®-varemærket og -logoerne er registrerede varemærker, der er ejet af Bluetooth SIG, Inc., og enhver anvendelse af sådanne varemærker af Sony Corporation er underlagt licens.

- N-Mark er et varemærke eller et registreret varemærke, der tilhører NFC Forum, Inc. i USA og i andre lande.
- Windows er et registreret varemærke eller et varemærke, der tilhører Microsoft Corporation i USA og andre lande.
- Mac, OS X, iPhone og iPod touch er varemærker tilhørende Apple Inc., der er registreret i USA og andre lande.
- "Made for Pod" og "Made for iPhone" betyder, at et elektronisk tilbehør er udviklet til specifikt at blive tilsluttet henholdsvis iPod eller iPhone og er certificeret af udvikleren til at opfylde Apples standarder for ydeevne. Apple er ikke ansvarlig for betjeningen af denne enhed eller dens overensstemmelse med sikkerheds- og lovgivningsmæssige standarder. Bemærk, at brug af dette tilbehør sammen med iPod eller iPhone kan påvirke ydeevnen for trådløs kommunikation.

- Android er et varemærke tilhørende Google Inc. Andre varemærker og varemærkenavne tilhører deres respektive ejere.
- Forholdsregler**
- Om BLUETOOTH-kommunikation**
- Trådløs BLUETOOTH-teknologi fungerer inden for en rækkevidde på ca. 10 meter. Det maksimale kommunikationsområde kan variere afhængig af forhindringer (mennesker, metal, væg osv.) eller det elektromagnetiske miljø.
 - Antennen er indbygget i enheden som illustreret med den punkterede strek (fig. **A**). Følsomheden i BLUETOOTH-kommunikation forbedres ved at vende den indbyggede antenne mod den tilsluttede BLUETOOTH-enhed. Hvis der er forhindringer mellem antennen på den tilsluttede enhed og den indbyggede antenne på denne enhed, kan der forekomme støj eller udfald, eller kommunikationen kan blive deaktiveret.
 - BLUETOOTH-kommunikation kan blive deaktiveret, eller det kan forekomme støj eller udfald under følgende forhold.

Om ørepunder med triple-komfort

- Medfølgende triple-komfort ørepunder, der sidder tæt til ørerne, giver en effektiv dæmpning af omgivende støj.
 - Længerevarende brug af tætsiddende ørepunder kan belaste ørerne. Hvis du oplever ubehag, skal du stoppe med at bruge dem.
 - Du må ikke trække i den skumbelagte silikonedel af ørepunderne. Hvis den skumbelagte silikonedel tages af ørepunderne, fungerer ørepunderne ikke.
 - Udsæt ikke den skumbelagte silicone for tryk i længere tidsperioder, da det kan medføre, at de ændrer form.
 - De forskellige størrelser af hullerne på den skumbelagte silikonedel har ingen indflydelse på lydvalleten.
 - Du hører måske en knæklyd i dine ører, når du bærer ørepunderne. Dette er ikke et fejl.
 - Skummermaterialet forringes ved brug i længere tid og ved opbevaring. Udsæt dem for nye materialer, hvis forringelsen hindrer den oprindelige funktion.



Ekstra polstring til ørepunder kan bestilles hos din nærmeste Sony-forhandler.

Kompatible iPhone/iPod-modeller

Du kan kun bruge enheden med følgende modeller. Opdater din iPhone eller iPod med den nyeste software, før du tager den i brug.

- iPhone 7 Plus
- iPhone 7
- iPhone SE
- iPhone 6s Plus
- iPhone 6s
- iPhone 6s Plus
- iPhone 6
- iPhone 5s
- iPhone 5c
- iPhone 5
- iPod touch (6. generation) (pr. august 2017)

Generelt
Kommunikationssystem: BLUETOOTH-specifikation version 4.1
Udgang: BLUETOOTH™-specifikation strømlinse 1
Maksimal kommunikationsrækkevidde: Synslinje ca. 10 m ¹⁾
Frekvensbånd: 2,4 GHz bånd (2.4000 GHz-2.4835 GHz)
Driftsfrekvens: BLUETOOTH 2.400 MHz - 2.4835 MHz NFC 13.56 MHz
Maksimal udgangseffekt: BLUETOOTH < 20,0 dBm NFC < 60 dBm ved 10 m
Kompatible BLUETOOTH-profiler: A2DP (Advanced Audio Distribution Profile) AVRCP (Audio Video Remote Control Profile) HFP (Hands-free Profile) HSP (Headset Profile)
Understøttet codec²⁾: SBC ¹⁾ , AAC ¹⁾
Understøttet indholdstypeløsning/metode: SCMS-2
Transmissionsområde (A2DP): 20 Hz-20.000 Hz (samplingsfrekvens 44,1 kHz)
Medfølgende dele: Trådløst stereoheadset med støjeliminer (1) Mikro-USB-kabel (ca. 50 cm) (1) Opladningsstat (1) Lange ørepunder i hybrid-silikonemønstre (SS/S/M/L 2 af hver) Ørepunder med højkomfort (S/M/L 2 af hver) Pasformstatte (M/L 2 af hver) Referencevejledning (dette ark) (1) Betjeningsvejledning, når der anvendes andre dokumenter (1 sæt)
¹⁾ Den faktiske rækkevidde afhænger af faktorer, som f.eks. forhindringer mellem enheder, magnetfeltet i nærheden af en mikroblågeovn, statisk elektricitet, modtagelsesbånd, antennens ydeevne, operativsystem, software mv. ²⁾ BLUETOOTH-standardprofiler angiver formatet med BLUETOOTH-kommunikation mellem enheder. Codec: Kompimerings- og konverteringsformat for lydsignaler
Underbånds-codec
¹⁾ Advanced Audio Coding

Trådløst støjannullerende stereoheadset
Strømlinse: DC 3,7 V: Indbygget genopladeligt litiumbatteri DC 5 V: Ved opladning via USB
Vægt: Ca. 6,8 g (headset) Ca. 70 g (opladningsstat)
Driftstemperatur: 0° C til 40° C
Nominelt strømforbrug: 1 W (headset), 3 W (opladningsstat)
Anvendelsestimer: Ved tilslutning via BLUETOOTH-enheden Musikafspilning: Maks. 3 timer (NC slået til), maks. 3 timer (NC slået fra) Kommunikationstid: Maks. 3,5 timer Standbytid: Maks. 8 timer (NC slået til), maks. 35 timer (NC slået fra) Bemærk: Anvendelsestiden kan være kortere afhængig af codec og anvendelsesforholdene.
Opladningstid: Ca. 1,5 timer (Ca. 10 minutter musikafspilning er mulig efter 15 minutters opladning). (Headset) Ca. 3 timer (opladningsstat) Bemærk: Opladningstiden kan være kortere afhængig af anvendelsesforholdene.
Opladningstemperatur: 5° C til 35° C
Receiver
Type: Låkket, dynamisk
Øreoverhed: 6 mm
Mikrofon
Type: Elektrisk kondensator
Retningsangivelse: Retningsafhængig
Effektiv frekvensområde: 50 Hz - 8.000 Hz

Systemkrav for en batteriopladning via USB
(pr. august 2017)

PC, hvor et af følgende operativsystemer og USB-porten er installeret på forhånd:

Operativsystemer (når der bruges Windows)
Windows® 10 Home / Windows® 10 Pro
Windows® 8.1 / Windows® 8.1 Pro
Windows® 8 / Windows® 8 Pro
Windows® 7
Home Basic / Home Premium / Professional / Ultimate
(hvis du bruger Mac)
Mac OS X (version 10.9 eller nyere)

Design og specifikationer kan ændres uden varsel.

Suomi

Älä asenna laitetta suljettuun tilaan, kuten kirjahyllyyn tai suljettuun kaappiin.

Älä altista akkuja tai paristoja (akkuja tai paristoja sisältäviä laitteita) pitkäksi aikaa lämmönlähteille, kuten suoraalle aurinkoenergialle tai tulleelle.

Älä pura, avaa tai hajota akkuja tai paristoja.

Jos akku vuotaa, vältä vuotavan aineen joutumista iholle tai silmiin. Jos ainetta pääsee iholle tai silmiin, pese aine pois heti runsaalla vedellä ja käänny välittömästi lääkärin puoleen.

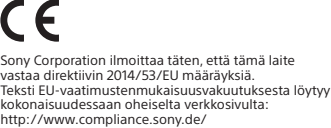
Akut ja paristot on ladattava ennen käyttöä. Katso aina asianmukaisen lataamisen ohjeet valmistajan ohjeista tai latausoppaasta.

Jos laite on ollut pitkään varastossa, sen akut tai paristot on mahdollisesti ladattava ja varaus purettava useita kertoja, ennen kuin laite toimii parhaalla mahdollisella tavalla.

Hävitä asianmukaisesti.

Huomautus asiakkaille: seuraavat tiedot koskevat ainoastaan laitteita, jota myydään EU:n direktiivie noudattavissa maissa.

Tämän tuotteen valmistaja on Sony Corporation, 1-7-1 Konan Minato-ku, Tokio, 100-0075 Japani. Euroopan unionin lainsäädäntöön perustuvaa vaatustenmukaisuutta koskevissa asioissa valtuutettu edustaja on Sony Belgium, bjkantoor van Somy Europe Limited, Da Vincilaan 7-D1, 1925 Zaventem, Belgia. Huuoausta ja takuuta koskevissa asioissa pyydämme ottamaan yhteyttä erillisissä huolto- ja takuusiakirjoissa annettuihin osoitteisiin.



Sony Corporation ilmoittaa täten, että tämä laite vastaa direktiivin 2014/53/EU määräyksiä.

Tässä EU-vaatustenmukaisuusvaatuksesta löytyy kokonaisuudessaan ohjeiselta verkkosivulta: <http://www.compliance.sony.de/>



Käytöstä poistettujen paristojen sekä sähkö- ja elektronikalaitteiden hävittäminen (koskee Euroopan unionia sekä muita Euroopan maita, joissa on erilliset keräysjärjestelmät) Tämä tuotteen, akussa tai pakkauksessa oleva symboli ilmaisee, että tuotetta ja akua ei saa käsitellä kotitalousjätteenä. Tiettyissä akussa sita merkki saatava esitystä yhdessä kemiallisen merkinnän kanssa. Eiohsopean (Hg) tai liiyn (Pb) kemiallinen merkki sisältää akkuun, joka sisältää enemmän kuin 0.0005 prosenttia elohopeaa tai 0,004 prosenttia lyijyä. Huolehtimalla akkujen/paristojen asianmukaisesta kierrätyksestä voit auttaa estämään ympäristöväranomaisesti ja terveystahittoja, joita muuten voi aiheutua akku/pariston epäasianmukaisesta käsittelystä. Materiaalien keräytysnys antaa säästämään luonnonvaroja. Jos tuotteen turvallisuus, toimivuus tai tietojen säilyminen edellyttävät kiinteää akku, akun vaihto on annettava koulutetun huoltohenkilöstön tehtäväksi. Voit varmistaa akun/pariston asianmukaisen käsittelyn toimittamalla sen käyttöön loputtua sähkö- ja elektronikalaitteiden kierrätyskeskäs huolehtimaan kierrätys- ja keräysoistukseen. Jos kyse on muista akuksista, katso lisätietoja kohdasta, jossa annetaan ohjeet akun turvalliseen irottamiseen. Toimaa akku/paristo käytöstä poistettujen akkujen kierrätyksestä huolehtivaan kierrätys- ja keräysoisteseen. Lisätietoja tämän tuotteen tai kierrätysjärjestelmästä saat paikalliselta ympäristöviranomaiselta, jätetuholuokkuksesta tai liikkeestä, josta tuote tai akku on ostettu.

CE-merkinnän on voimassa vain niissä maissa, joissa se pannaan oikeusvoimaan käyttöönoton, lähinnä Euroopan talousalueen (ETA) maissa.

Nimikieli ja turvallisuutta koskevat tärkeät tiedot löytyvät latauskotelon pohjasta.

Bluetooth®-sana ja -logot ovat Bluetooth SIG, Inc:n omistamia rekisteröityjä tavaramerkkejä, joita Sony Corporation käyttää lisensiaalisesti.

N-merkki on NFC Forum, Inc:n tavaramerkki tai rekisteröity tavaramerkki Yhdysvalloissa ja muissa maissa.

Windows on Microsoft Corporationin rekisteröity tavaramerkki tai tavaramerkki Yhdysvalloissa ja/tai muissa maissa. Mac, OS X, iPhone ja iPod touch ovat Apple Inc:n tavaramerkkejä, jotka on rekisteröity Yhdysvalloissa ja muissa maissa.

Made for iPod- ja Made for iPhone -merkinnät tarkoittavat, että elektroninon lisälaite on suunniteltu käytettäväksi erityisesti iPod- tai iPhone-laitteen kanssa ja lisäksi niiden kehittäjä takaa, että laite on Applen suorituskyykyä koskevien standardien mukainen. Akku ei vastaa tämän laitteen toiminnasta tai siitä, että laite on turvallisuusmääräysten ja muiden lakisäästeiden standardien mukainen. Huomaa, että tällaisen lisälaitteen käyttö iPod- tai iPhone-laitteen kanssa voi vaikuttaa langattomaan suorituskyykyyn.

Android on Google Inc:n tavaramerkki.

Muut tavaramerkit ja tuotenimet ovat omistajiensa omaisuutta.

Varoitimet

BLUETOOTH-tiedonsiirto

- Langattoman BLUETOOTH-tekniikan kantama on noin 10 metriä. Enimmäisyhteysalue voi vaihdella esiteiden (esim. ihmiskäsi, metallipinnan tai seinän) tai sähkömagneettisen ympäristön mukaan.
- Laitteessa on pistevälillä merkityssä kohdassa sisäänrakennettu antenni (kuva **A**). BLUETOOTH-tiedonsiirron herkkyyt paranee, kun sisäänrakennettu antenni käännetään yhdistettyä BLUETOOTH-laitetta kohti. Kun yhdistetyn laitteen antennin ja tämän laitteen sisäänrakennetun antennin välissä on esteitä, läänentiliossa saatavaa esiintyä kohinaa tai katkoja tai yhteys voi katketa.
- BLUETOOTH-yhteys voi katketa tai äänenntiossa saatavaa esiintyä kohinaa tai katkoja seuraavissa tilanteissa:
 - Kehos on laitteen ja BLUETOOTH-laitteen välissä.
 - Toim parantaa yhteyttä suuntaamalla BLUETOOTH-laitteen kohti laitteen antenna.
 - Laitteen ja BLUETOOTH-laitteen välissä on este, esimerkiksi seinä.
 - Tämän laitteen lähellä käytetään 2,4 GHz:n taajuutta käyttäviä laitteita, kuten Wi-Fi-laitetta, langattomia kuulokkeita, mikroaaltouunia.
- Koska BLUETOOTH-laitteet ja Wi-Fi (IEEE802.11b/g/n) käyttävät samaa taajuutta (2,4 GHz), voi ilmetä mikroaaltohäiriöitä, ja äänenntiossa saatavaa toistettävään ääneen ja musiikkiin. Tämän tyylin elokuuva katsottavana tai peiliä pelattaessa kuva ja ääni eivät toistu samanaikaisesti.
- Tämä laite tukee BLUETOOTH-standardin mukaisia säätösäätöintä, jolla voidaan vähentää äänen tiedonsiirtotyöväranomaisesti BLUETOOTH-tekniikkaa käytettäessä. Jotkin asetuksia käytettäessä suojaus ei ehkä kuitenkaan ole riittävä. Ole varovainen, kun kommunikointi käytetään langattoma BLUETOOTH-tekniikkaa.
- Ämmen millään tavalla vastata tietojen joutumista voinntaant. Sammutta tämä laite ja muut BLUETOOTH-laitteet onnettomuuksien välttämiseksi seuraavissa ympäristöissä:
 - paikoissa, joissa on tulenarkoja kaasuja, sairaloissa ja huoltoasemilla
 - automaattisten ovien ja palohälyttimien läheisyydessä.

• Älä käytä laitetta lentokoneissa. Radioaalot voivat häiritä mittareita ja aiheuttaa toimintahäiriöitä johtuvan onnettomuuksia.

• Langattoman tekniikan ominaisuuksien vuoksi tästä laitteesta toistetun musiikin äänenntiossa on viivettä verrattuna lähettävästä laitteesta toistettävään ääneen ja musiikkiin. Tämän tyylin elokuuva katsottavana tai peiliä pelattaessa kuva ja ääni eivät toistu samanaikaisesti.

- Tämä laite tukee BLUETOOTH-standardin mukaisia säätösäätöintä, jolla voidaan vähentää äänen tiedonsiirtotyöväranomaisesti BLUETOOTH-tekniikkaa käytettäessä. Jotkin asetuksia käytettäessä suojaus ei ehkä kuitenkaan ole riittävä. Ole varovainen, kun kommunikointi käytetään langattoma BLUETOOTH-tekniikkaa.
- Ämmen millään tavalla vastata tietojen joutumista voinntaant. Sammutta tämä laite ja muut BLUETOOTH-laitteet onnettomuuksien välttämiseksi seuraavissa ympäristöissä:
 - paikoissa, joissa on tulenarkoja kaasuja, sairaloissa ja huoltoasemilla
 - automaattisten ovien ja palohälyttimien läheisyydessä.

• Älä käytä laitetta lentokoneissa. Radioaalot voivat häiritä mittareita ja aiheuttaa toimintahäiriöitä johtuvan onnettomuuksia.

• Langattoman tekniikan ominaisuuksien vuoksi tästä laitteesta toistetun musiikin äänenntiossa on viivettä verrattuna lähettävästä laitteesta toistettävään ääneen ja musiikkiin. Tämän tyylin elokuuva katsottavana tai peiliä pelattaessa kuva ja ääni eivät toistu samanaikaisesti.

• Tämä laite tukee BLUETOOTH-standardin mukaisia säätösäätöintä, jolla voidaan vähentää äänen tiedonsiirtotyöväranomaisesti BLUETOOTH-tekniikkaa käytettäessä. Jotkin asetuksia käytettäessä suojaus ei ehkä kuitenkaan ole riittävä. Ole varovainen, kun kommunikointi käytetään langattoma BLUETOOTH-tekniikkaa.

• Ämmen millään tavalla vastata tietojen joutumista voinntaant. Sammutta tämä laite ja muut BLUETOOTH-laitteet onnettomuuksien välttämiseksi seuraavissa ympäristöissä:

- paikoissa, joissa on tulenarkoja kaasuja, sairaloissa ja huoltoasemilla
- automaattisten ovien ja palohälyttimien läheisyydessä.

• Yhdistettyä kaikkien BLUETOOTH-laitteiden kanssa ei taata.

– BLUETOOTH-toimintoa tukevan laitteen on vastattava Bluetooth SIG, Inc:n määräämää BLUETOOTH-standardia, ja se on todennettava.

– Vaikka yhdistetty laite vastaisi edellä mainittua BLUETOOTH-standardia, jotkin laitteita ei ehkä niiden toiminnosta tai teknisisä ominaisuuksista riippuen voi yhdistyä tai ne eivät ehkä toimi oikein.

– Kun käytät puhelinta handsfree-toiminnolla, laitteesta tai tiedonsiirtoympäristöstä riippuen voi ilmetä kohinaa.

• Yhdistettävästä laitteesta riippuen tiedonsiirron aloittaminen voi kestää jonkin aikaa.

Jos ääni hyyppi usein toiston aikana

• Voit lieventää ongelmaa käyttämällä Priority on stable connection (Yhteyden vakauden korostus) -äänenlaatuutta. Lisätietoja on käyttöoppaassa.

• Voit lieventää ongelmaa muuttamalla langattoman toiston laatuasetuksia tai vaihtamalla lähettävästä laitteesta langattomaksi toistotilaksi SBC-tilan. Lisätietoja on lähettävän laitteen mukana toimitetussa käyttöoppaassa.

• Jos käytät älypuhelin, voit lieventää ongelmaa sammuttamalla tarpeettomat sovellukset tai käynnistämällä älypuhelimien uudelleen.

Älypuhelinen ja tietokoneiden puhelusovellusten käyttö

• Tämä laite tukee vain tavonamaisla saapuvia puheluita. Laite ei tue älypuhelinten ja tietokoneiden puhelusovelluksia.

Laitteen lataaminen

• Tämä laite voidaan ladata vain USB-liitännän kautta. Lataamiseen vaaditaan USB-liitännällä varustettu henkilökohtainen tietokone.

• Tätä laitetta ei voi käynnistää eikä BLUETOOTH- ja melunvaimennustoimintoja voi käyttää lataamisen aikana.

• Jos et aio käyttää laitetta pitkään aikaa, ladattava akku ei ehkä pysty säilyttämään riittävästi varausa. Akku pystyy säilyttämään varauksen asianmukaisesti sen jälkeen, kun se on purettu ja ladattu useamman kerran.

• Jos laite on säilytyksessä pitkän aikaa, lataa akku puolen vuoden välein ylipurkautumisen estämiseksi.

• Jos laitteen käyttöaika muuttuu erittäin lyhyeksi, ladattava akku on vaihdettava uuteen. Ota yhteyttä lähimpään Sony-jälleenmyyjään akun vaihtamista varten.

Staattista sähköä koskeva huomautus

• Runkoon kertynyt staattinen sähkö voi aiheuttaa korvissa kihelintömiä. Voit vähentää ilmiön vaikutuksia käyttämällä luonnollisista aineista valmistettuja vaatteita.

Jos laite ei toimi oikein

• Palauta laitteen asetukset (kuva **B**).

• Lataa laite asetusten palautuksen yhteydessä. Kun lataus alkua, lataa asetuskset palautetaan automaattisesti. Pariliitostiedot ja muut asetukset säilyvät.

• Jos ongelmia ei poistu asetusten palautuksen jälkeen, alusta laite seuraavien ohjeiden mukaisesti. Ota laite ensin latauskotelosta. Paina L-puolen (Vasen) painikkeita vähintään kahden sekunnin ajan ja varmista, että sekä L-puolen yksikkö (vasen) että R-puolen yksikkö (oikea) sammuvat. Paina sitten L- ja R-puolen painikkeita samanaikaisesti vähintään 15 sekuntia. Merkivaliko (sininen) välähtää neljä kertaa, ja laitteen tehdasasetukset palautetaan. Kaikki pariliitostiedot poistetaan.

• Kun laite on alustettu, se ei ehkä muodosta yhteyttä iPhoneen tai tietokoneeseen. Poista tällöin laitteen pariliitostiedot iPhonesta tai tietokoneesta ja muodosta sitten pariliitosten uudelleen.

Mitä on melunvaimennus?

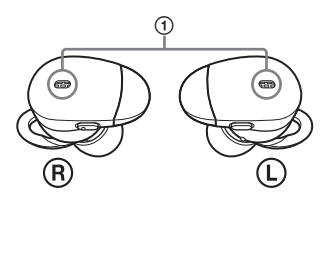
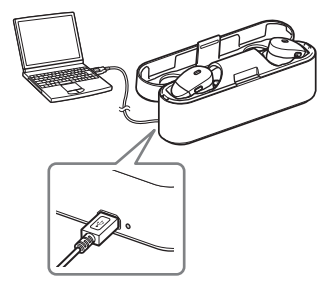
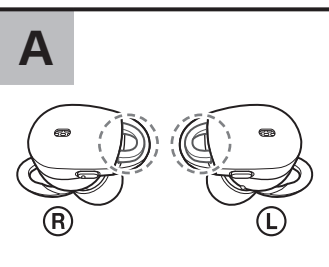
• Melunvaimennuspiiri tunnistaa ulkoiset äänet sisäänrakennetuilla mikrofoneilla ja lähettää lähteenen yhtä voimakkaan, mutta vastakkaisen vaimennusäänen.

– Melunvaimennuseffekti ei ehkä huomaa hiljaisessa ympäristössä, tai jonkin verran melua voi kuulua.

– Kuulokkeiden käytöstä varten riippuen melunvaimennusestehte voi vaihdella tai voi kuulua piippaava ääni (ulina). Ota tällöin laite pois päältä ja laita se uudelleen päähän.

– Melunvaimennustoiminto toimii ensisijaisesti matalilla taajuuksilla. Vaikka melua vaimennetaan, se ei kuitenkaan poista kokonaan.

– Kun käytät laitetta junassa tai autossa, liikenneolosuhteista riippuen voi kuulua melua.</



Ikke plasser apparatet på et trangt sted, for eksempel en bokhylle eller et innbygd kabinet. Ikke eksponer batteriene (batteripakken eller innsatte batterier) for høy varme (f.eks. fra direkte sollys, åpen flamme eller lignende) eller lengre tid. Hvis du fra hverandre, åpne eller riv opp sekundære celler eller batterier. Ikke det oppstår en cellelekkasje, må du ikke la væsken komme i kontakt med hud eller øyne. Hvis dette skjer, må du vaske det berørte området med kjønnlig mengde vann og oppsøke lege. Sekundære celler og batterier må lades opp før bruk. Les alle instruksjoner fra produsenten eller utstyrs håndbøker for å få riktige instruksjoner om lading. Etter lengre perioder uten bruk kan det være nødvendig å lade opp og lade ut cellene eller batteriene flere ganger for å oppnå maksimal ytelse. Avladd dem på riktig måte.

Merknad til kunder: Den følgende informasjonen gjelder bare utsteder som er solgt i land som er underlagt EU-direktiver.

Dette produktet er produsert av eller på vegne av Sony Corporation, 1-7-1 Konan Minato-ku Tokyo, 108-0075 Japan. Forsettlig er trykktet til om produktet er i samsvar med EU-lovgivningen, skal rettes til den autoriserte representanten, Sony Belgium, Bijkantoor van Sony Europe Limited, Da Vinciiaan 7-D1, 1395 Zaventem, Belgia. Ved spørsmål om service og garanti kan du se adressene som er angitt i de separate service- og garantidokumentene.



Sony Corporation erklærer herved at dette utstyret samsvarer med EU-direktivet 2014/53/EU. Helse EU-samsvarserklæringen er tilgjengelig på følgende Internett-adresse: http://www.compliance.sony.de/



Når dette symbolet er oppført på produktet, batteriet eller emballasjen, skal produktet og batteriet ikke håndteres som husholdningsavfall. På noen batterier kan dette symbolet brukes sammen med et kjemisk symbol. De kjemiske symbolene for kvikksølv (Hg) eller bly (Pb) legges til hvis batteriet inneholder mer enn 0,0005 % kvikksølv eller 0,004 % bly. Hvis du passer på å kvitte deg med slike produkter og batterier på riktig måte, bidrar du til å forhindre potensielle negative miljø- og helsekonsekvenser som skyldes feilaktig avfallshåndtering. Resirkulering av materialer bidrar til å bevare naturressurser.

I tillegg til produkter av sikkerhets-, ytelses- eller dataintegritetsårsaker krever en permanent tilkobling til et innebygd batteri, må batteriet bare byttes av kvalifisert teknisk personell. Lever disse produktene etter endt levetid på et egnet innsamlingssted for resirkulering av elektrisk og elektronisk utstyr for å sikre at produktet og batteriet håndteres riktig. For alle andre batterier kan du se delen om hvordan du trygt tar ut batteriet fra produktet. Lever inn batteriet til en gjenvinningsstasjon for resirkulering av brukte batterier. Kommunen, det lokale renovasjonsselskapet eller forretningen der du kjøpte produktet eller batteriet, kan gi mer informasjon om gjenvinning av dette produktet eller batteriet.

Gyldigheten til CE-merkingen er begrenset kun til de landene hvor dette er påbudt ved lov, hovedsakelig i EØS-land.

Navneplaten og viktig sikkerhetsinformasjon er plassert på undersiden av ladeenheten. Bluetooth®-merket og -logoene er registrerte varemerker som eies av Bluetooth SIG, Inc., og enhver bruk av slike merker av Sony Corporation er under lisens.

N-merket er et varemerke eller et registrert varemerke for NFC Forum, Inc. i USA og i andre land.

Windows er et registrert varemerke eller et varemerke for Microsoft Corporation i USA og/eller andre land. Mac, OS X, iPhone og iPod touch er varemerker for Apple Inc., som er registrert i USA og andre land.

“Made for iPod” og “Made for iPhone” betyr at et elektronisk tilbehør har blitt laget spesielt for iPod eller iPhone, og det er sertifisert av utvikleren til å oppfylle Apples ytellesstandarder. Apple er ikke ansvarlig for behandling av denne enheten eller samsvaret med sikkerhetsstandarder og reguleringstandardar. Merk at bruk av dette tilbehøret med iPod eller iPhone kan påvirke trådløssystemet.

Android er et varemerke som tilhører Google Inc. Andre varemerker og -navn tilhører sine respektive eiere.

Forsiktighetsregler

Om BLUETOOTH-kommunikasjon

- Trådløs BLUETOOTH-teknologi opererer innenfor et område på omtrent ti meter. Maksimal kommunikasjonsrekkevidde kan variere avhengig av hindringer (personer, vegger eller objekter) eller elektromagnetiske omgivelser.
- Antennen er innebygd i enheten slik den stiplede linjen viser (figur **➊**). Sensitiviteten til BLUETOOTH-kommunikasjon kan forbedres ved å endre retningen på den innebygde antennen som er koblet til BLUETOOTH-enheten. Når det er hindringer mellom antennen til den tilkoblede enheten og den innebygde antennen til denne enheten, kan det oppstå støy, lyden kan bli borte, eller kommunikasjon kan bli deaktivert.

- BLUETOOTH-kommunikasjon kan deaktiveres, det kan oppstå støy, eller lyden kan bli borte under følgende forhold.
 - Det befinner seg en menneskekropp mellom enheten og BLUETOOTH-enheten.
 - Denne situasjonen kan forbedres ved å plassere BLUETOOTH-enheten mot antennen på enheten.
 - Det er en hindring, for eksempel en metallgenstand eller vegg, mellom enheten og BLUETOOTH-enheten.
 - Etter at enheten som bruker et frekvensbånd på 2,4 GHz, for eksempel en Wi-Fi-enhet, er trådløst telefon eller en mikroølgeovn, brukes nær denne enheten.
 - Forå BLUETOOTH-enheter og Wi-Fi (IEEE802.11b/g/n) bruker samme frekvens (2,4 GHz), kan det oppstå mikrobølgeforstyrrelser som kan resultere i støy eller at lyden blir borte, eller at kommunikasjonen deaktiveres nær en Wi-Fi-enhet. I slike tilfeller bør du gjøre følgende:
 - Bruk denne enheten minst ti meter fra Wi-Fi-enheten.
 - Hvis enheten befinner seg innenfor ti meter av en Wi-Fi-enhet, slår du av Wi-Fi-enheten.
 - Installer enheten og BLUETOOTH-enheten så nær hverandre som mulig.
 - Mikrobølger fra en BLUETOOTH-enhet kan påvirke virkemåten til elektronisk medisinsk utstyr. Så av denne enheten og andre BLUETOOTH-enheter på følgende steder for å unngå risiko for sykke:
 - hvor brennbare gass er til stede, i et sykehus eller en bensinstasjon
 - i nærheten av automatiske dører eller en brannalarm
 - Ikke bruk enheten på et fly. Radiobølger kan påvirke instrumenter og medføre en ulykke på grunn av funksjonfeil.

- På grunn av egenskapene til trådløs teknologi blir den avspilte lyden på denne enheten forsinket i forhold til lyden og musikken som spilles av på sendeeenheten. Derfor kan lyden og bildet bli usynkronisert når du ser en film eller spiller et spill.
- Enheten støtter sikkerhetsfunksjoner som er i samsvar med BLUETOOTH-standarden for sikker tilkobling under kommunikasjon ved hjelp av trådløs BLUETOOTH-teknologi. Avhengig av innstillingen kan imidlertid denne sikkerheten være utilstrekkelig. Vær forsiktig når du utfører kommunikasjon ved hjelp av trådløs BLUETOOTH-teknologi.
- Vi påtar oss ikke noe ansvar for informasjon som fanges opp under BLUETOOTH-kommunikasjon.
 - Vi ikke garantere tilkobling til alle typer BLUETOOTH-enheter.
 - En enhet som har BLUETOOTH-funksjon, må følge BLUETOOTH-standarden som er angitt av Bluetooth SIG, Inc. og bli godkjent.
 - Avhengig av enhetsfunksjene eller -spesifikasjonene kan det forekomme at enheter ikke tilkobles / ikke fungerer riktig selv om den tilkoblede enheten oppfyller BLUETOOTH-standarden ovenfor.
 - Når du snakker i telefonen håndfritt, kan støy forekomme, avhengig av enhet eller kommunikasjonsmiljø.

- Avhengig av enheten som skal kobles til, kan det kreve litt tid å starte kommunikasjonen.

Hvis lyden ofte hopper under avspilling

- Situasjonen kan forbedres ved å velge lydvalgtelemudsen “prioritet på stabil tilkobling”. Gå til hjelpeveiledningen hvis du vil vite mer.
- Situasjonen kan bedres ved å endre innstillingene for trådløs avspillingskvalitet eller feste den trådløse avspillingmodusen til SBC på senderenheten. Se bruksanvisningen som fulgte med senderenheten for informasjon.
- Hvis du bruker en smarttelefon, kan situasjonen forbedres ved å slå av uønskede programmer eller starte smarttelefonen på nytt.

Om bruken av ringeapplikasjoner for smarttelefoner og datamaskiner

Denne enheten støtter kun normale innkommende anrop. Ringeapplikasjoner for smarttelefoner og datamaskiner støttes ikke.

Om lading av enheten

- Denne enheten kan bare lades med USB. Det kreves en datamaskin med USB-port for å lade.
- Denne enheten kan ikke slås på og BLUETOOTH- og støydemplingsfunksjonen kan ikke brukes under opplading.
- Hvis du ikke bruker enheten på en lang stund, kan det hende at det oppladbare batteriet ikke holder på tilstrekkelig lading. Batteriet vil kunne holde på ladingen igjen etter at det utlades og lades flere ganger.
- Hvis du legger bort enheten en lang stund, bør du lade batteriet en gang i halvåret for å forhindre overutlading.
- Hvis tiden du kan bruke enheten blir veldig kort, bør du bytte ut det oppladbare batteriet med et nytt batteri. Kontakt din nærmeste Sony-forhandler for å få byttet ut batteriet.

Merknad om statisk elektrisitet

Statisk elektrisitet som har samlet seg på kroppen, kan forårsake mild kribling i ørene. Du kan minimere denne effekten ved å bruke klær som er laget av naturlige materialer.

Hvis enheten ikke fungerer som den skal

- Tilbakestill enheten (figur **➊**). Når du tilbakestiller denne enheten, må du lade den. Når ladingen starter, tilbakestilles denne enheten automatisk. Paringsinformasjonen og de andre innstillingene beholdes.
- Hvis problemet vedvarer selv etter at du har tilbakestilt den slik det er beskrevet ovenfor, kan du initialisere enheten på følgende måte. Først må du fjerne enheten fra ladeenheten. Hold røde knappen på L-siden (venstre) i mer enn to sekunder og sjekk at enhetene på L- (venstre) og R-siden (høyre) slås av. Deretter holder du røde knappen på L- og R-siden samtidig i mer enn 15 sekunder. Indikatoren (blå) blinker 4 ganger, og enheten nullstilles til fabrikkinnstillinger. All paringsinformasjon slettes.
 - Etter at enheten er initialisert, vil den kanskje ikke kobles til din iPhone eller datamaskin. Hvis dette skjer, sletter du paringsinformasjon til enheten fra iPhone-enheten eller datamaskinen og parer dem deretter på nytt.

Hva er støydemping?

- Den støydempende kretsen registrerer faktisk utvendig støy med innebygde mikrofoner og sender et dempende, motsatt rettet signal til enheten.
 - Den støydempende effekten vil kanskje ikke være veldig påtalende i et veldig rolig miljø, eller noe støy kan bli hørt.
 - Avhengig av hvordan du bruker enheten, kan den støydempende effekten variere eller en (hyende) pipeplyd kan forekomme. I disse tilfellene må du fjerne enheten og sette den på plass igjen.
 - Den støydempende funksjonen fungerer hovedsakelig for støy i lave frekvensområder. Selv om støyen reduseres, dempes den ikke fullstendig.
 - Når du bruker enheten på et tog eller i en bil, kan støy forekomme avhengig av gateforholdene.
 - Mobiletelefoner kan forårsake forstyrrelser og støy. Hvis dette oppstår, må du flytte enheten lenger vekk fra mobiletelefonen.
 - Ikke dekk til mikrofonene til enheten (○) med hendene. Den støydempende funksjon eller modusen for omgivelseslyd vil kanskje ikke fungere som de skal, eller en (hyende) pipeplyd kan forekomme. I disse tilfellene må du fjerne hendene fra mikrofonene på enheten (figur **➋**).

Annet

- Ikke plasser denne enheten på et sted som er utsatt for fuktighet, støv, sot eller damp, eller i direkte sollys. Ikke la enheten ligge igjen i bilen over lengre tid. Det kan føre til feil på enheten.
- Avhengig av radiobølgeforholdene og stedet der utstyret brukes, er det ikke sikkert at BLUETOOTH-enheten vil fungere på mobiletelefoner.
- Høyt volum kan påvirke hørselen din.
- Av hensyn til trafiksikkerhet, ikke bruk mens du kjører eller sykler.
- Ikke bruk enheten på steder hvor det vil være farlig dersom du ikke hører lyder fra omgivelsene, for eksempel ved en jernbaneovergang, på perongen på en togstasjon og på byggeplasser.
- Du må ikke legge vekt eller trykk på denne enheten, ettersom dette kan føre til at enheten deformeres ved oppbevaring over lengre tid.
- Ikke utsett enheten for kraftige fysiske støt.
 - Rengjør enheten med en myk, tør klut.
 - Ikke utsett enheten for vann. Enheten er ikke vannett. Pass på at du følger forholdsreglene nedenfor.
 - Pass på at du ikke mister enheten i en vask eller annen beholder med vann.
 - Ikke bruk enheten på fuktige steder eller i dårlig vær, for eksempel i regn- eller snøvær.
 - Ikke la enheten bli våt.
 - Hvis du berører enheten med våte hender eller putter enheten i et fuktig kleplagg, kan enheten bli våt, noe som kan føre til at den ikke virker som den skal.
 - Hvis du opplever ubehag etter bruk av enheten, må du slutte å bruke enheten umiddelbart.
 - Sett ørepluggene godt på plass i øret. Hvis en øreplugg løsner ved et uheld og blir sittende igjen i øret, kan det føre til skade.
 - Slidende barn kan komme til å svelge små deler som enheten og øretelefonene, må du lauge enheten i ladeenheten etter bruk, og oppbevare den utilgjengelig for barn.
 - Hvis du har spørsmål eller problemer angående denne enheten som ikke er dekket i denne håndboken, må du kontakte din nærmeste Sony-forhandler.

Om øreproppene med trippelkomfort

- De medfølgende øreproppene med trippelkomfort er tettsettende, og demper effektivt omgivelsesstøyen.
 - Bruk av tettsettende ørepropper over lengre tid kan siite på enehen. Avslutt bruken hvis du føler ubehag.
 - Ikke trekk utelukkende i skumsilikonen på øreproppene. Øreproppene vil ikke fungere hvis skumsilikonen fjernes.
 - Ikke utsett skumsilikonen for trykk over lengre tid, da dette kan forårsake deformering.
 - Strørrelsen på balleet i skumsilikonen har ingenting å si for lyd kvaliteten.
 - Du kan høre en knitreyld i ørene når du bruker øreproppene. Dette er ikke en feil.
 - Skummaterialene vil over tid tape seg i kvalitet. Bytt dem ut med nye materialer hvis de ikke lenger fungerer som de skal.

Erstatningsøreplugg kan bestilles som ekstrastyr fra nærmeste Sony-forhandler.
--

Kompatible iPhone-/iPod-modeller

Enheten kan bare brukes med følgende modeller. Oppdater iPhone- eller iPod-enheten din med den nyeste programvare før bruk.

- iPhone 7 Plus
- iPhone 7
- iPhone SE
- iPhone 6s Plus
- iPhone 6s
- iPhone 6 Plus
- iPhone 6
- iPhone 5s
- iPhone 5c
- iPhone 5
- iPod touch (6. generasjon) (Fra og med august 2017.)

Spesifikasjoner

Generelt
Kommunikasjonssystem: BLUETOOTH-spesifikasjon, versjon 4.1
Utgang: BLUETOOTH-spesifikasjoner effektklasse 1
Maksimal kommunikasjonsrekkevidde: <p>Siktlinje ca. 10 m¹⁾</p> Frekvensbånd: 2,4 GHz-bånd (2.4000–2.4835 GHz) Driftfrekvens: <ul style="list-style-type: none">BLUETOOTH 2400 Mhz-2483,5 MHz NFC 13,56 MHz
Maksimal utgangseffekt: <ul style="list-style-type: none">BLUETOOTH – 20,0 dBm NFC – 60 dBµA/m vid 10 m
Kompatible BLUETOOTH-profiler: <ul style="list-style-type: none">A2DP (Advanced Audio Distribution Profile) AVRCP (Audio Video Remote Control Profile) HFP (Headset Profile) HSP (Headset Profile) ACC (AAC²⁾, SBC³⁾, AAC³⁾
Støttet innholds beskyttelsesmetode: SCMS-T
Overføringsområde (A2DP): <ul style="list-style-type: none">20–20 000 Hz (samplingsfrekvens 44,1kHz)
Inkluderte elementer: <ul style="list-style-type: none">Trådløst støydempende stereohodesett (1) Mikro-USB-kabel (ca. 50 cm) (1) Ladeenhet (1) Lange ørepropper i hybridsilikon (SS/S/M/L to av hver) Trippelkomfort-ørepropper (S/M/L to av hver) Festestutene (M/L to av hver) Veiledning (dette dokumentet)(1) Bruksanvisning (1) Andre dokumenter (ett sett)
¹⁾ Den faktiske rekkevidden varierer avhengig av faktorer som blant annet hindringer mellom enhetene, magnetiske felt rundt en mikroølgeovn, statisk elektrisitet, mottaksfalsomhet, antenneytelse, operativsystem, programvare osv. BLUETOOTH-standardsprofiler angir tilkobling med BLUETOOTH-kommunikasjon mellom enheter.
²⁾ Kodek: Lydsignalkompresjon og konverteringsformat
³⁾ Kodek for underbånd
⁴⁾ Avansert lydkodeing
Trådløst stereohodesett med støyreduksjon
Strømkilde: DC 3,7 V; innebygd oppladbart litiumjonbatteri DC 5 V; Når ladet ved hjelp av USB
Masse: ca. 6,8 g (hodesett)
Drifttemperatur: 0–40 °C
Nominelt strømforbruk: 1 W (hodesett), 3 W (ladeenhet)
Driftstid: <ul style="list-style-type: none">Hvis tilkoblet en BLUETOOTH-enhet Musikkavspillingstid: maks. 3 timer (NC ON), maks. 3 timer (NC OFF) Kommunikasjonstid: maks. 3,5 timer Standby: maks. 8 timer (NC ON), maks. 35 timer (NC OFF) <p>Merk: Brukstrimer kan være kortere avhengig av kodeken og bruksforholdene.</p>
Ladetid: <ul style="list-style-type: none">ca. 1,5 timer (ca. 70 minutters musikkavspilling er mulig etter femten minutters lading i (Hodesett) ca. 3 timer (ladeenhet) Merk: Ladetiden kan avvike avhengig av bruksforhold.
Ladetemperatur: 5–35 °C
Receiver
Type: Lukket, dynamisk
Driverenhet: 6 mm
Mikrofon
Type: Elektret-kondensator
Driftkarakteristikk: Flerevs
Effektivt frekvensområde: 50–8000 Hz

Systemkrav for batterilading med USB

(Fra og med august 2017) PC som har ett av følgende operativsystemer forhåndsinstallert og USB-port:

Operativsystemer (når du bruker Windows)
Windows® 10 Home / Windows® 10 Pro
Windows® 8.1 / Windows® 8.1 Pro
Windows® 8 / Windows® 8 Pro
Windows® 7

- Home Basic / Home Premium / Professional / Ultimate

(ved bruk av Mac)
Mac OS X (versjon 10.9 eller nyere)

Design og spesifikasjoner kan bli endret uten varsel.

Svenska
Placera inte enheten där det är ont om utrymme, till exempel i en bokhylla eller inbyggnadslåda.

Utsätt inte batterierna (lösa eller i enheten) för hög värme. Till exempel ett soltjolus, eid eller liknande under en längre tid. Ta inte isår, öppna eller ta sönder sekundära celler eller batterier. Låt inte vätskan komma i kontakt med huden eller ögonen om en cell läcker. Om så har skett, tvätta det berörda området med stora mängder vatten och kontakta läkare. Sekundära celler och batterier måste laddas före användning. Läs alltid tillverkarens instruktioner eller utrustningens användarhandbok för korrekta laddningsinstruktioner. Efter lång tids förvaring kan det vara nödvändigt att ladda och ladda ur celler eller batterier flera gånger för att uppnå maximal prestanda. Kasseras på lämpligt sätt.

Kundinformation: Följande information gäller endast utrustning som säljs i länder med gällande EU-direktiv

Denna produkt har tillverkats av eller på uppdrag av Sony Corporation, 1-7-1 Konan Minato-ku Tokyo, 108-0075 Japan. Frågor gällande produktöverensstämmelse anger enligt till till auktoriserad representant, Sony Belgium, bijkantoor van Sony Europe Limited, Da Vinciiaan 7-D1, 1935 Zaventem, Belgien. Adresser och kontaktinformation för service- och garantiåtgärder finns på den separata service- och garantidokumentationen.



Sony Corporation intygar härmed att denna utrustning uppfyller kraven i direktivet 2014/53/EU. Den fullständiga texten till EU-forskrän om överensstämmelse finns på följande internetadress: http://www.compliance.sony.de/



Avfallshantering av uttjänta batterier och elektriska och elektroniska produkter (gäller EU och andra europeiska länder med separata insamlingsystem)
Denna symbol på produkten, batteriet eller förpackningen anger att produkten och batteriet inte får behandlas som vanligt hushållsavfall. På vissa batterier kan denna symbol användas i kombination med en kemisk symbol. Den kemiska symbolen för kvikksilver (Hg) eller bly (Pb) läggs till om batteriet innehåller mer än 0,0005 % kvikksilver eller 0,004 % bly. När produkterna och batterierna kasserars på rätt sätt kan det förebygga de potentiella negativa miljö- och hälsoeffekter som kan uppstå vid felaktig avfallshantering. Återvinning av material hjälper till att bevare naturens resurser.

För produkter som av säkerhets-, prestanda- eller dataintegritetskäl kräver permanent anslutning av ett inbyggt batteri bör detta batteri endast bytas av behörig servicetekniker. Lämma det förbrukade batteriet och den elektriska och elektroniska utrustningen på en återvinningsstation för elektriska och elektroniska produkter för att garantera korrekt hantering. Information om övriga batterier finns i avsnittet om hur du tar ut batterierna ur produkten på ett säkert sätt. Lämma in batteriet på ett återvinningsställe eller i en behållaren för förbrukade batterier. Om du vill ha mer information om återvinning av produkten eller batteriet kontaktar du ditt kommuniktions, den lokala återvinningsstationen eller återförsäljaren där du köpte produkten eller batteriet.

CE-märkingen är giltig endast i länder där den är obligatorisk enligt lag, huvudsakligen i EU- och EFTA-länderna (Europeiska ekonomiska samarbetsområdet).

Namnplåten och viktig säkerhetsinformation finns på laddningsfodralets undersida. Bluetooth®-ordmärket och -logotyperna är tillhör Bluetooth SIG, Inc. och all användning av dessa märken av Sony Corporation sker under licens.

N-merket är ett varumärke eller registrerat varumärke som tillhör NFC Forum, Inc. i USA och andra länder. Windows är ett varumärke eller registrerat varumärke som tillhör Microsoft Corporation i USA och/eller andra länder.

Mac, OS X, iPhone och iPod touch är varumärken som tillhör Apple Inc. och är registrerade i USA och andra länder.

Made for iPod och Made for iPhone innebär att ett elektronisk tillbehör har utfattats spelet för anslutning till iPod respektive iPhone samt att produkten certifierats av utvecklarer för att uppfylla prestandakraven från Apple. Apple kan inte hållas ansvariga för hur här enheten fungerar eller uppfyllande av regulatoriska säkerhetsstandarder. Obs! Om detta tillbehör används tillsammans med iPod eller iPhone kan det påverka trådlösa funktioner.

Android är ett varumärke som tillhör Google Inc. Övriga varumärken och märkesnamn tillhör respektive ägare.

Forsiktighetsåtgärder

Om BLUETOOTH-kommunikation

- Den trådlösa BLUETOOTH-tekniken fungerer inom en räckvidd på cirka tio meter. Maximal räckvidd för kommunikationen kan variera beroende på hinder i vägen (personer, metall, veggar och annat) eller elektromagnetiske støyningar.
- Antennen är inbyggd i enheten og illustreras med den prickedte linjen (figur **➊**). Du kan forbedre sikkerheten i BLUETOOTH-kommunikationen genom ått rikta den inbygga antennen mot den anslutna BLUETOOTH-enheten. Hinder mellom antennen på den anslutna enheten og antennen på den inbygga antennen i denne enhet kan orsaka brus eller akkvipt lyd, eller omjølligjørra kommunikasjon. BLUETOOTH-kommunikasjon kan utebli, eller brus og akkvipt lyd kan forekomme på følgende forhållandene:
 - En person befinner sig mellom enheten og BLUETOOTH-enheten.
 - Kommunikasjonen fungerer bedre om du vander BLUETOOTH-enheten mot etters antenne.
 - Det finns ett hinder, till exempel metall eller en vägg, mellan enheten og BLUETOOTH-enheten.
 - En enhet använder 2,4 GHz-frekvens i nærheten av enheten, till exempel en Wi-Fi-enhet, trådløs telefon eller mikrovgågsu.
 - Om enheten används i nærheten av en Wi-Fi-enhet kan det oppstå mikrovågsstøyninger som resulterer i brus eller akkvipt lyd eller uteblen kommunikation, ettersom BLUETOOTH-enheter og Wi-Fi (IEEE802.11b/g/n) använder samma frekvens (2,4 GHz). Gör så fall følgende:
 - Anvånd denna enhet på minst ti meters avstånd från Wi-Fi-enheten.
 - Om denna enhet används inom ti meters avstånd från Wi-Fi-enheten, stäng av Wi-Fi-enheten.
 - Installera denna enhet og BLUETOOTH-enheten så nära varandra som möjligt.
 - Mikrovågor från BLUETOOTH-enheter kan påverka funktionen hos elektronisk medicinsk utrustning. Stäng av enheten og eller BLUETOOTH-enheter på følgende plater, ettersom de kan orsaka ulycksfall:
 - på plater med lättantändlig gas, till exempel sjukhus og bensinstationer
 - nära automatiska dører eller brandalarm.
 - Använd inte enheten ombord på flygplan. Radiovågorna kan påverka instrument så att de slutar fungera og orsakar ulycko.
 - På grunn av egenskapene hos den trådløse tekniken blir ljudet som spelas upp på enheten fordrøjt jåmført med ljud og musikk som spelas upp på den såndende enheten. Dårfor kan bilid og lyd bli osynkrt når du ser på film eller speler spel. Enheten har stød for sikkerhetsfunksjoner som oppfyller BLUETOOTH-standarden for ått skydda anslutningen ved trådløs BLUETOOTH-kommunikasjon. Skyddet kanske emellertid inte är tillrøktigt beroende på innstillingen. Vær forsøktig når du kommuniserer via trådløs BLUETOOTH-teknik.
 - Vi åtar oss inget ansvar for informasjon som fangas opp av omberøiga enheter med BLUETOOTH-kommunikation.
 - Det går inte ått garantera anslutning till alla typer av BLUETOOTH-enheter.
 - Enheter utrustade med BLUETOOTH-funktion måste følge BLUETOOTH-standarden faststållad av Bluetooth SIG, Inc. og måste autentiseres.
 - Åven om den anslutna enheten følger BLUETOOTH-standarden enligt ovann, kan det hända ått vissa enheter inte kan anslutas eller inte fungerer korrekt beroende på enhetens funktioner eller spesifikationer.
 - Når du talar i telefon via handsfree, kan det forekomma brus beroende på enheten og kommunikationsforhållandene.
 - Beroende på enheten som ska anslutas kan det ta en stund innan kommunikationen startar.

Om ljudet ofta hoppar under oppspelling

- Ståll in ljudkvalitetslåget til “priority on stable connection” for ått bedre ljudkvalitet. Mer informasjon finns i hjälpen.
- Du kan förbåttåra situationen genom ått ändra inställningene for trådløs oppspelling eller stålla in låget for trådløs oppspelling på SBC på den såndende enheten. Mer informasjon hittar du i instruksjonsboken for den såndende enheten.
- Om du använder en smartphone, stång av onøidiga program eller starta om din smartphone.

Användning av samtalsapp for smartphone eller dator

Endast normala inkommande samtal støds av den här enheten. Samtalsapp for smartphone-enheter og datorer støds inte.

Ladda enheten

- Enheten kan endast laddas via USB-kabel. En dator med USB-port kråvs för ått ladda enheten.
- Enheten kan inte såttås på og BLUETOOTH-funktionen og brusreduceringsfunktionen kan inte användas under laddning.
- Det laddningsbara batteriet kanske inte bibehåller kapaciteten om enheten inte används under lång tid. Batteriet kan bibehålla kapaciteten om det har laddats ur og laddats flera gånger.
- Om du inte tänker använda enheten under lång tid, bör du ladda batteriet helt en gång i halvåret så ått kapaciteten bibehålls.
- Om den tid du kan använda enheten har blivit mycket kort bör du byta ut det laddningsbara batteriet. Kontakta närmaste Sony-återförsåljare for informasjon om hur du byter ut batteriet.

Anmärkning om statisk elektricitet

- Statisk elektricitet som ackumuleras i kroppen kan orsaka en lätt stickande känsla i öronen. Du kan minimera effekten genom ått bära kläder i naturmaterial.

Enheten fungerar inte korrekt

- Återställ enheten (bild **➊**). Ladda enheten for ått återstålla den. När laddningen startar återställs enheten automatiskt. Parkopplingsinformation og andra inställningar behålls.
- Om problemet kvarstår åven efter återställningsmanövern som beskrivs ovan initerar du enheten enligt följande. Ta först ut enheten ur laddningsfodralet. Håll ned knappen på västanter (L) sida i mer än två sekunder og kontrollera ått enheterna på sidorna L (vänster) og R (høger) stångs av. Håll sedan ned knapparna på sidorna L og R samtidigt i mer än 15 sekunder. Indikatorn (blå) blinkar 4 gånger og enheten återställs till fabrikkinställningarna. All parkopplingsinformation raderas.
- Når enheten har initierats kanske den inte kan anslutas till iPhone eller datorn. Radera i så fall enhetens parkopplingsinformation på din iPhone eller dator utfor parkopplingen igen.

Vad är brusreducering?

- Brusreduceringskretsen känner av extertnt brus med hjälp av de inbygga mikrofonerna, og sårker er lika starkt men motsatt dämpningsignal till enheten.
 - I mycket tysta miljøer kan brusreduceringseffekten bli mindre tydlig og ett visst brus kan høras.
 - Beroende på hur du bår enheten kan brusreduceringseffekten variera eller ett pipande ljud (rundgång) uppstå. I det här fallet kan du ta av dig enheten og sätta på dig den igen.
 - Brusreduceringsfunktionen har framst effekt på ljud i det lågre frekvensbandet. Bruset dämpas, men elimineras inte helt.
 - Omgivningsljud kan høras når enheten används ombord på ett låg eller i en