

Digitaalinen HD-videokamera

Käyttöopas

Tarkista uusin laiteohjelmisto verkkosivustosta ennen kameras käyttöä.

www.sony.net/SonyInfo/Support/



HDR-AS100V

Suomi

Omistajan merkinnät

Tuotteen malli- ja sarjanumero on merkitty laitteen pohjaan. Kirjoita sarjanumero alla olevaan tilaan. Tarvitset tätä numeroa, kun otat yhteyttä Sonyn jälleenmyyjään tuotetta koskevissa asioissa.

Mallinumero: HDR-AS

Sarjanumero:

Lue ensin tämä

Tämä käyttöopas kattaa perustoiminnot. Lisätietoja on kameraan tallennetussa käsikirjassa (pdf-tiedostossa). Voit lukea käsikirjaa seuraavasti:

- 1 Aseta ladattu akku kameraan.
- 2 Liitä kamera tietokoneeseen mukana toimitetulla mikro-USB-kaapelilla.
- 3 Kytke kameraan virta painamalla NEXT- tai PREV-painiketta.
- 4 Valitse tietokoneesta [Computer] → [PMHOME] → [HANDBOOK] ja avaa käsikirja (pdf-tiedosto).

Mukana tulevien osien tarkastaminen

Kameran (1)

Komeron kotelo on vesitiivis. Avaa kotelon kansi alla olevan kuvan mukaisesti.

Micro USB -kaapeli (1)

Ladattava akku (NP-BX1) (1)

Vesitiivis kotelo (1)

Kiinnityssolki (1)

Litettä tarrakiinnike (1)

Kaareva tarrakiinnike (1)

Kolmijalan sovitin (1)

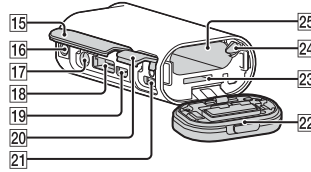
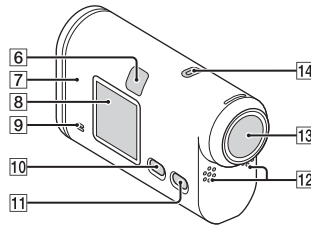
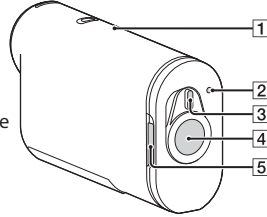
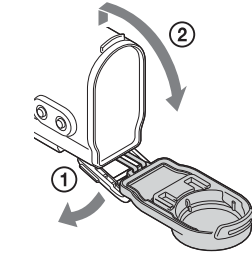
Käsikirja

Sisältyy kameras sisäiseen muistiin

Painettu ohjemateriaali

Osat ja ohjaimet

- 1 GPS-tunnistin
- 2 REC / käyttö / CHG (lataus) -merkkivalo
- 3 REC HOLD -kytkin
- 4 REC (video/valokuva) -painike / ENTER (valikkotoiminnon suoritus) -painike
- 5 Lukitusvipu
- 6 IR-etä vastaanotin
- 7 N (N Mark)
- NFC: lyhyen etäisyyden tiedonsiirto
- 8 Näyttö
- 9 Kaiutin
- 10 PREV-painike
- 11 NEXT-painike
- 12 Mikrofonit
- 13 Objektiivi
- 14 REC-merkkivalo
- 15 Liitinkansi
- 16 Kolmijalan sovittimen kiinnitysreikä
- 17 mikrofoniliitin
- 18 Laajennusliitin
- 19 HDMI OUT -liitin
- 20 Liitinkansi (USB)
- 21 Multi/Micro USB -liitäntä
- Tukee Micro USB -yhteensopivia laitteita.
- 22 Akun/muistikortin kansi
- 23 Muistikorttipaikan aukko
- 24 Akun poistovipu
- 25 Akkupaikan aukko

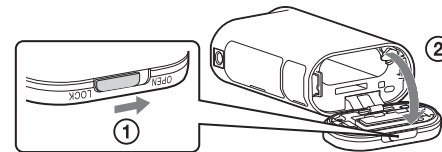


Käytön aloittaminen

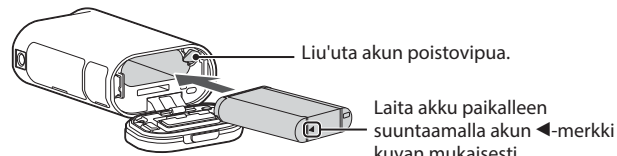
Akun lataaminen

1 Avaa kansi.

- 1 Liu'uta lukitusvipua niin pitkälle, että keltainen merkki näkyy.
- 2 Avaa kansi.



2 Laita akku paikalleen.

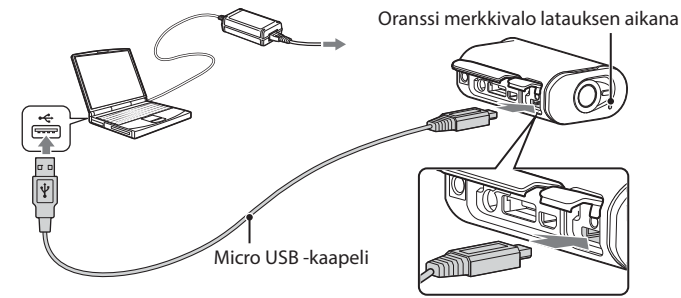


Sulje kansi toistamalla vaiheen 1 toiminnot päinvastaisessa järjestyksessä. Sulje kansi siten, että lukitusvivun keltainen merkki ei enää ole näkyvässä.

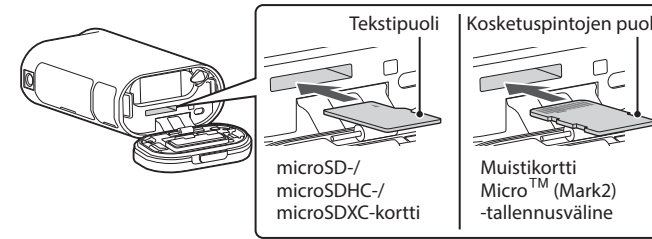
3 Varmista, että kamerasta on katkaistu virta.

Sammuta kamera painamalla NEXT-painiketta niin monta kertaa, että [PwOFF] on näkyvässä, ja painamalla sitten ENTER-painiketta.

4 Liitä kameras Multi/Micro USB -liitäntä tietokoneeseen (mukana toimitetulla) mikro-USB-kaapelilla.



Muistikortin paikalleen asettaminen



Aseta muistikortti oikein paikalleen ja varmista, että kortin puolet osoittavat oikeaan suuntaan.

Huomautuksia

- Toimintaa kaikkien muistikorttien kanssa ei taata.
- Varmista, että asetat muistikortin oikein päin. Jos asetat kortin paikalleen väärin päin voimaa käyttäen, muistikortti, muistikorttipaikka tai kuvatiedot voivat vahingoittua.
- Alusta muistikortti ennen käyttöä.
- Poista muistikortti painamalla korttia kevyesti.

Kellon asettaminen

Valitse [SETUP] → [CONFIG] → [DATE] ja aseta päivämäärä, aika ja alue.

Asetus

Painiketoiminnot

NEXT: Siirtää seuraavaan valikkoon.

PREV: Siirtää edelliseen valikkoon.

ENTER: Suorittaa valikkotoiminnon.

Valikkovaihtoehdot

Tilat

Näyttö	Tila
MOVIE	Videotila
PHOTO	Valokuvatila
INTVL	Välajoin otettavien kuvien tallennustila
VMODE	Kuvanlaadun asetustila
SETUP	Asetustila
PLAY	Toistotila
PwOFF	Virta katkaistuna

Lisätietoja on kohdassa "SETUP-tilan asetukset".

SETUP-tilan asetukset

Näyttö	Asetus
STEDY	SteadyShot
FLIP	Kääntö
SCENE	Kohtaus
LAPSE	Välajoin otettavien kuvien tallennus
COLOR	Väritila
PRO	XAVC S™
TC/UB	Aikakoodi/nimitieto
IR-RC	IR-kauko-ohjaus
CONFIG	Kokoonpanoasetus

CONFIG-tilan asetukset

Näyttö	Asetus
Wi-Fi	Wi-Fi-kauko-ohjaus
GPS	GPS-paikannin
PLANE	Lentokonetila
USBPw	USB-virtalähde
A.OFF	Automaattinen virrankatkaisu
BEEP	Merkkiääni
DATE	Päivämäärän ja ajan asetus
DST	Kesäajan asetus
LANG	Kieliasetus
V.SYS	Vaihto NTSC/PAL
RESET	Asetusten palauttaminen
FORMT	Alustus

Huomautuksia

- Voit selata tila- tai asetusvaihtoehtoja painamalla NEXT- tai PREV-painiketta toistuvasti.
- Voit palata asetusvaihtoehdosta [SETUP]- tai [CONFIG]-valikkoon valitsemalla [BACK] ja painamalla sitten ENTER-painiketta.
- Seuraavat toiminnot ovat käytettävissä, kun kamerasta on katkaistu virta.
 - Virran kytkeminen kameraan PREV- tai NEXT-painiketta painamalla.
 - Tallentamisen aloittaminen ENTER-painiketta painamalla ja ennen virrankatkaisua asetettua kuvaustilaa käyttäen.
- Valikko voi vaihdella kameras toimintatilan mukaan.
- [TC/UB]-vaihtoehto näkyy vain, kun [PRO]-asetuksena on [ON].

Tallentaminen

Kiinnitä tarvittavat varusteet kameraan.

1 Kytke kameraan virta painamalla NEXT- tai PREV-painiketta.

2 Valitse kuvaustilaksi [MOVIE], [PHOTO] tai [INTVL].

3 Aloita tallennus painamalla REC-painiketta.

Videon / välajoin otettavien kuvien tallentamisen lopettaminen

Paina REC-painiketta uudelleen.

Huomautuksia

- Muilla kameroilla tallennettujen kuvien toistoa tällä kameralla ei taata.
- Pitkien kuvausjaksojen aikana kameras lämpötila voi nousta siihen pisteeseen, että kuvaus keskeytyy automaattisesti.

Wi-Fi-toiminnon käyttäminen

PlayMemories Mobile™ -sovelluksen asentaminen älypuhelimien



Tarrassa (katkoviivalla kehystetyssä ruudussa) olevia tietoja tarvitaan, kun kamera liitetään älypuhelimien. Jos tarra puuttuu, katso lisätietoja käyttöoppaan kohdasta "Jos tarra on kadonnut".



Android

Hae PlayMemories Mobile -sovellus Google Play -palvelusta ja asenna se.



- Yhden kosketuksen toimintoja (NFC) käytettäessä tarvitaan Android-versio 4.0 tai uudempi.

iOS

Hae PlayMemories Mobile -sovellus App Store -palvelusta ja asenna se.



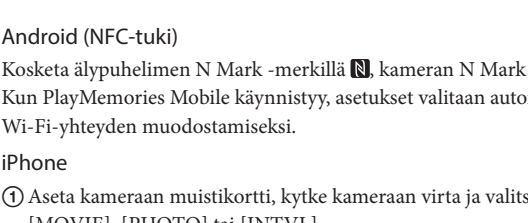
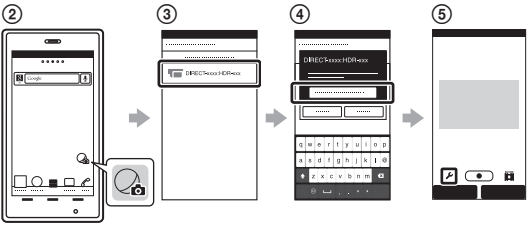
- iOS-käyttöjärjestelmää käytettäessä yhden kosketuksen toiminnot (NFC) eivät ole käytettävissä.

- Huomautuksia**
- Päivitä PlayMemories Mobile uusimpaan versioon, jos se on jo asennettuna älypuhelimeen.
- Tässä käyttöoppaassa kuvatun Wi-Fi-toiminnon toimivuutta kaikissa älypuhelimissa ja tablet-laitteissa ei taata.
- Sovelluksen toimintaperiaatteet ja näytöt saattavat muuttua ilman erillistä ilmoitusta tulevissa päivityksissä.
- Lisätietoja PlayMemories Mobile -sovelluksesta on sivustossa http://www.sony.net/pmm/.

Yhteyden muodostaminen

Android

- Aseta kameraan muistikortti, kytke kameraan virta ja valitse kuvaustilaksi [MOVIE], [PHOTO] tai [INTVL].
- Käynnistä PlayMemories Mobile älypuhelimessa.
- Valitse SSID, joka on painettu tässä käyttöoppaassa olevaan tarraan.
- Syötä samassa tarrassa annettu salasana (vain ensimmäisellä kerralla).
- Valitse älypuhelimesta kameran tilaksi Wi-Fi-kauko-ohjaustila tai kopiointitila.



Android (NFC-tuki)

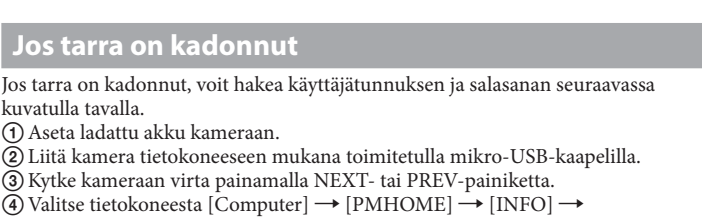
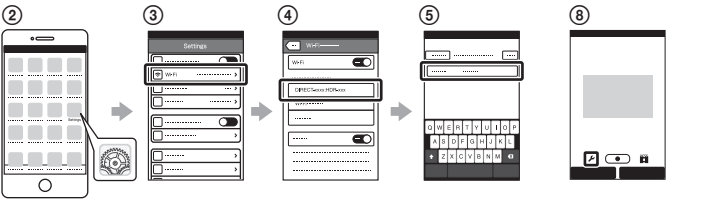
Kosketa älypuhelimen N Mark -merkillä **N**, kameran N Mark -merkkiä **N**.

Kun PlayMemories Mobile käynnistyy, asetukset valitaan automaattisesti

Wi-Fi-yhteyden muodostamiseksi.

iPhone

- Aseta kameraan muistikortti, kytke kameraan virta ja valitse kuvaustilaksi [MOVIE], [PHOTO] tai [INTVL].
- Avaa älypuhelimesta [Settings]-valikko.
- Valitse älypuhelimesta [Wi-Fi].
- Valitse SSID, joka on painettu tässä käyttöoppaassa olevaan tarraan.
- Syötä samassa tarrassa annettu salasana (vain ensimmäisellä kerralla).
- Varmista, että kameran SSID näkyy älypuhelimessa.
- Palaa aloitusnäyttöön ja käynnistä PlayMemories Mobile.
- Valitse älypuhelimesta kameran tilaksi Wi-Fi-kauko-ohjaustila tai kopiointitila.



Jos tarra on kadonnut

Jos tarra on kadonnut, voit hakea käyttäjätunnuksen ja salasanan seuraavassa kuvatulla tavalla.

- Aseta ladattu akku kameraan.
- Liitä kamera tietokoneeseen mukana toimitetulla mikro-USB-kaapelilla.
- Kytke kameraan virta painamalla NEXT- tai PREV-painiketta.
- Valitse tietokoneesta [Computer] → [PMHOME] → [INFO] → [WIFI_INF.TXT] ja vahvista käyttäjätunnuksesi ja salasanasi.

Muuta

Pitkään nauhoitukseen liittyviä huomautuksia

- Jos virta sammuu, anna kameran jäähtyä vähintään 10 minuutin ajan, jotta kameran sisälämpötila laskee turvalliselle tasolle.
- Kun ympäristön lämpötila on korkea, kameran lämpötila nousee nopeasti.
- Kun kameran lämpötila nousee, kuvanlaatu saattaa heiketä.
- On suositeltavaa antaa kameran jäähtyä ennen kuvaamisen jatkamista.
- Kameran pinta voi kuumentua. Tämä ei ole vika.

Käyttöä koskevia huomautuksia

- Kun järjestelmä antaa varoitusviestin, koko näyttö vilkkuu. Lisätietoja on käsikirjassa (pdf-tiedostossa).

Tietoja ohjelmistosta

Voit ladata kuvanhallintaohjelmiston PlayMemories Home™ seuraavasta URL-osoitteesta.



www.sony.net/pm/

Langattoman verkon toimintaa koskevia huomautuksia

- Emme vastaa vahingoista, jotka johtuvat kameran varastamisesta tai kadottamisesta seuranneesta kameraan ladattujen kohteiden luvattomasta tarkastelusta tai käytöstä.

Tekniset tiedot

Signaalin muoto:	NTSC-väri, EIA-standardit <p>HDTV 1080/60i, 1080/60p</p> <p>PAL-väri, CCIR-standardit</p> <p>HDTV 1080/50i, 1080/50p</p>
Käyttöjännite:	Ladattava akku, 3,6 V (NP-BX1) <p>USB, 5,0 V</p>

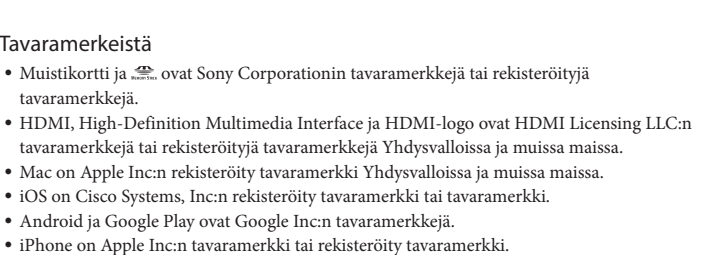
USB-lataus (Multi/Micro USB -liitäntä): DC 5,0 V, 500 mA / 800 mA


Ladattava akku NP-BX1:

Enimmäislatausjännite: DC 4,2 V

Enimmäislatausvirta: 1,89 A

- Kamera on roiskeenkestävä. Kameran rungon suojausluokka on IPX4 (todettu testeissä).
- Lisää teknisiä tietoja on käsikirjassa (pdf-tiedostossa).
- Muotoilu ja tekniset tiedot voivat muuttua ilman erillistä ilmoitusta.



- Tavaramerkeistä**
- Muistikortti ja  ovat Sony Corporationin tavaramerkkejä tai rekisteröityjä tavaramerkkejä.
 - HDMI, High-Definition Multimedia Interface ja HDMI-logo ovat HDMI Licensing LLC:n tavaramerkkejä tai rekisteröityjä tavaramerkkejä Yhdysvalloissa ja muissa maissa.
 - Mac on Apple Inc:n rekisteröity tavaramerkki Yhdysvalloissa ja muissa maissa.
 - iOS on Cisco Systems, Inc:n rekisteröity tavaramerkki tai tavaramerkki.
 - Android ja Google Play ovat Google Inc:n tavaramerkkejä.
 - iPhone on Apple Inc:n tavaramerkki tai rekisteröity tavaramerkki.
 - Wi-Fi, Wi-Fi-logo, Wi-Fi PROTECTED SET-UP ovat Wi-Fi Alliancen rekisteröityjä tavaramerkkejä.
 - N Mark on NFC Forum, Inc:n tavaramerkki tai rekisteröity tavaramerkki Yhdysvalloissa ja muissa maissa.
 - Adobe, Adobe-logo ja Adobe Acrobat ovat Adobe Systems Incorporated -yhtiön rekisteröityjä tavaramerkkejä tai tavaramerkkejä Yhdysvalloissa ja/tai muissa maissa.
 - microSDXC-logo on SD-3C, LLC:n tavaramerkki.

Muut tässä käyttöoppaassa käytetyt järjestelmien tai tuotteiden nimet ovat yleensä kehittäjiensä tai valmistajiensa tavaramerkkejä tai rekisteröityjä tavaramerkkejä, vaikka TM- tai ©-merkkiä ei käytettäisi tässä käyttöoppaassa.

VAROITUS

Sähköiskuvaaran vähentämiseksi

- Älä altista laitetta sateelle tai kosteudelle.**
- Älä aseta laitteen päälle maljakkoa tai muita nestettä sisältäviä esineitä.**

Älä altista akkuja lämmönlähteille, kuten suoralle auringonvalolle tai tulelle.

HUOMIO

Akku

Akun varomaton käyttö saattaa aiheuttaa akun rikkoutumisen, tulipalon tai jopa kemiallisia palovammoja. Noudata seuraavia varotoimia.

- Älä pura akkua.
- Älä murskaa tai kolhi akkua äläkä lyö sitä vasaralla, pudota sitä tai astu sen päälle.
- Älä aiheuta oikosulkua äläkä päästä metalliesineitä kosketuksiin akun liitinpintojen kanssa.
- Älä altista akkua korkeille, yli 60 °C:n lämpötiloille, kuten suoralle auringonvalolle, äläkä jätä akkua auringonpaisteeseen pysäköityyn autoon.
- Älä polta akkua äläkä hävitä sitä avotulessa.
- Älä koske vaurioituneeseen tai vuotavaan litiumioniakkuun paljain käsin.
- Varmista, että lataat akun vain alkuperäisellä Sonyn akkulaturilla tai kyseisen akun lataamiseen tarkoitettulla laitteella.
- Pidä akku pikkulasten ulottumattomissa.
- Pidä akku kuivana.
- Vaihda akku aina samanlaiseen tai vastaaventyyppiseen Sonyn suosittelemaan akkuun.
- Hävitä käytetyt akut välittömästi ohjeiden mukaisesti.

Verkkolaite

Verkkolaitetta käytettäessä käytä lähellä olevaa seinäpistorasiaa. Irrota verkkolaite välittömästi seinäpistorasiasta, jos laitteen käytössä ilmenee häiriö.

Euroopassa asuvat asiakkaat

Huomautus asiakkaille, jotka asuvat EU-direktiivejä soveltavissa maissa

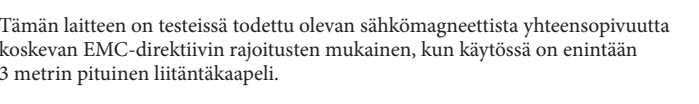
Valmistaja: Sony Corporation, 1-7-1 Konan Minato-ku, Tokio, 108-0075, Japani
Tuotteen EU-vaatimustenmukaisuus: Sony Deutschland GmbH, Hedelfinger Strasse 61, 70327 Stuttgart, Saksa

CE

Sony Corporation ilmoittaa täten, että tämä laite vastaa direktiivin 1999/5/EY olennaisia vaatimuksia ja muita asiaankuuluvia määräyksiä. Lisätietoja on URL-osoitteessa http://www.compliance.sony.de.

Huomautus

Jos staattinen sähkö tai sähkömagneettiset kentät aiheuttavat tiedonsiirron keskeytymisen, käynnistä sovellus uudelleen tai irrota ja liitä uudelleen tietoliikennejohto (esim. USB-johto).



Tietyntaajuiset sähkömagneettiset kentät saattavat vaikuttaa tämän laitteen tuottamaan kuvaan ja ääneen.

Käytöstä poistettujen akkujen sekä sähkö- ja elektroniikkalaitteiden hävittäminen (sovelletaan Euroopan unionin alueella sekä muissa Euroopan maissa, joissa on erilliset keräysjärjestelmät)



Tämä tuotteessa, akussa tai pakkauksessa oleva symboli ilmaisee, että tuotetta ja akkua ei saa käsitellä kotitalousjätteenä. Tietyissä akuissa tämä merkki saattaa esiintyä yhdessä kemiallisen merkin kanssa. Elohopean (Hg) tai lyijyn (Pb) kemiallinen merkki lisätään akkuun, joka sisältää enemmän kuin 0,0005 % elohopeaa tai 0,004 % lyijyä. Varmistamalla, että nämä tuotteet ja akut hävitetään asianmukaisesti, autat estämään ympäristölle ja terveydelle haitalliset vaikutukset, joita akkujen hävittäminen väärällä tavalla saattaa aiheuttaa. Materiaalien kierrätys säästää luonnonvaroja.

Jos tuotteen turvallisuus, toimivuus tai tietojen säilyminen edellyttävät kiinteää akkua, akun vaihto on annettava koulutetun huoltohenkilöstön tehtäväksi. Varmista käytöstä poistettujen akkujen sekä sähkö- ja elektroniikkalaitteiden asianmukainen käsittely toimittamalla ne sähkö- ja elektroniikkaromun keräyspisteeseen. Jos kyse on muista akuista, katso lisätietoja kohdasta, jossa annetaan ohjeet akun turvalliseen irrottamiseen. Toimita akku käytöstä poistettujen akkujen kierrätyksestä huolehtivaan kierrätys- ja keräyspisteeseen. Lisätietoja tuotteiden ja paristojen kierrätyksestä saat paikallisilta viranomaisilta, jätehuoltoyhtiöstä tai liikkeestä, josta tuote tai akku on ostettu.