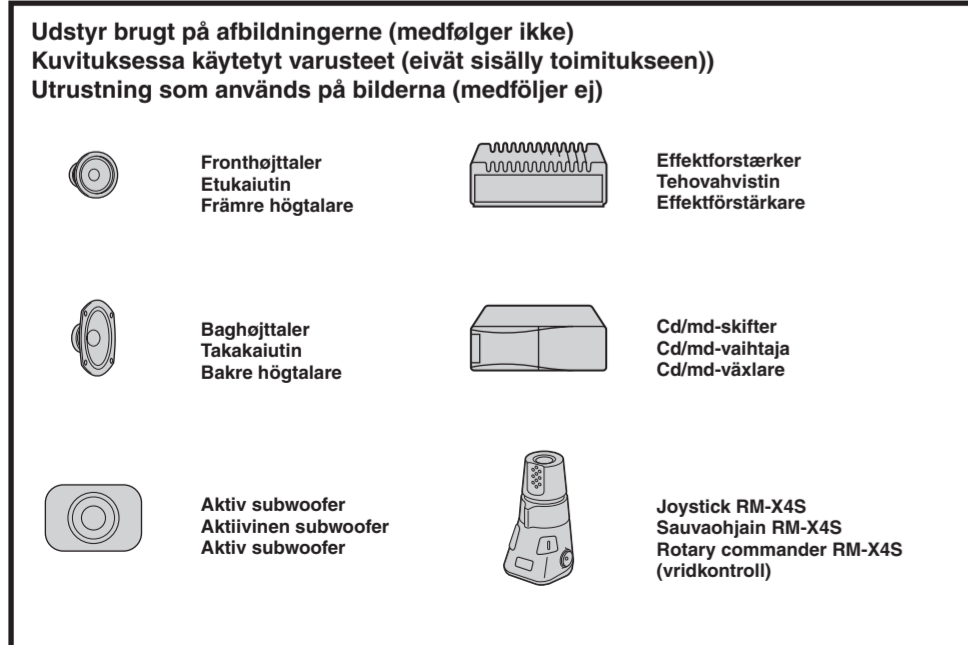
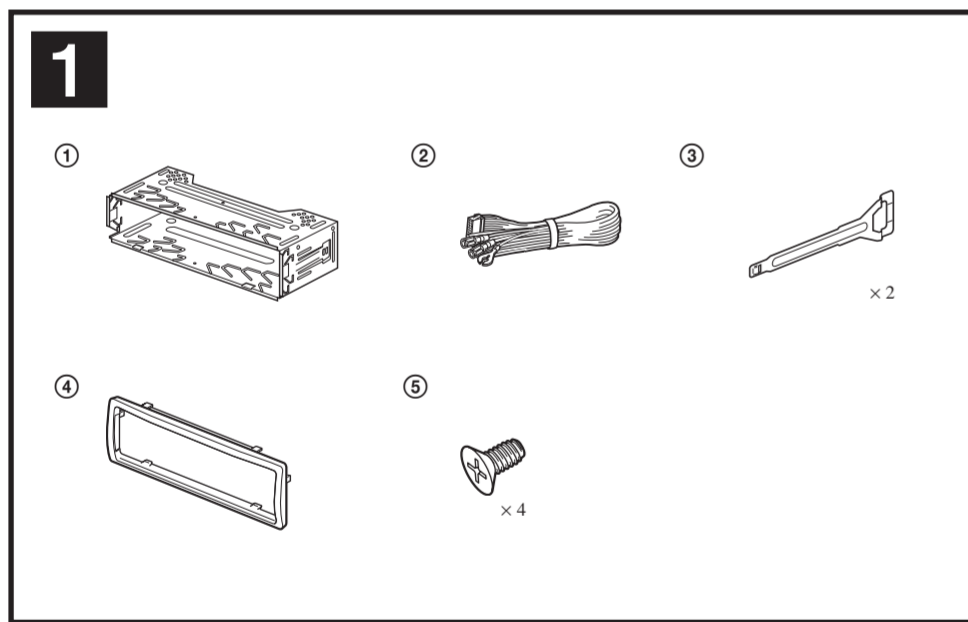
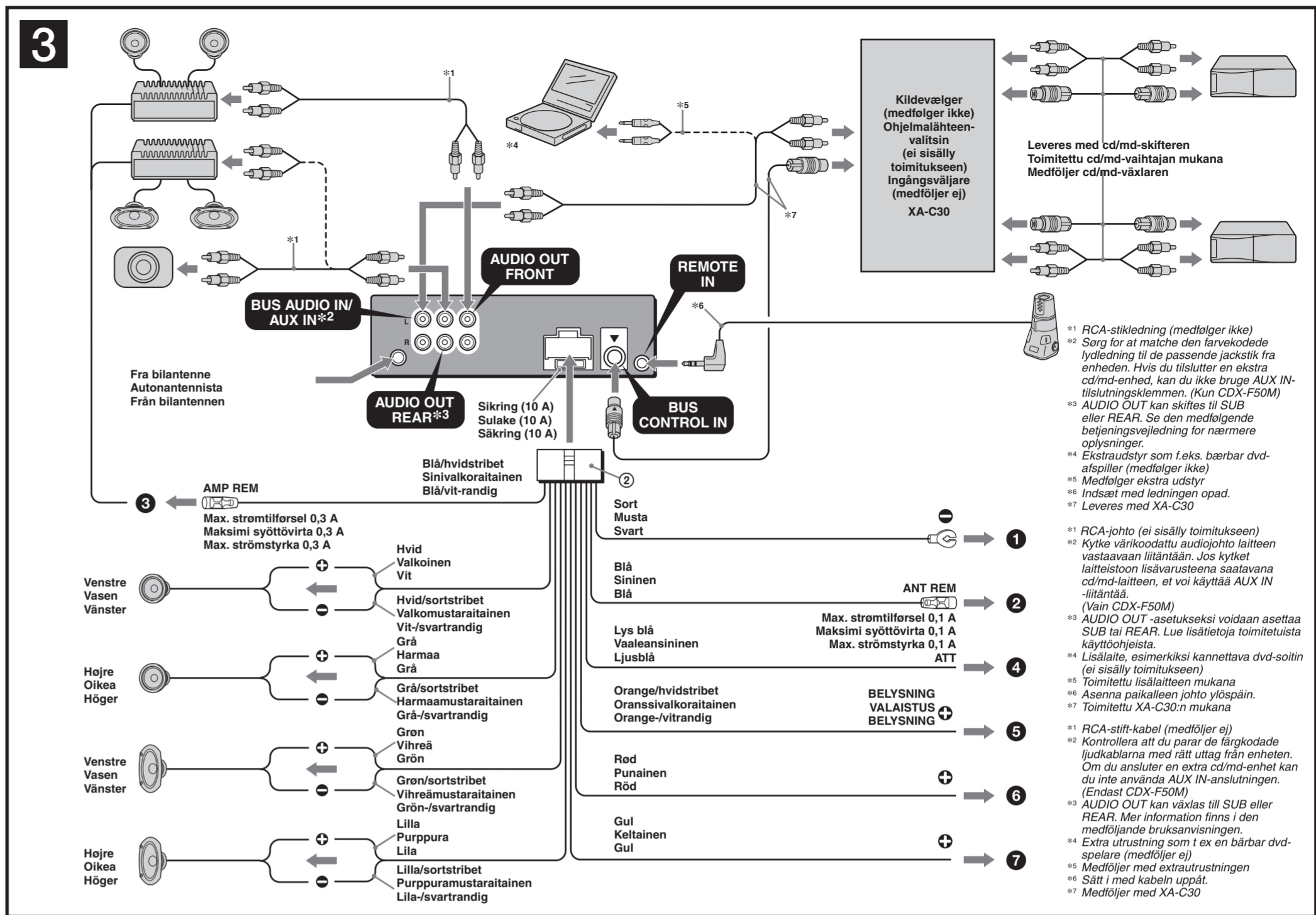
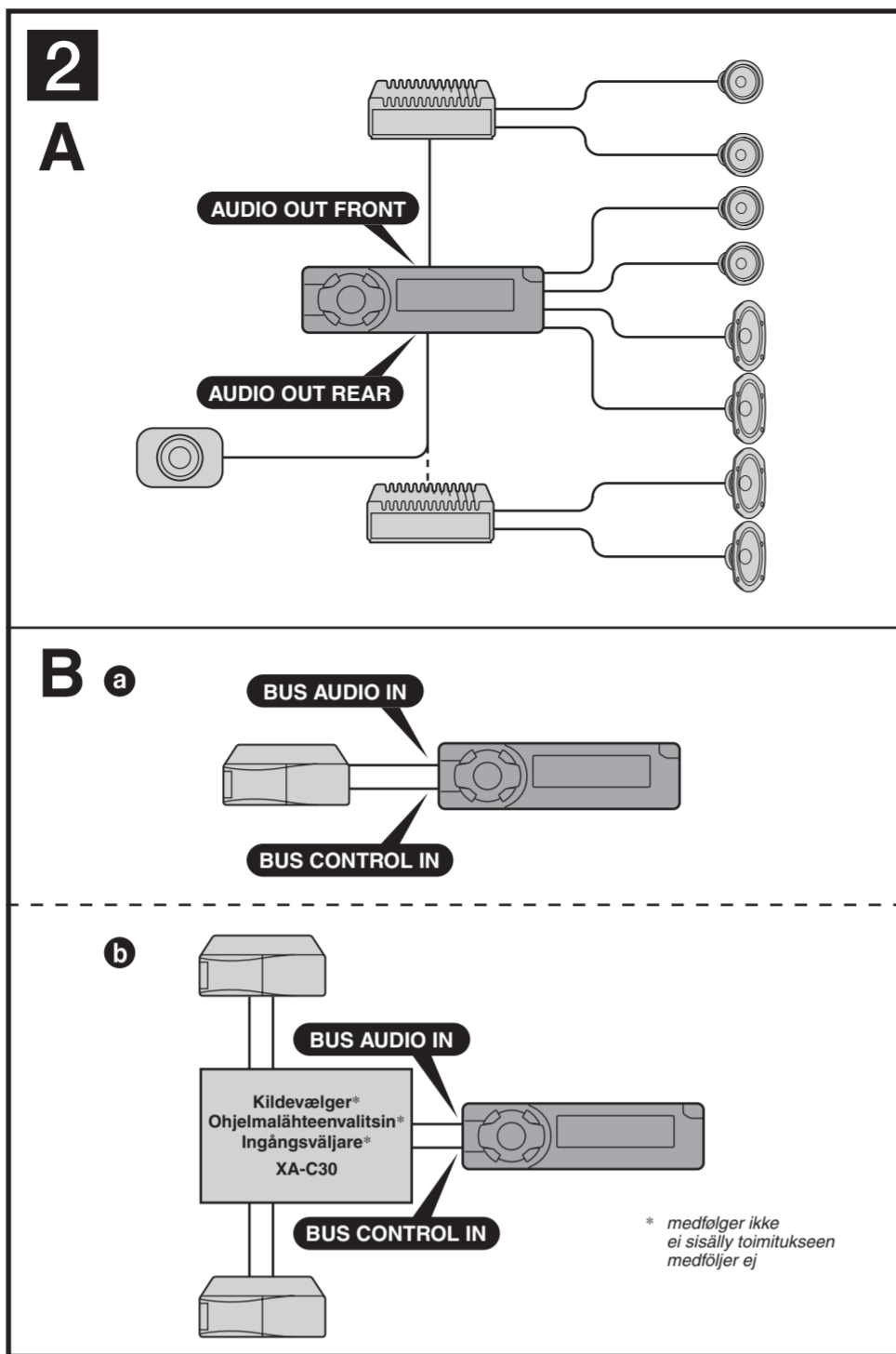


# FM/AM Compact Disc Player

Installation/tilslutning  
Asennus/liittäminen  
Installation/anslutningar

CDX-F5510  
CDX-F50M

© 2005 Sony Corporation



## Forsigtighedsregler

- Enheden er udelukkende beregnet til brug med negativ jordforbundet 12 V jævnstrøm.
- Pas på ikke at få ledningerne under en skrue eller mellem bevægelige dele (f.eks. en sædeskinne).
- Inden du foretager tilslutning, skal du slå bilens tænding fra for at undgå kortslutninger.
- Tilslut først de **gule** og **rode** strømtilførselsledninger, efter alle andre ledninger er blevet tilsluttet.
- Træk samtlige jordforbindelsesledninger til et fælles jordforbindelsepunkt.
- Af sikkerhedsårsager skal du sørge for at isolere eventuelle løse, utilsluttede ledninger med tape.
- Brug af optiske instrumenter sammen med dette produkt forøger risikoen for øjenskade.

**Bemærkninger om strømtilførselsledningen (gul)**

- Ved tilslutning af denne enhed sammen med andre stereo-komponenter skal det tilsluttede bilkredsløb have højere sikringsmærkedata end summen af de enkelte komponenters mærkedata.
- Hvis der ikke er et elektrisk bilkredsløb med sikringsmærkedata, der er tilstrækkeligt høje, skal enheden tilsluttes direkte til batteriet.

## Liste over medfølgende dele

- Tallene på listen henviser til de numre, der nævnes i vejledningen.
- Konsollen ① og beskyttelsesrammen ④ fastgøres på enheden inden levering. Inden enheden monteres, skal du bruge udløserne ② til at fjerne konsollen ① og beskyttelsesrammen ④ fra enheden. Se "Fjerne beskyttelsesrammen og konsollen (4)" på arkets bagside for nærmere oplysninger.
- Gem udløserne ③ til fremtidig brug, da de også er nødvendige, hvis du fjerner enheden fra din bil.

**Forsigtig!**  
Vær forsigtig ved håndtering af konsollen ①, så du ikke kommer til skade med fingrene.



**Bemærk**  
Inden installation skal du sørge for, at griberne på begge sider af konsollen ① bøjer 2 mm indad. Hvis griberne er lige eller bøjer udad, installeres enheden ikke forsvarligt, og kan springe ud.

## Tilslutningseksempel (2)

**Bemærkninger (2-A)**

- Sørg for at tilslutte jordledningen, inden forstærkeren tilsluttes.
- Alarmer hører kun, hvis den indbyggede forstærker bruges.

**Tip (2-B-D)**  
Ved tilslutning af to eller flere cd/md-skiflere er lyd-kildevælger (på tilslutningsklemmen) og tilslutningsrammen XA-C30 (ekstra) nødvendig.

## Tilslutningsdiagram (3)

- Til en metaloverflade på bilen**  
Tilslut først den sorte jordledning, og tilslut derefter de orange/hvidstribe, gule og røde strømtilførselsledninger.
- Til motorantenne-kontrolledningen eller antenneforstærkerens strømtilførselsledning**  
**Bemærkninger**  
• Det er ikke nødvendigt at tilslutte denne ledning, hvis der ikke er nogen motorantenne eller antenneforstærker, eller med en manuelt betjent teleskopantenne.  
• Når din bil har en indbygget FM/AM-antenne i bagsideruden, se "Bemærkninger om kontrol- og strømtilførselsledninger."
- Til AMP REMOTE IN på en ekstra effektforstærker**  
Denne tilslutning gælder kun for forstærkere. Tilslutning af andre enheder kan beskadige enheden.
- Til en biltelefons interfacekabel**
- Til en bil's belysnings-signal**  
Sørg for først at tilslutte den sorte jordforbindelsesledning til en metaloverflade.
- Til den +12 V strømtilslutningsklemme, der får strøm, når tændningsnøglen kontakten er indstillet på tilbehørsstilling.**  
**Bemærkninger**  
• Hvis der ikke er en tilbehørsstilling, skal der tilsluttes til den +12 V (batteri) strømtilslutningsklemme, som har strømtilførsel til enhver tid.  
• Sørg for først at tilslutte den sorte jordforbindelsesledning til en metaloverflade.  
• Når din bil har en indbygget FM/AM-antenne i bagsideruden, se "Bemærkninger om kontrol- og strømtilførselsledninger."
- Til den +12 V strømtilslutningsklemme, der konstant får tilført strøm**  
Sørg for først at tilslutte den sorte jordforbindelsesledning til en metaloverflade.

**Bemærkninger om kontrol- og strømtilførselsledningerne**

- Motorantenne-kontrolledningen (blå) ligger +12 V jævnstrøm, når du tænder tuneren.
- Når din bil har en indbygget FM/AM-antenne i bagsideruden, skal motorantenne-kontrolledningen (blå) eller strømtilførselsledningen til tilbehør (rød) tilsluttes strømtilslutningsklemmen på den eksisterende antenneforstærker. Kontakt din forhandler for nærmere oplysninger.
- Der kan ikke bruges en motorantenne uden relæboks med denne enhed.

**Tilslutning af lagerfunktionen**  
Når den gule strømtilførselsledning er tilsluttet, fornyes lagredningen altid med strøm, også når tændingskontakten er slået fra.

**Bemærkninger om tilslutning af højttalere**

- Sluk for enheden, inden højttalere tilsluttes.
- Brug højttalere med en impedans på 4 til 8 ohm og med tilstrækkelig strømkapacitet for at undgå beskadigelse.
- Tilslut ikke højttalersystemets tilslutningsklemmer til bilens chassis, og tilslut højre højttalers tilslutningsklemmer til venstre højttalers tilslutningsklemmer.
- Tilslut ikke enhedens jordledning til den negative tilslutningsklemme (-) på højttaleren.
- Forsøg ikke at tilslutte højttalere parallelt.
- Tilslut kun passive højttalere. Tilslutning af aktive højttalere (med indbyggede forstærkere) til højttalertilslutningsklemmerne kan beskadige enheden.
- For at undgå funktionsfejle må de indbyggede højttalere/ledninger i bilen ikke bruges, hvis enheden har en fælles negativ (-) ledning til højre og venstre højttalere.

## Muistutuksia

- Tämä laite on suunniteltu ainoastaan 12 V:n tasavirtakäyttöä varten maajohdalla liitettävänä.
- Tarkista, ettei mikään johto jää ruuviin alle tai päise tarttumaan liikkuviin osiin (esim. istuimen kiskoihin).
- Kytke virta-avaimella virta pois ennen liittäjän tekemistä oikosulkujen välttämiseksi.
- Kytke **keltainen** ja **punainen** virtajohto paikalleen vasta sen jälkeen kun kaikki muut johdot on kytketty.
- **Johda kaikki johtimet yhteiseen maadoituspaikkaan.**
- Eristä turvasyöttöä kaikkia irrallaan olevat, kytkemättömät johdot sähköteipillä.
- Muiden optisten laitteiden käyttö yhtä aikaa tämän tuotteen kanssa lisää silmävaurioiden vaaraa.

**Virtajohto (keltainen) koskevia huomautuksia**

- Kun tämä laite kytketään toisiin stereolaitteisiin, auton kytkettyjen virtapiiriin' arvon tulee olla suurempi kuin kaikkien laitteiden' sulakkeiden summa.
- Ellei mikään auton piireistä ole arvoltaan tarpeeksi suuri, kytke laite suoraan akkuun.

## Osaluettelo (1)

- Luettelossa olevien osien numerot vastaavat ohjeissa annettuja numeroita.
- Konsoli (2) ja suojaaraami (3) on kiinnitettävä laitteeseen ennen sen lähettämistä. Irrota konsoli (1) ja suojaaraami (3) irrotusavaimilla (4) laitteesta ennen laitteen asentamista. Yksityiskohtaisia tietoja suojaaraamista ja konsolin osien tämän lehtisen kääntöpuolella olevassa kappaleessa "Suojaaraamin ja konsolin irrottaminen (4)".
- **Säilytä irrotusavaimet (4) tulevaa käyttöä varten, koska niitä tarvitaan myös laitteen irrottamiseen autosta.**

**Muistutus**  
Käsittele konsolia (1) varovasti välttääksesi loukkaamista sormiasi.



**Huomautus**  
Ennen asennusta tarkista, että konsolin (1) molempien puolien varmistustappia on täytetty 2 mm sisäänpäin. Jos varmistustappi ovat suoraan tai ulos käännetyt, laitteen asennus ei ole vakaa, ja se saattaa irrota itsestään.

## Liitäntäesimerkki (2)

**Huomautuksia (2-A)**

- Tarkista, että olet kytkennyt maajohdon ennen vahvistimen kytkemistä järjestelmään.
- Hälytyksään tulee kuuluvain ainoastaan laitteen sisäänrakennettu vahvistin käyttötavaksi.

**Vihje (2-B-D)**  
Jos laitteistoon asennetaan kaksi tai useampia cd/md-vaihtajia, on (lisälaiteena saatavain) ohjelmalaitevalitsimen XA-C30 käyttö välttämätöntä.

## Kytentäkaavio (3)

- Auton metalliseen osaan**  
Kytke ensin musta maajohto ja sen jälkeen oranssi/valkoisista, keltaiset sekä punaiset virransyöttöjohdot.
- Mootoriantennin ohjausohjoimeen ja antennivahvistimen virransyöttöjohtoon**  
**Huomautuksia**  
• Tätä johtoa ei tarvitse kytkeä, ellei käytössä ole mootoriantennia tai antennivahvistinta tai mikäli käsin ulosvedettävää teleskoopiantennia käytetään.  
• Mikäli autosi taka-sivukunnassa on sisäänrakennettu UL/AM-antenni, lue kappale "Huomautuksia ohjauks- ja virransyöttöjohdoista."
- Lisävarusteena saatavaan tehovahvistimen AMP REMOTE IN -liitäntään.**  
Tämä liitäntä on tarkoitettu ainoastaan vahvistimen kytkemiseen. Jos kytket siihen jonkin muun laitteen, laitteisto saattaa vahingoittua.
- Autopuhelimen liitäntäkaapeliin**
- Auton valaistusnäyttöjohtimeen'**  
Kytke musta maajohto ensin auton metallipintaan.
- +12 V -virtaliitäntään, joka saa virtaa virta-avaimen ollessa lisälaiteasennossa**  
**Huomautuksia**  
• Jos auton virtalukossa ei ole lisälaiteasentoa, kytke tämä jalkavirta saavaan +12 V -virtaliitäntään (akku).  
• Kytke musta maajohto ensin auton metallipintaan.  
• Mikäli autosi taka-sivukunnassa on sisäänrakennettu UL/AM-antenni, lue kappale "Huomautuksia ohjauks- ja virransyöttöjohdoista."
- +12 voltin virtaliitäntään, joka saa virtaa keskeytyksellä**  
Kytke musta maajohto ensin auton metallipintaan.

**Huomautuksia ohjauks- ja virransyöttöjohdoista**

- Mootoriantennin ohjausohjo (sininen) syöttää +12 voltin tasavirtaa virtiin päälle kytkettäessä.
- Mikäli autosi taka- tai sivukunnassa on sisäänrakennettu UL/AM-antenni, kytke antennin virransyöttöjohto (sininen) tai lisälaiteen virransyöttöjohto (punainen) auton antenneihin vahvistimen virtaliitäntään. Lisälaiteja saat autoradioiden myyjäiltä.
- Tämän laitteen yhteydessä ei voi käyttää mootoriantennia, jolla ei ole releasemia.

**Maajohdinto**  
Jos keltainen virransyöttöjohto on liitetty laitteeseen, virtaa syöttöä aina mustapiiriin, vaikkei virtaa oleskaan kytketty päälle virta-avaimella.

**Käyttöjärjestelmän osat koskeva huomautus**

- Kätkäise laitteesta virta ennen käyttöjärjestelmän kytkemistä.
- Älä yritä kytkeä käyttöjärjestelmän rakkaita.
- Kytke laitteeseen ainoastaan passiiviset käyttöjärjestelmät. Jos kytket käyttöjärjestelmän aktiiviset käyttöjärjestelmät (jossa on sisäänrakennettu vahvistin), laite voi vaurioitua.
- Toimintavaihtojen välttämiseksi älä kytke omaa autoasi vakiona asennettuja käyttöjärjestelmiä. Jos laitteessa on yhteinen minuusjohto (-) sekä oikea että vasenpuoleinen kääntäjä.
- Älä kytke mitään laitteen' kääntäjätoista toiseen käyttöjohtoon.

**Liitäntäjohto koskeva huomautus**  
Elii kytke kaikki ja vahvistinta ole kytketty oikein, näyttö ilmestyy "FAILURE". Tarkista tällöin, että käyttöjärjestelmä ja vahvistin on kytketty oikein.

## Varningar

- Denna enhet är endast avsedd för 12 V likströmsdrift, negativ jord.
- Kontrollera att ledningarna inte fastnar under en skrue eller i rörliga delar (till exempel sädeskinnskenor).
- Innan du utför några anslutningar, stäng av bilens tändning för att undvika kortslutningar.
- Anslut de **gula** och **roda** elledningarna först när alla andra anslutningar har gjorts.
- **Dra alla jordledningarna till en gemensam jordningspunkt.**
- Isolera för säkerhets skull eventuellt löst hängande ledningar med eltejp.
- Att använda eventuella optiska instrument i närheten av produkten är farligt för ögonen.

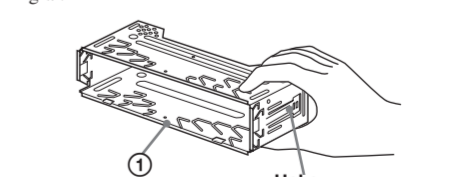
**Om strömförsörjningskabeln (gul)**

- När du ansluter enheten tillsammans med andra stereokomponenter måste strömkretsen i bilen ha högre märkning än summan av märkningarna på samtliga anslutna komponenters' säkringar.
- Om det inte finns någon strömkrets med tillräckligt hög märkning, kan du koppla enheten direkt till batteriet.

## Förteckning över delar (1)

- Siffrorna i listan motsvarar de som finns i instruktionsboken.
- Ramen ① och skyddskragen ② finns i enheten före leveransen. Innan du monterar enheten, använd frigöringsnycklarna ③ för att ta bort ramen ① och skyddskragen ②. Mer information finns under "Ta bort skyddskrage och ram (4)", på nästa sida.
- **Behåll frigöringsnycklarna (3); du behöver dem om du måste demontera enheten.**

**Viktigt!**  
Hantera ramen ① försiktigt så du inte skadar dina fingrar.



**Observera!**  
Kontrollera att hakarna på båda sidorna om konsollen (1) är böjda inåt 2 mm innan du påbörjar installationen. Om de är raka eller böjda utåt kommer enheten inte att installeras säkert och kan hoppa ur läge.

## Förteckning över delar (2)

**Obs (2-A)**

- Kontrollera att jordningskabeln är ansluten innan du ansluter förstärkaren.
- Larmet hörs endast om den inbyggda förstärkaren används.

**Tips (2-B-D)**  
Om du vill ansluta två eller flera cd/md-växlare, måste du använda ingångsväxlaren XA-C30 (extra tillbehör).

## Kopplingsschema (3)

- Till en metallita i bilen**  
Anslut först den svarta jordledningen och därefter de orange-/vitrandiga, gula och röda elledningarna.
- Till motorantennens styrkabel eller strömförsörjningskabeln för antenneförstärkaren.**  
**Observera!**  
• Denna ledning behöver inte anslutas om ingen motorantenne eller antenneförstärkare används, eller med en manuellt betjänt teleskopantenn.  
• Om din bil har en inbyggd FM/AM-antenn i bak-sidoförströmen, se "Att observera beträffande styr- och strömförsörjningsledningarna."
- Till AMP REMOTE IN på extern effektförstärkare**  
Denna anslutning är endast för förstärkare. Om man ansluter andra system kan det skada spelaren.
- Till gränsnittskabeln för biltelefon**
- Till bilens belysnings-signal**  
Göm inte åt först ansluta den svarta jordkabeln till en metallita i bilen.
- Till strömkontakten (+12 V) som får ström när tändningsnyckeln står i tändningslässets tillbehörsläge.**  
**Observera!**  
• Om inget sådant läge finns, anslut till batteriets +12 V-uttag (ständig matning).  
• Göm inte åt först ansluta den svarta jordkabeln till en metallita i bilen.  
• Om din bil har en inbyggd FM/AM-antenn i bak-sidoförströmen, se "Att observera beträffande styr- och strömförsörjningsledningarna."

**Till +12 V strömkontakten som hela tiden är strömmat**  
Göm inte åt först ansluta den svarta jordkabeln till en metallita i bilen.

**Om styr-strömtilförselsledningarna**

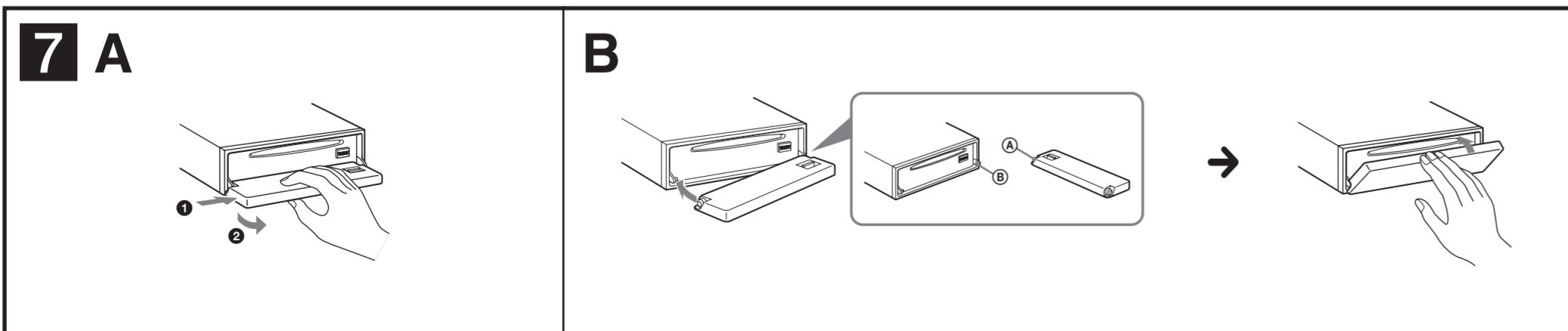
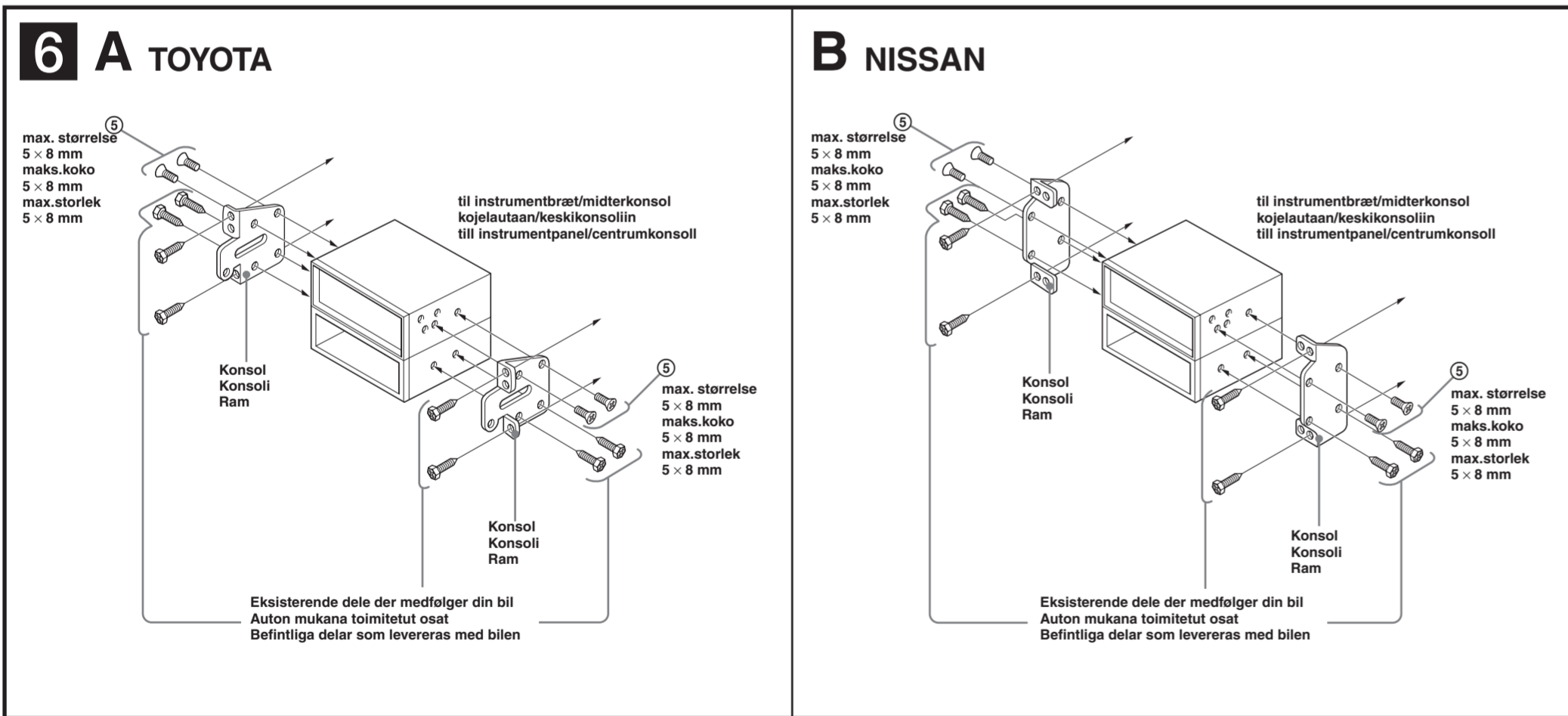
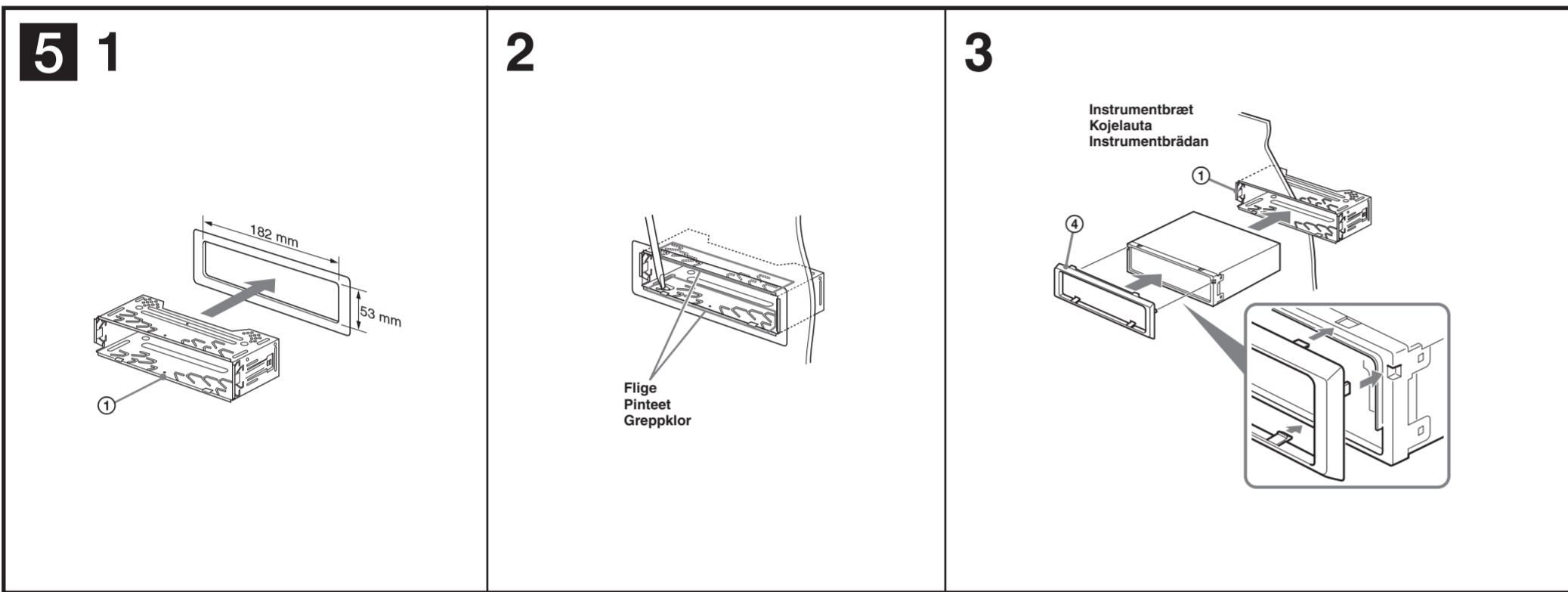
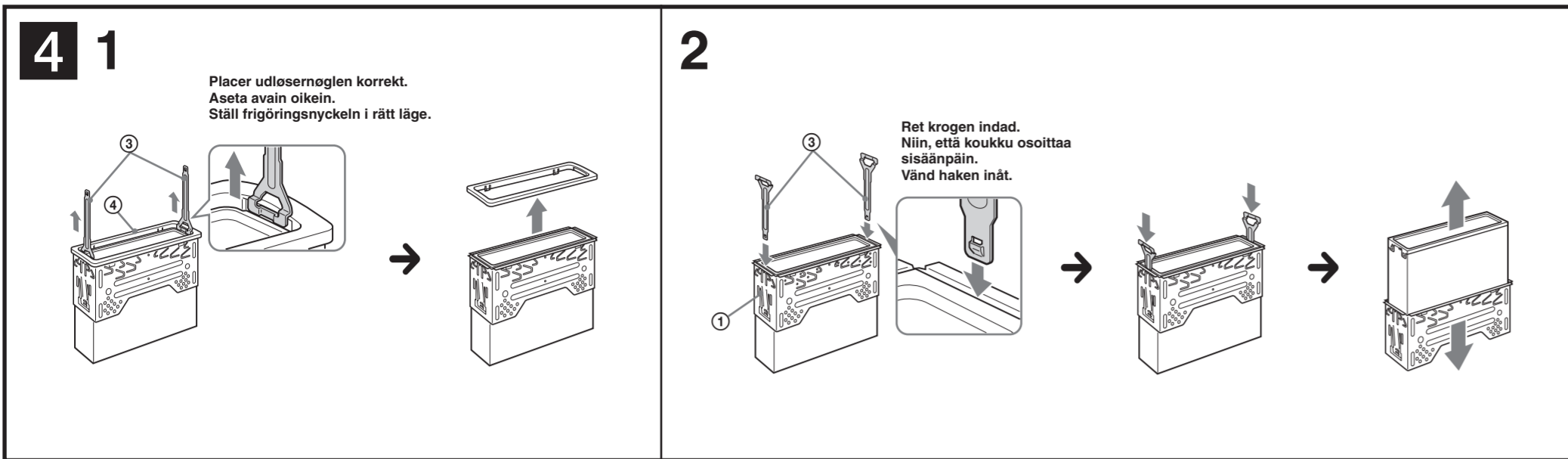
- Motorantennens styrledning (blå) matar +12 V likström när du står på tuneren.
- Om bilen har inbyggd FM/AM-antenn i bak- eller sidoförströmen, anslut styrkabeln för motorantennens (blå) eller kabeln för strömförsörjning av tillbehör (röd) till strömförsörjningen för befintlig antenneförstärkare. Kontakta din återförsäljare om du behöver mer information.
- Man kan inte använda en motorantenn utan reläboks med denna enhet.

**Kontakt för kontinuerlig strömförsörjning av minne**  
När den gula strömförsörjningskabeln är ansluten kommer minneskretsen alltid att strömförsörjas även när tändningen är avsläp.

**Att observera vid anslutning av högtalare**

- Stäng av enheten innan du kopplar in högtalarna.
- Använd högtalare med en impedans på 4 till 8 ohm och med tillräckliga effektnivåer, så undviker du skador.
- Koppla inte högtalartuggarna till bilchassit, koppla heller inte ihop uttagen för höger och vänster högtalare med varandra.
- Anslut inte den här enhetens jordkabel till högtalarens negativa (-) uttag.
- Parallellkoppla inte högtalarna.
- Använd bara passiva högtalare. Om du kopplar in aktiva högtalare (med inbyggd förstärkare) kan enheten gå sönder.
- För att undvika funktionsstörningar, använd inte bilens inbyggda högtalarkablar om den här enheten har gemensam negativ (-) ledning för höger och vänster högtalare.
- Koppla inte ihop enhetens' högtalarkablar med varandra.

**Om anslutningar**  
Om högtalare och förstärkare inte kopplas rätt visas texten "FAILURE" i teckenförströmen. Om så sker, kontrollera anslutningarna för högtalare och förstärkare.



### Forsigtighedsregler

- Vælg installationsstedet med omhu, så enheden ikke kommer til at sidde i vejen for almindelig kørselsbetjening.
- Undgå at installere enheden på steder, der er udsat for støv, kraftige rystelser eller høje temperaturer, f.eks. i direkte sollys eller nær ventilationskanaler.
- Brug udelukkende det medfølgende monteringsstilbehør til en forsvarlig og korrekt installation.

**Indstilling af monteringsvinkel**  
Indstil monteringsvinklen, så den er på under 45°

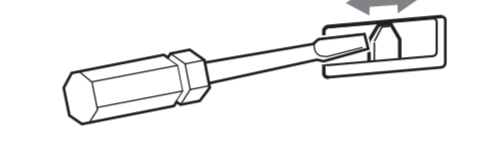
### Aftage beskyttelsesrammen og konsollen (4)

Tag beskyttelsesrammen (4) og konsollen (1) af enheden, inden du installerer enheden.

- 1 Fjern beskyttelsesrammen (4).**
  - Sæt udløsernøglerne (3) i indgreb sammen beskyttelsesrammen (4).
  - Træk udløsernøglerne (3) ud for at fjerne beskyttelsesrammen (4).
- 2 Tag konsollen af (1).**
  - Isæt begge udløsernøgler (3) sammen mellem enheden og konsollen (1), indtil de klikker på plads.
  - Træk konsollen (1) ned, og træk derefter enheden op for at adskille.

### Frekvensvælger-kontakt

(Kun CDX-F50M)  
AM (FM) -indstillingsintervallet er fabriksindstillet til positionen 10 k (200 k). Hvis frekvensfordelingsystemet i dit land er baseret på 9 kHz (50 kHz) intervallet, skal du kontakten på enhedens underside indstille til positionen 9 k (50 k) inden der foretages tilslutninger.



### Monteringseksempel (5)

Installation på instrumentbrættet

- Bemærkninger**
- Bøj om nødvendigt disse flige udad for at få en stram tilslutning (5-2).
  - Sørg for, at de 4 griber på beskyttelsesrammen (4) sidder ordentligt i indgreb i enhedens hulter (5-3).

### Montering af enheden i en japansk bil (6)

Enheden kan ikke altid installeres i visse japanske bilmodeller. Henvend dig i så fald til en Sony-forhandler.

**Bemærk**  
For at undgå funktionsfejl må du kun bruge de medfølgende skruer til installation (6).

### Sådan aftages og fastgøres frontpanelet (7)

Tag frontpanelet af, inden du installerer enheden.

**7-A Tage af**  
Sørg for at trykke på (OFF), inden du tager frontpanelet af. Tryk på (OPEN), skyd frontpanelet mod højre, og træk derefter venstre ende af frontpanelet udad.

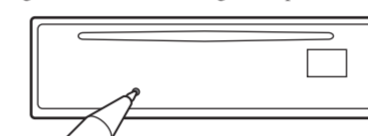
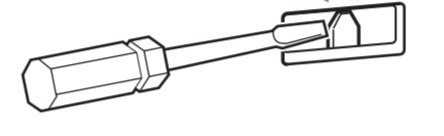
**7-B Fastgøre**  
Placer hullet (4) på frontpanelet ovenpå enhedens tap (8), og skub derefter venstre side ind.

### Advarsel hvis tændingen på din bil ikke har en ACC-position (tilbehør)

Efter at have slået tændingen fra, skal du sørge for at trykke og holde på (OFF) på enheden, indtil displayet forsvinder. Ellers slukkes displayet ikke, og batteriet bruges op.

### RESET-knap

Når installation og tilslutning er afsluttet, skal du sørge for at trykke på RESET-knappen med en kuglepenn el.lign., efter først at have taget frontpanelet af.



### Yleisiä käyttöohjeita

- Valitse asennuspaikka huolella, jotta laite ei häiritäsi normaalia ajamista.
- Vältä laitteen asentamista paikkaan, jossa se on alttiina pölylle, hälle, liialliselle lämmölle tai kuumuudelle, esimerkiksi suoraan auringonvaloon tai lähelle lämmönlämkanavia.
- Käytä ainoastaan laitteen mukana toimitettuja asennustarvikkeita, jotta asennuksesta tulisi turvallinen ja varma.

**Asennuskulman säätäminen**  
Säädä asennuskulmaa pienemmäksi kuin 45°.

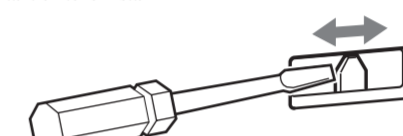
### Suojaraamin ja konsolin irrottaminen (4)

Irrota suojarami (4) ja konsoli (1) laitteesta ennen asentamista.

- 1 Irrota suojarami (4).**
  - Aseta irrotusvaimet (3) paikalleen yhdessä suojaramin kanssa (4).
  - Vedä irrotusvaimia (3) ulospäin suojaramin irrottamiseksi (4).
- 2 Irrota konsoli (1).**
  - Aseta molemmat irrotusvaimet (3) laitteen ja konsolin (1) väliin niin, että ne napsahtavat kiinni.
  - Vedä konsolia (1) alas päin ja sen jälkeen laitetta ylöspäin niiden irrottamiseksi toisistaan.

### Viritysaskeleen valintakytkin

(vain CDX-F50M)  
AM (FM) -aaltolähteen viritysaskeleeksi on tehtäällä asetettu 10 k (200 k). Mikäli maasi taajuuskäyttövaaraus perustuu 9 kHz:n (50 kHz:n) viritysaskeleeseen, aseta laitteen pohjassa oleva kytkin 9 k (50 k) -asentoon ennen liittäntä tekemistä



### Laitteen asentaminen japanilaiseen autoon (6)

Laitetta ei välttämättä pysty asentamaan kaikkiin japanilaisiin autoihin. Ota tällöin yhteys Sonya myyvään liikkeeseen.

**Huomutus**  
Toimintavikojen välttämiseksi käytä ainoastaan laitteen mukana toimitettuja ruuveja (6).

### Etupaneelin irrottaminen ja kiinnittäminen (7)

Ennen kuin asennat laitteen paikalleen, irrota sen etupaneeli.

#### 7-A Irrottaminen

Ennen kuin etupaneeli irrotetaan, paina (OFF) -painiketta. Paina (OPEN) -painiketta ja vedä sen jälkeen etupaneelia oikealle sekä vedä sen vasen laita varovasti irti.

#### 7-B Kiinnittäminen

Aseta etupaneelissa oleva reikä (8) laitteen karaan (8) ja työnnä sen jälkeen sen vasen reuna kevyesti sisään.

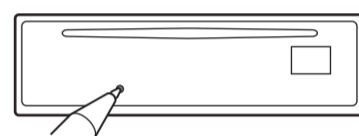
### Varoitus, joka koskee autoja, joiden virtalukossa ei ole ACC-asentoa.

Kun virta on sammutettu autosta, paina ja pidä painetuna laitteen (OFF) -painiketta, kunnes näyttö sammuu.

Muussa tapauksessa näyttyä ei sammuu, mikä kuluttaa turhaan virtaa akusta.

### RESET-painike

Kun asennus ja liittäminen on tehty valmiiksi, paina RESET-painiketta esim. kuulakärkikynällä tai vastaavalla sen jälkeen kun olet irrottanut etupaneelin.



### Säkerhetsföreskrifter

- Var noga när du väljer placering för enheten, den får inte vara i vägen för dig när du kör bil.
- Installera inte enheten i utrymmen som utsätts för damm, smuts, störande vibrationer eller höga temperaturer, t ex i direkt soljus eller nära varmluftsutsläpp.
- Bästa monteringen får du om du använder medföljande monteringsbeslag.

**Justering av monteringsvinkel**  
Justera monteringsvinkeln till under 45°.

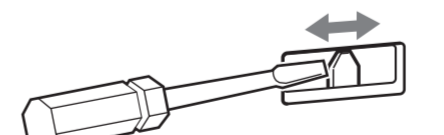
### Ta bort skyddskragen och ramen (4)

Ta bort skyddskragen (4) och ramen (1) från enheten innan du installerar den.

- 1 Ta bort skyddskragen (4).**
  - Använd frigöringsnycklarna (3) med skyddskragen (4).
  - Dra ut frigöringsnycklarna (3) för att ta bort skyddskragen (4).
- 2 Ta bort skyddskragen (1).**
  - För in båda frigöringsnycklarna (3) samtidigt mellan enheten och ramen (1), tills du hör ett klickljud.
  - Dra ramen nedåt (1) och lyft därefter ur enheten.

### Omkopplare för frekvensinställning

(Endast CDX-F50M)  
Intervallet för AM (FM)-inställning är fabriksinställt till 10 k (200 k)-positionen. Om frekvenstilldelningssystemet i landet är baserat på 9 kHz (50 kHz)-intervall, ställer du omkopplaren på enhedens undersida i 9 k (50 k)-positionen innan du gör anslutningar.



### Monteringsexempel (5)

Installation i instrumentbrädan

- Observera!**
- Bøj dessa klar utåt för att få en tättsittande inpassning (5-2).
  - Kontrollera att de fyra klorna på skyddskragen (4) sitter fast ordentligt i hålen på enheten (5-3).

### Montering av enheten i japanska bilar (6)

Du kan eventuellt inte installera enheten i vissa japanska bilmodeller. I så fall, kontakta din Sony-återförsäljare.

**Observera!**  
För att förhindra problem, installerar du endast med de medföljande skruvarna (6).

### Ta bort och sätta tillbaka frontpanelen (7)

Ta bort frontpanelen innan du installerar enheten.

**7-A För att ta bort**  
Innan du tar bort frontpanelen ska du trycka på (OFF). Tryck på (OPEN), och för därefter frontpanelen åt höger, och dra försiktigt ut den vänstra sidan.

**7-B För att fästa**  
Placera frontpanelens hål (4) i enhetens axeltapp (8), och för därefter försiktigt in den vänstra sidan.

### Varning om din bils tändning inte har något ACC-läge

När du har slagit av tändningen, glöm inte att hålla (OFF) på enheten intryckt till dess att texten i teckenfönstret försvinner. Annars kommer displayen att lysa och slita på batteriet i onödan.

### RESET-knapp

När installationen och anslutningarna är klara, tryck på RESET-knappen med en kulspetspenna, etc, efter att frontpanelen avlägsnats.

