

Pikaopas

LocationFree™-tukiasema LF-PK1

Tietokoneelle

* Katso lisätietoja Windowsin Käynnistä-valikon kohdasta Käyttöohjeet. Ruotsin-, tanskan- ja suomenkieliset käyttöohjeet ovat saatavilla myös tuen Web-sivustolta osoitteesta <http://www.sony.net/Products/LocationFree/support/>

SONY on Sony Corporationin rekisteröity tavaramerkki.
LocationFree on Sony Corporationin tavaramerkki.
Microsoft ja Windows ovat Microsoft Corporationin Yhdysvalloissa ja/tai muissa maissa rekisteröityjä tavaramerkkejä.
Kaikki muut järjestelmien, tuotteiden ja palvelujen nimet ovat omistajiensa tavaramerkkejä.
Merkkejä™ ja © ei käytetä tässä käyttöoppaassa.
©2006 Sony Corporation Painettu Alankomaissa

Jos sinulla on tämän tuotteen käyttöön liittyviä kysymyksiä luettuasi tämän pikaoppaan ja käyttöohjeet, ota yhteys Sonyn asiakaspalvelukeskukseen. Katso muita yhteystietoja EUROPEAN GUARANTEE INFORMATION DOCUMENT (Euroopan takuutiedot) -asiakirjasta.
Katso myös LocationFree-tukisivustoa osoitteessa <http://www.sony.net/Products/LocationFree/support/>, josta löydät lisää tukitietoja ja käytönaikaisen kaukosäädintietojen uusimman version.

Asetuksen yhteenveto

VAIHE 1
Avaa pakkaus ja asenna ohjelmisto (Katso alta.)

- Avaa pakkaus.
- Luo yhteys ulkoisiin laitteisiin ja Internetiin, ja kytke virta tukiasemaan.
- Asenna LocationFree-soittimen ohjelmisto tietokoneeseen.

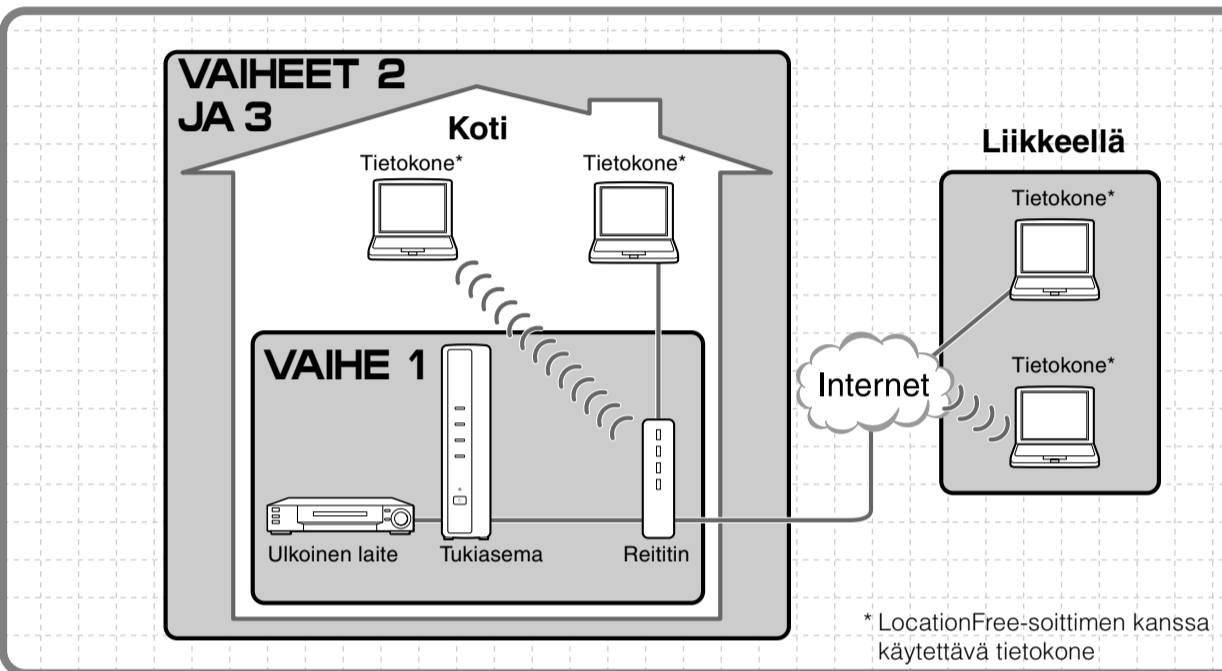
VAIHE 2
Asetukset videon katselua varten kotona (Katso toista sivua.)

- Liitä tietokone tukiasemaan.
- Aseta tukiasema asetustilaan.
- Katsele videota liittämällä tietokone tukiasemaan.
- Tee videoasetukset LocationFree-soittimella.

VAIHE 3
Asetukset videon katselua varten liikkeellä (Katso toista sivua.)

- Tukiaseman asetukset on helppo tehdä tietokoneella.

Asennus on valmis Katsele videota tietokoneesta kotona ja ollessasi liikkeellä.

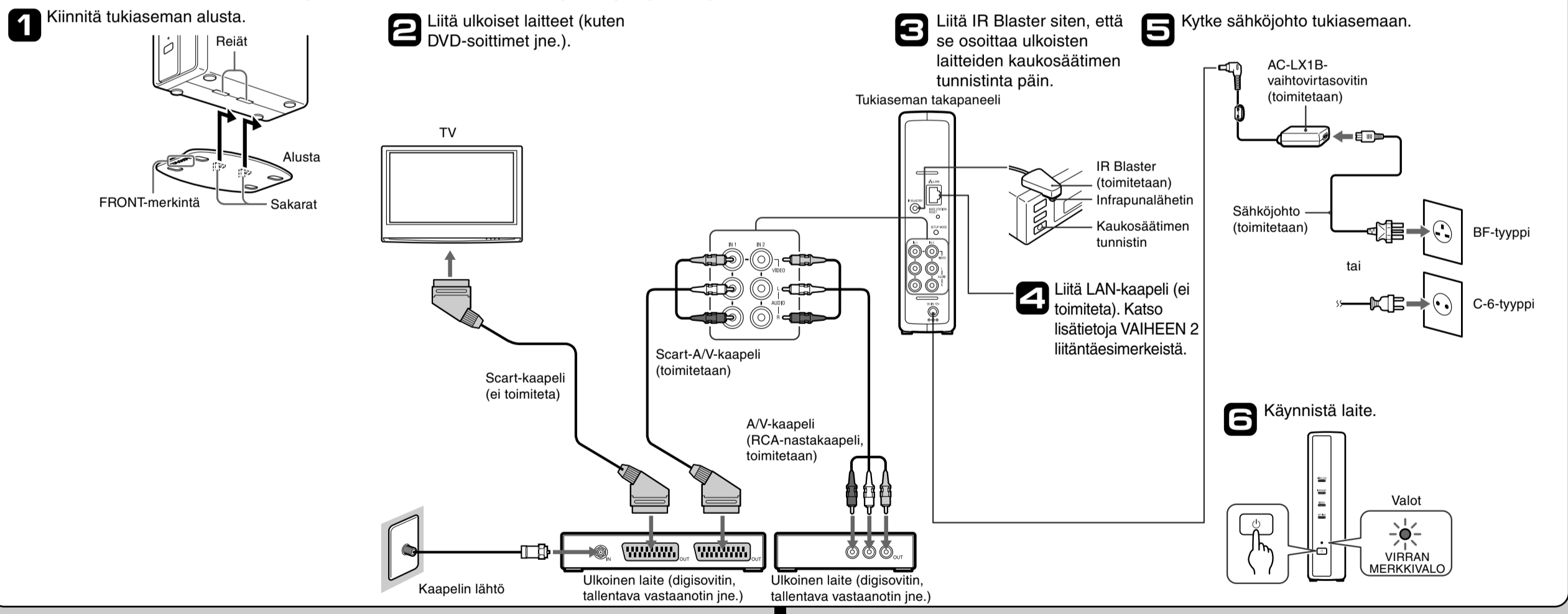


VAIHE 1 Ohjelmiston poistaminen pakkauksesta ja asentaminen

Pakkauksen avaaminen

- Tarkasta, että pakkaus sisältää seuraavat:
- Tukiasema (LF-B1)
 - LocationFree-soittimen ohjelmiston CD-levy (sisältää LocationFree-soittimen ohjelmiston*, käyttöohjeet ja käyttöoikeussopimuksen) (LFA-PC2)
 - * LocationFree-soitinta varten toimitetaan yksi sarjanumero.
 - Vaihtovirtasovitin (AC-LX1B)
 - Sähköjohto
 - IR Blaster (VM-50)
 - Scart-A/V-kaapeli
 - A/V-kaapeli (RCA-nastakaapeli)
 - Tukiaseman alusta
 - Pikaopas
 - Tärkeitä ilmoituksia
 - EUROPEAN GUARANTEE INFORMATION DOCUMENT (Euroopan takuutiedot)

Luo ulkoisten laitteiden ja Internetin välinen yhteys ja käynnistä tukiasema



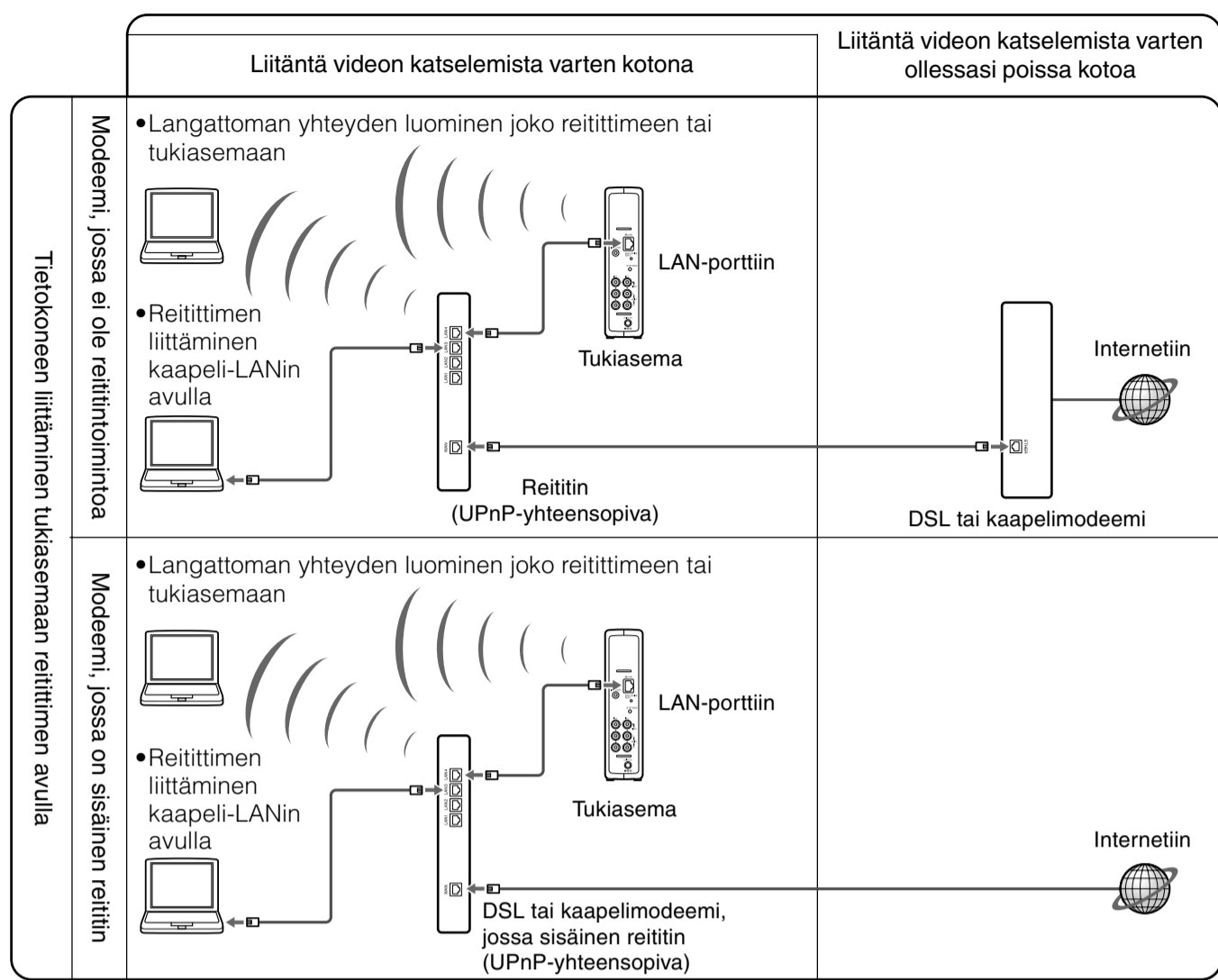
Asenna LocationFree-soittimen ohjelmisto tietokoneeseen

- 1 Aseta LocationFree-soittimen ohjelmiston CD-levy tietokoneen CD-asemaan. Näyttöön tulee asennusikkuna.
- 2 Valitse kieleksi ja napsauta [Next].
- 3 Napsauta [Next].
- 4 Lue käyttöoikeussopimus, valitse [I have read the terms in the license agreement] ja napsauta [Next].
- 5 Näppäile etikettiin painettu sarjanumero ja napsauta [Next].
- 6 Vahvista asennuskansio ja napsauta [Next]. Jos haluat vaihtaa asennuskansiota, napsauta [Change] ja valitse toinen kansio.
- 7 Napsauta [Install]. Asennus alkaa.
- 8 Napsauta [Finish], kun asennus on valmis. LocationFree-soittimen ja käyttöohjeiden (PDF-tiedosto) pikakuvakkeet ilmestyvät tietokoneen työpöydälle asennuksen jälkeen.

VAIHE 2

Asetukset videon katselua varten kotona

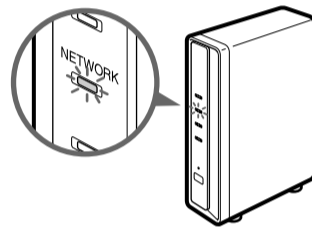
Tietokoneen liittäminen tukiasemaan



* Tarkasta modeemin tyyppi Internet-palveluntarjoajaltasi.

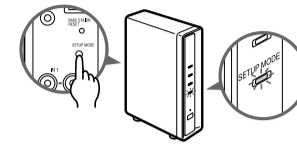
Tarkasta tukiaseman NETWORK-merkkivalo.

Tarkasta, että tukiaseman NETWORK-merkkivalo palaa.
Jos se ei pala:
Varmista, että reitittimen virta on päällä ja LAN-kaapeli on kytketty oikein.



Tukiaseman asettaminen Setup Mode (Registration Possible) -asetustilaan

Paina tukiaseman takapaneelissa olevaa SETUP MODE -painiketta toistuvasti, kunnes SETUP MODE -merkkivalo alkaa vilkkua.




Vihje

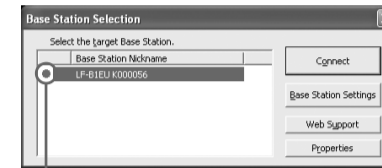
Tee kaikki asetukset kohtaan "VAIHE 2: Katsele videota liittämällä tietokone tukiasemaan" asi SETUP MODE -merkkivalon vilkkussa.

Huomaa

Setup Mode (registration possible) -asetustila on käytettävissä viiden minuutin ajan. Jos SETUP MODE -merkkivalon vilkkuminen lakkaa, paina SETUP MODE -painiketta uudelleen, kunnes SETUP MODE -merkkivalo alkaa vilkkua.

Tietokoneen liittäminen tukiasemaan videon katselemista varten

- Käynnistä LocationFree-soitin kaksoisnapsauttamalla työpöydän  -kuvaketta.
- Kun SETUP MODE -merkkivalo vilkkuu, valitse vihreäkuvakeellinen tukiasema luettelosta ja napsauta [Connect].



Vihreä kuvake

Huomaa

Ellei tukiasema ilmesty [Base Station Selection] -näyttöön, tietoturvaohjelmisto tai selain saattaa estää LocationFree-soittimen ja tukiaseman välisen tiedonsiirron. Katso ohjeita niiden määrittämisestä siten, että ne eivät estä tiedonsiirtoa, tietoturvaohjelmiston oppaista tai selaimen käytönaikaisesta ohjeesta.

- Jos SETUP MODE -merkkivalo ei vilku, siirry Setup Mode (registration possible) -asetustilaan painamalla SETUP MODE -painiketta uudelleen.

Kun näyttöön tulee viesti "Registration completed. Select [OK] to connect to the Base Station and start watching Video.", napsauta [OK].

Huomaa

Varmista, että ulkoinen laite on kytketty päälle. Kuvaa ei ehkä muuten näy.

Videon asetusten tekeminen LocationFree-soittimella

Näytön kaukosäätimen määrittäminen videolle (ulkoisten laitteiden liittämistä varten VAIHEESSA 1)

- Napsauta jotakin ikkunan kohtaa ja napsauta sitten alaoikealla olevaa [Settings]-kohtaa.

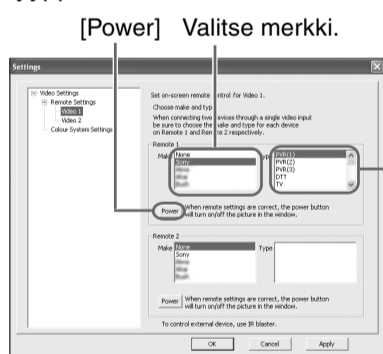


Vihje

Ikkunan alaoikealla oleva [Settings] näkyy vain, kun laite on liitetty tukiasemaan. Kun sitä ei ole liitetty, napsauta alavasemalta [Connect], valitse luettelosta asetettava tukiasema, napsauta [Properties] ja sitten [Video Settings].

[Settings]

- Valitse [Video Settings], [Remote Settings], sitten [Video 1] tai [Video 2] ja valitse liitetyn ulkoisen laitteen merkki ja tyyppi.



[Power] Valitse merkki.

Valitse tyyppi.

- Sulje [Settings]-ikkuna napsauttamalla [OK].

Jos teet yllä olevat määritykset oikein, ulkoinen laite kytkeytyy päälle tai pois päältä aina, kun napsautat [Power].*

* Ulkoinen laite reagoi [Power]-painikkeen painamiseen vähintään viiden sekunnin kuluttua. Jos se ei reagoi, varmista merkki- ja tyyppitiedot, ja yritä uudelleen.

Huomautuksia

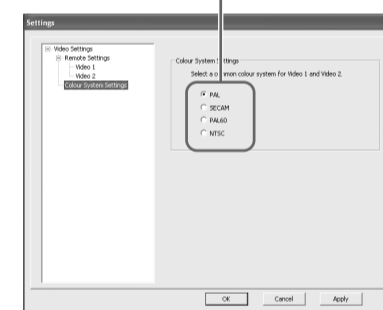
- Vaikka [Power]-painikkeen painaminen kytkee virran päälle ja pois päältä, muita painikkeita ei ehkä voi käyttää. Valitse tässä tapauksessa Index-kohdasta [Video 1] tai [Video 2]. Varmista näytön kaukosäätimen avulla, että painikkeet toimivat.
- Valitse liitetuille laitteille sopivin näytön kaukosäädin kokeilemalla [Type]-ruudun kaikkia kohteita.
- Näyttökaukosäätimen painikkeiden nimet tai numerot eivät ehkä vastaa laitteen mukana toimitetun kaukosäätimen painikkeiden nimiä tai numeroita.
- Katso näyttökaukosäätimen uusimmat tiedot LocationFree-tuen Web-sivulta osoitteesta <http://www.sony.net/Products/LocationFree/support/>.

Napsauta ikkunan jotakin kohtaa ja valitse liitetyn ulkoisen laitteen tyyppi. Näytä näyttökaukosäädin napsauttamalla [Remote].

Värijärjestelmän määrittäminen videota varten (PAL/SECAM/PAL60-NTSC-videolle)

- Napsauta jotakin ikkunan kohtaa ja sitten alaoikealla olevaa [Settings]-kohtaa.
- Valitse [Video Settings] ja sitten [Colour System Settings].

Valitse värijärjestelmä.



- Valitse värijärjestelmä ja napsauta [OK].

Kun olet muuttanut värijärjestelmäasetuksia, NetAV-yhteys suljetaan ja palautetaan automaattisesti.

VAIHE 3

Asetukset videon katselua varten liikkeellä

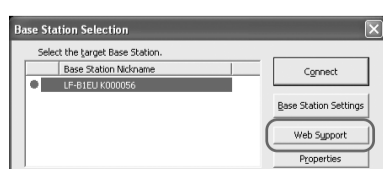
* Muista tehdä asetukset, ennen kuin lähdet kotoa.

Tukiaseman asetusten tekeminen helposti tietokoneella

Jos olet jo luonut yhteyden NetAV:n kautta, sulje se ennen seuraavien asetusten tekemistä.

- Liitä tietokone tukiasemaan reitittimen kautta asettamalla reititin asetustilaan. (Katso VAIHE 2 edeltä.)

- Käynnistä LocationFree-soitin ja napsauta [Base Station Selection] -ikkunan kohtaa [Base Station Settings].



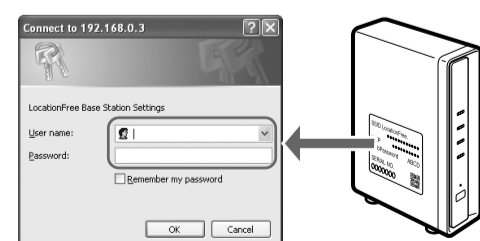
Web-selain käynnistyy ja [Base Station Settings] -sivu avautuu.

- Napsauta [Enter].

- Näppäile käyttäjänimi ja salasana ja napsauta [OK].

Käyttäjänimi: lfx

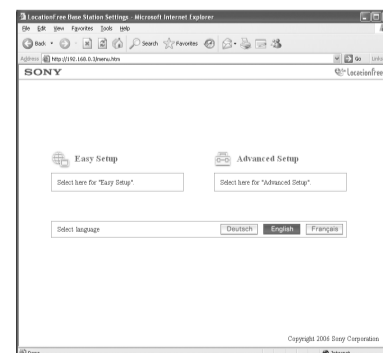
Valmis salasana: WebPassword-salasana on painettu tukiaseman kyljessä olevaan etikettiin.



- Napsauta asetusten valikkosivun kohtaa [Easy Setup].

Vihjeitä

Valitse kieli napsauttamalla [Deutsch], [English] tai [Français].



* Siirry NetAV-tarkastukseen noudattamalla näytön ohjeita. Lue [NetAV Setup] -sivulta mukana toimitettu dynaamisen DNS:n käyttöehtosopimus, valitse valintanappi ja napsauta [Next].

- Jos [NetAV Check] -sivulla näkyy [Success], napsauta [Exit Setup]. Asennus on valmis.

Vihjeitä

- Jos [NetAV Check] -sivulla näkyy [Setup Incomplete], lue selitys NetAV-tarkastussivulta ja tee tarvittavat asetukset.
- Jos haluat rekisteröidä tietokoneen etäsiivustolla Internetin kautta, katso ohjeita käyttöoppaasta luvun "Tukiaseman lisäasetukset" kohdasta "LocationFree-laitteiden rekisteröiminen tukiasemalla Internetin kautta" ja sitten luvun "Videon katseleminen LocationFree-soittimella" kohdasta "LocationFree-laitteiden rekisteröiminen tukiasemalla Internetin kautta".
- Katso [Advanced Settings] -asetusten tarkat tiedot Windowsin Käynnistä-valikon kohdasta Käyttöohjeet.

Myöhemmin

Katsele videota LocationFree-soittimella.

Katso tietoja LocationFree-soittimen asetuksista ja toiminnasta mukana toimitetusta käyttöoppaasta (ohjeisella CD-levyllä).

* Voit näyttää käyttöohjeet Windowsin [Käynnistä]-valikosta.